



# **OSAVUOSIKATSAUS**

## **31.8.2020**

## SISÄLLYSLUETTELO

Sisällysluettelo.....	2
Toimitusjohtajan katsaus .....	3
Henkilöstöä koskevat yleiset tiedot .....	4
Talouskatsaus .....	6
Yhtymän tuloslaskelma ja ennuste.....	8
Toimialojen ja liikelaitosten toiminta- ja taloustiedot .....	11
Yhtymän johto .....	11
Yhtymän johto, toimialajohtajan katsaus .....	12
Yhtymäpalvelut .....	13
Yhtymäpalvelut, toimialajohtajan katsaus.....	15
Terveys- ja sairaanhoitopalvelut.....	16
Terveys- ja sairaanhoitopalvelut, toimialajohtajan katsaus .....	19
Ikääntyneiden palvelut ja kuntoutus .....	20
Ikääntyneiden palvelut ja kuntoutus, toimialajohtajan katsaus.....	22
Perhe- ja sosiaalipalvelut .....	23
Perhe- ja sosiaalipalvelut, toimialajohtajan katsaus .....	25
Ympäristöterveyskeskus .....	26
Ympäristöterveyskeskus, toimialajohtajan katsaus .....	27
Verso-liikelaitos.....	28
Verso-liikelaitos, liikelaitoksen johtajan katsaus .....	29
Kuntayhtymän toiminnalliset tavoitteet talousarvio 2020 .....	30
Investointien toteutumisvertailu.....	34
Rahoitusosan toteutumisvertailu .....	35
Liikelaitosten vaikutus yhtymän tilikauden tuloksen muodostamiseen.....	36
Liikelaitosten vaikutus yhtymän toiminnan rahoitukseen .....	37
Toteutuneet palvelujen käytön nettokustannukset jäsenkunnittain 1-8/2020 .....	38
Liitteet.....	40
Arvio merkittävimmistä riskeistä .....	40
Arvio Covid-19 aiheuttamista kustannuksista .....	47

## TOIMITUSJOHTAJAN KATSAUS

Kuntayhtymän kuluvan vuoden kahta ensimmäistä kvartaalia on leimannut järjestämisvastuulla olevien palveluiden päämäärätietoinen kehittäminen, talouden sopeuttaminen sekä pyrkimys korona - pandemian ja taluskriisin aiheuttamien poikkeuksellisten olojen vaikutuksien minimointiin. Väestön hyvinvointiin ja terveyteen myönteisesti vaikuttavien palveluidemme laadusta emme ole tinkineet missään vaiheessa.

Kevään poikkeusolojen päättymisen jälkeen koronaviruksen aiheuttaman covid-19 -taudin vaikutuksia on hoidettu kuntayhtymän normaalitoiminnan rinnalla. Koronavirus on aiheuttanut hyvinvointiyhtymälle merkittäviä sekä suoria että välillisiä talousvaikutuksia. Osa hoitokapasiteetista on ollut varattuna pandemiapotilaiden hoitoon. Kiireettömien hoitojen toteuttaminen ja syntyneen hoitotakuuvelan purkaminen tulee aiheuttamaan lisäkustannuksia. Erityisesti leikkaustoiminnassa ja suun terveydenhuollossa puretaan kevään aikana muodostuneita hoitonojoja. Virustartuntojen estämiseksi toteutettu tehostettu testaaminen, suojamateriaalien kulutuksen lisääntyminen sekä poikkeustilanteesta johtunut palveluiden ostojen lisääminen ovat kasvattaneet välittömiä kuluja. Valtio on luvannut osallistua koronan aiheuttamien kulujen rahoittamiseen sekä suoraan sairaanhoitopiireille että kunnille. Erillisrahoituksen vaikutus kuntayhtymän talouteen tarkentuu myöhemmin. Kuntayhtymän palvelutuotanto on nyt palautettu normaalitasolle.

Hyvinvointiyhtymän muutosohjelma on edennyt määrätietoisesti koko vuoden ajan, vaikka kevään aikana tahtia jouduttiin sopeuttamaan poikkeustilanteen vaatimalle tasolle. Ohjelman toteuttaminen on vauhdittunut uudestaan elokuun aikana. Sosiaali- ja terveysministeriö on myöntänyt sekä sosiaali- ja terveyskeskus -ohjelmaan että rakenneuudistus-hankkeeseen merkittävän valtionrahoituksen kuntayhtymälle. Nämä ministeriön rahoittamat hankkeet on kytketty tiiviisti yhtymän muutosohjelman tavoitteisiin ja toteuttamiseen.

Tämän vuoden merkittävin yksittäinen kokonaisuus, sote-keskuspalvelujen maakunnallinen määrittely ja yhteistyökumppanin kilpailuttaminen yhteisyritys -muotoiseen palvelutuotantoon, on edennyt asetetun aikataulun mukaisesti. Toteutettu kilpailutus tuotti toivotulla tavalla kolme hyvää tarjousta, joista valittiin yhteistyökumppani sote-keskuspalvelujen tuottamiseen. Yhtymäkokous päätti 7.8. yhteisyrityksen perustamisesta Mehiläinen Terveyspalvelut Oy:n kanssa toteuttamaan sote-keskuspalveluiden tuotantoa Iitin, Kärkölen ja Lahden alueilla 1.1.2021 alkaen. Ryhmittymä Terveystalo on tehnyt hankintapäätöksestä valituksen markkinatuomioistuimeen. Markkinaoikeudelle on annettu vastine tehtyyn valitukseen 25.9.2020.

Kuntayhtymä on antanut lausunnon luonnoksesta valtioneuvoston sote-uudistusta koskevaksi hallituksen esitykseksi. Kuntayhtymän lausunnossa keskeisiksi muutosesityksiksi nostettiin rahoituksen oikeudenmukaisuuden toteutumisen vaatimus sekä maakunnan riittävän itsehallinnon turvaaminen. Nettokustannukset ja kuntamaksuosuudet vuoden kahdeksan ensimmäisen kuukauden aikana ovat pysyneet talousarvion rajoissa. Sopeutusohjelman mukaiset rakenteelliset muutokset ja säästöt ovat toteutuneet suunnitellusti. Keskussairaala-kiinteistön uudistaminen etenee aikataulussa. Loppuvuoden talouden kehitykseen vaikuttaa eniten koronavirus-tilanne ja valtio johdon päätökset siihen liittyvistä uusista velvoitteista ja niihin mahdollisesti osoitettavasta valtionrahoituksesta.

Kuntayhtymä on säilyttänyt erinomaisesti toimintakykynsä nopeasti muuttuvissa ja vaativissa olosuhteissa. Kiitos kuuluu erityisesti asiakaspalvelutyössä ja sitä välittömästi tukevissa tukitoiminnoissa työskenteleville työntekijöille. Poliittisten päättäjien rohkea ja edellä käyvä asenne on ollut tarpeen muutosten tekemisessä, kuten myös hyvä yhteistyö alueen kuntajohtajien kanssa!

Marina Erhola  
toimitusjohtaja

## HENKILÖSTÖÄ KOSKEVAT YLEISET TIEDOT

Henkilötyövuosien määrä on laskenut 263,7 henkilötyövuodella verrattuna viime vuoden vastaavaan ajankohtaan. Samanaikaisesti on nettotyöpanos vähentynyt 226,3 nettotyöpanoksen verran. Henkilöstömenot ovat 218,4 milj. euroa ja ne ovat laskeneet 2,3 % verrattuna viime vuoden vastaavaan ajankohtaan. Näihin ovat vaikuttaneet yhteistoimintaneuvotteluissa sovittujen toimenpiteiden toteuttaminen, vuodenvaihteessa tapahtunut logistiikkapalveluiden ulkoistaminen ja osittain myös henkilöstön vaihtuvuus sekä pandemia-tilanne. Keväällä toimintaa pandemiasta johtuen supistettiin ja henkilöstöä sijoitettiin uudelleen, joka vähensi sijaisten käyttöä.

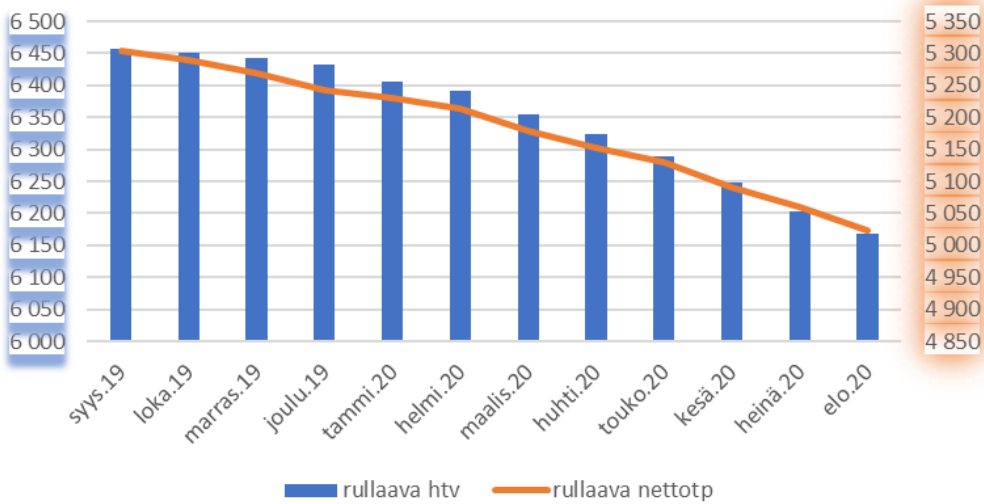
Yhtymän palveluksesta poistui 409 henkilöä kun viime vuoden vastaava määrä oli 316 henkilöä. Irtisanoutuneita oli 251, eläkkeelle siirtyi 111 henkilöä, irtisanottuja oli 45 ja muita syitä kaksi. Viime vuoden vastaavat luvut olivat; irtisanoutuneita 214, eläkkeelle siirtyi 93 henkilöä, irtisanottuja 5 ja muita syitä oli neljä. Lähihoitajien saatavuudessa on ollut ongelmia ja aloitimme yhteistyön Sarastia Rekry Oy:n kanssa sijaisten saamiseksi Ikääntyneiden palvelut ja kuntoutuksen toimialalle.

Sairauspoissaolojen lukumäärä on hieman noussut. Sairauslomapäivien lukumäärä oli 84 035, kun viime vuoden vastaava luku oli 82 929 päivää eli sairastettu on 1106 päivää enemmän.

Henkilötyövuodet	2019	Tot 01 - 08 2019	Tot 01 - 08 2020	Muutos
Terveys- ja sairaanhoitopalvelut	2 194,9	1 482,0	1 420,7	-61,2
Ikääntyneiden palvelut ja kuntoutus	2 110,8	1 433,2	1 337,7	-95,4
Perhe- ja sosiaalipalvelut	1 546,4	1 039,6	979,6	-60,0
Yhtymäpalvelut	500,7	337,9	297,4	-40,6
Yhtymän johto	53,2	35,9	28,9	-6,9
Ympäristöterveyskeskus	26,4	18,0	18,2	0,2
<b>Yhtymä yhteensä</b>	<b>6 432,4</b>	<b>4 346,4</b>	<b>4 082,6</b>	<b>-263,9</b>

Nettotyöpanos	2019	Tot 01 - 08 2019	Tot 01 - 08 2020	Muutos
Terveys- ja sairaanhoitopalvelut	1 791,3	1 185,6	1 133,2	-52,5
Ikääntyneiden palvelut ja kuntoutus	1 720,7	1 147,5	1 064,1	-83,3
Perhe- ja sosiaalipalvelut	1 261,1	835,2	784,5	-50,7
Yhtymäpalvelut	405,1	268,1	234,8	-33,3
Yhtymän johto	43,7	28,8	22,8	-5,9
Ympäristöterveyskeskus	21,5	14,2	13,8	-0,4
<b>Yhtymä yhteensä</b>	<b>5 243,4</b>	<b>3 479,4</b>	<b>3 253,2</b>	<b>-226,2</b>

## 12 kk rullaava htv ja nettotyöpanos



## TALOUSKATSAUS

Vuoden 2020 talousarvio on laadittu huomattavasti realistisemmalle tasolle kuin vuoden 2019 alkuperäinen talousarvio. Talousarvio vuodelle 2020 on lähtötasoltaan 3 miljoonaa euroa alijäämäinen ja pitää sisällään 15 miljoonan euron säästötoimenpiteet.

Korona-pandemia on vaikuttanut merkittävästi talouden toteutumaan ja sen ennustettavuuteen. Toisaalta elektiivisen toiminnan supistaminen on tuottanut toimintakuluissa (materiaalit ja palveluiden ostot, osin myös henkilöstökulut) säästöjä, mutta vastaavasti asiakasmaksut ja myyntituotot ovat pienentyneet.

Käyttötalouteen on kirjattu koronan aiheuttamia lisäkustannuksia n 6,6. miljoonaa euroa. Lisäksi valtakunnallisten suositusten mukaisesti suojatarvikkeita on hankittu tähän mennessä varastoon 5,4 miljoonalla eurolla mistä ne kirjataan kuluksi käytön mukaan. Loppuvuoden suojatarvikkeiden hankinta-arvio varastoon on noin 4,6 miljoonaa euroa.

Suosituksen mukainen koronatestaus maksaa 1-2 miljoonaa euroa kuukaudessa riippuen syysflunssa ja influenssakauden vakavuudesta.

Yhtymä tulee alustavan arvion mukaan saamaan valtionapuna myönnettävää yleisavustusta covid-19 kustannuksiin noin 8 miljoonaa euroa ja tämä on huomioitu yhtymän tulosestimaatissa. Avustuksesta 4/5 myönnetään väestömäärän mukaan ja 1/5 erilaisten korona-indikaattorien perusteella.

Korona-pandemiaa liittyvä elektiivisen toiminnan supistaminen on aiheuttanut jonoja ja heikentänyt hoidonsaataavuutta. Jonojen purkamisesta aiheutuva hoitovelka on määrältään 10-20 miljoonaa euroa, mistä vuonna 2021 pyritään purkamaan 5 miljoonaa euroa. Loppuvuodesta 2020 tehdään myös interventioita hoitovelan purkamiseksi.

Yhtymän tulos ilman liikelaitoksia tammi-elokuussa on 7,6 miljoonaa euroa ylijäämäinen. Toimintatuottojen kokonaismäärä oli 510,7 miljoonaa euroa ja toimintakulujen 496,4 miljoonaa euroa.

Toimintakuluista noin 44 % eli 218,4 miljoonaa euroa on henkilöstökuluja (TP 2019: 44,7%) Henkilöstökuluja viime vuoteen (8/2019: 223,7 milj.€) verrattuna ovat laskeneet yt-toimenpiteinä toteutetut irtisanomiset ja lomautukset sekä varastologistiikan kumppanuussopimus HUB-Logistics Oy:n kanssa (-30 htv). Lisäksi kaikkia rekrytointeja, jotka kasvattavat htv:tä pyritään välttämään.

Palvelujen ostot ja avustukset ovat 207,0 miljoonaa euroa eli (3,7) M€ suuremmat kuin viime vuonna vastaavana aikana. Asiakaspalveluiden ostot ja avustukset yhteensä ovat noin 8,6 miljoonaa euroa (+ 7,7 %) korkeammat viime vuoteen verrattuna. Muut palveluostot ovat sen sijaan neljä miljoonaa euroa viime vuotta alhaisemmalla tasolla.

Aineet, tarvikkeet ja tavarat ovat edelleen noin miljoona euroa viime vuotta matalammalla tasolla. Tämän tiliryhmän suurimmat erät eli hoitotarvikekustannukset sekä lääkekustannukset ovat tällä hetkellä 0,3 miljoonaa euroa alle viime vuoden tason ollen yhteensä 32,7 miljoonaa euroa. Kokonaisuutena arvioidaan, että tiliryhmän kustannukset jäävät alle talousarvion tason.

Muut toimintakulut ovat 1,4 miljoonaa euroa viime vuotta matalammat ollen nyt 28,8 miljoonaa euroa. Koneiden ja laitteiden vuokratkustannukset ovat kasvaneet hiukan leasing-rahoituksen käytön lisääntymisen myötä. Muiden toimintakulujen ennustetaan kuitenkin toteutuvan talousarvion mukaisina.

Korona-epidemian vaikutukset ovat yhtymän toimintaan merkittäviä ja pandemiavalmiuden ylläpito vaikuttaa myös loppuvuonna asiakasmaksutuloja vähentävästi. Tulosestimaatissa on huomioitu poikkeuksellisia toimintatuloeriä noin 1 miljoonan euron edestä. Yhtymä tulee alustavan arvion mukaan saamaan valtionapuna myönnettävää yleisavustusta covid-19 kustannuksiin arviolta noin 8,0 milj.€, joka on huomioitu toimintatuottojen estimaatissa. Hyvinvointiyhtymä sai kesällä päätökset 8,1

miljoonan STM:n valtionavustuksista koko maakunnan kattaviin sote-palvelujen kehityshankkeisiin. Hankerahasta ennustetaan tänä vuonna kirjautuvan tuloja noin 1,7 miljoonaa euroa, mitkä eivät ole mukana hyväksytyssä talousarviossa. Toimintatuottojen arvioidaan olevan noin 779 miljoonaa euroa eli ylittävän talousarvion. Satunnaisiin eriin on kirjattu reilut 1,3 miljoonaa euroa irtaimen omaisuuden myyntituottoa liittyen yhteisyrityksen valmisteluun liittyvään leasing-järjestelyyn.

Toimintakulujen osalta niiden ennakoitaan myös ylittävän talousarvion ollen noin 771 miljoonaa euroa. STM:n valtionavustuksella rahoitettavan hanketoiminnan kulut ovat vajaat kaksi miljoonaa euroa, eivätkä ne ole vielä hyväksytyssä talousarviossa mukana. Toimintakuluennuste sisältää erityistä riskiä asiakaspalveluostojen, palvelusetelimenojen, laboratoriokustannusten (erityisesti koronates-  
tauksen) sekä potilasvahinkovakuutuksen varauksen muutoksen osalta.

Ennusteen toteutuessa jäsenkuntien kokonaismaksuosuudet ylittyisivät lähes kolme miljoonaa euroa (2,7 miljoonaa euroa). Alkuperäinen talousarvio on laadittu 3,0 miljoonaa alijäämäiseksi. Yhtymän toimivan johdon asettama tavoite on kuitenkin nollatuloksen tekeminen, jolloin jäsenkunnille ei tulisi tasauskulutusta kokonaistalousarvion ylityksen perusteella (kuntakohtaisia palvelunkäytön mukaisia tasauksia voi tuki tulla).

Yhtymän maksuvalmius on pysynyt hyvänä korona-pandemiasta huolimatta. Maksuvalmiuden tilannetta seurataan viikoittain. Sijoituspolitiikan tultua hyväksytyä yhtymäkokouksessa kassavarojen hallintaa on tehostettu. Yhtymä ei ennusteen mukaan nosta pitkäaikaista lainaa vuoden 2020 aikana.

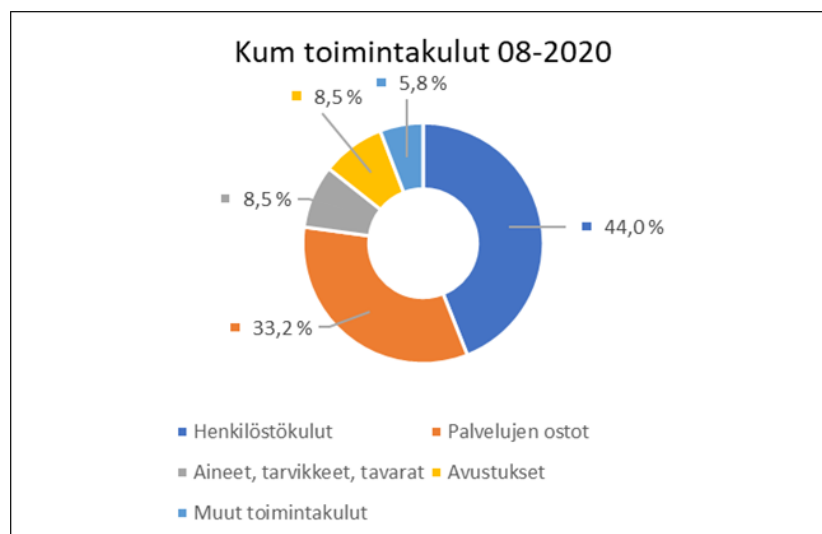
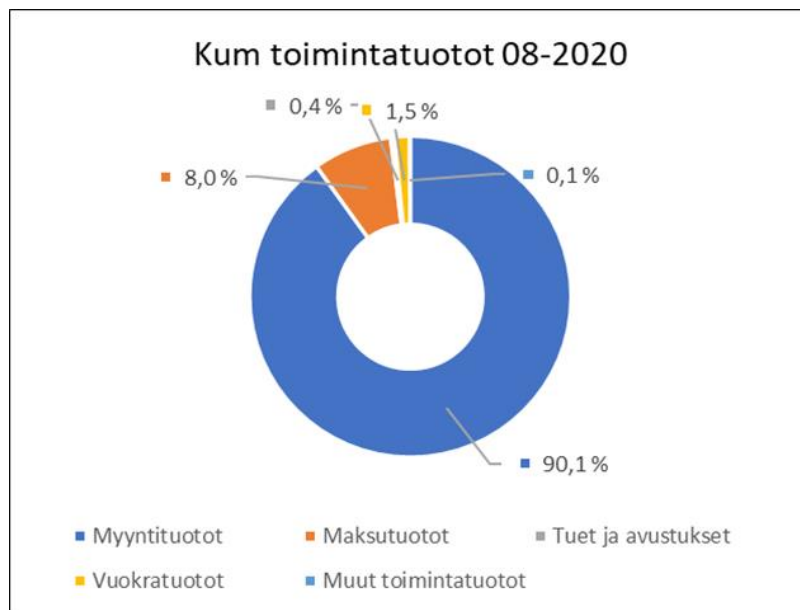
Sosiaalialan osaamiskeskus Verson tulosennuste on talousarvion mukaisesti 0 euroa.

## YHTYMÄN TULOSLASKELMA JA ENNUSTE

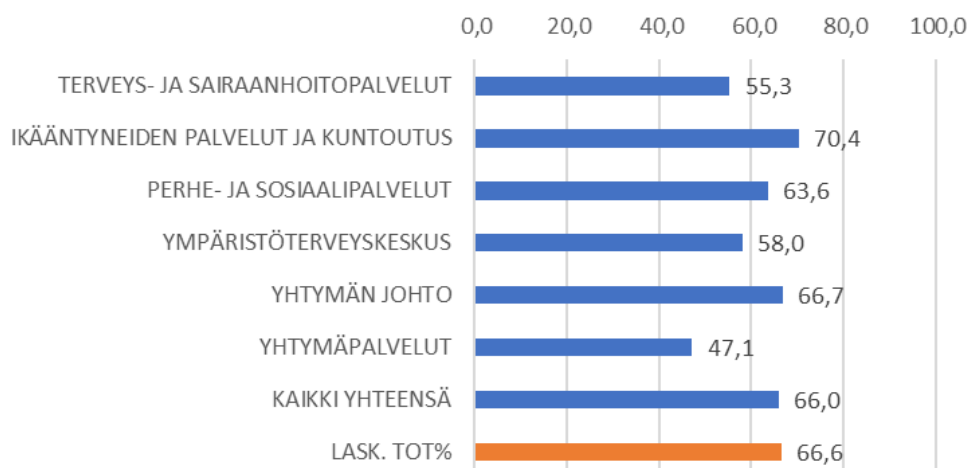
Tuloslaskelma Milj. €	Voimassa oleva talousarvio 2020	Tot 01 - 08 2020	Tot-%	Edell. vuoden muutos %	TP ennuste	Ennuste
<b>Toimintatuotot</b>	<b>773,9</b>	<b>510,7</b>	<b>66,0 %</b>	<b>5,6 %</b>	<b>778,8</b>	●
Myyntituotot	695,4	460,0	66,2 %	6,2 %	691,2	●
Maksutuotot	62,0	40,6	65,5 %	0,1 %	61,1	●
Tuet ja avustukset	5,0	2,0	40,0 %	-25,3 %	14,4	●
Vuokratuotot	11,4	7,7	67,5 %	11,5 %	11,7	●
Muut toimintatuotot	0,1	0,4	659,7 %	-1,4 %	0,4	●
<b>Toimintakulut</b>	<b>-763,8</b>	<b>-496,4</b>	<b>65,0 %</b>	<b>-0,8 %</b>	<b>-770,9</b>	●
Henkilöstökulut	-339,3	-218,4	64,4 %	-2,3 %	-331,5	●
Palvelujen ostot	-252,1	-164,6	65,3 %	-5,3 %	-263,4	●
Aineet, tarvikkeet ja tavarat	-66,4	-42,2	63,5 %	-2,6 %	-65,2	●
Avustukset	-60,7	-42,4	69,8 %	43,6 %	-65,4	●
Muut toimintakulut	-45,4	-28,8	63,6 %	-4,7 %	-45,4	●
<b>Toimintakate</b>	<b>10,0</b>	<b>14,4</b>	<b>142,8 %</b>	<b>-185,6 %</b>	<b>7,9</b>	●
Rahoitustuotot ja -kulut	-0,6	-0,1	16,6 %	279,8 %	-0,4	●
<b>Vuosikate</b>	<b>9,4</b>	<b>14,3</b>	<b>150,9 %</b>	<b>-184,9 %</b>	<b>7,5</b>	●
Poistot ja arvonalentumiset	-12,6	-8,0	63,4 %	-7,4 %	-11,9	●
Satunnaiset erät	0	1,4	0,0 %	0,0 %	1,5	●
<b>Tilikauden tulos</b>	<b>-3,1</b>	<b>7,6</b>	<b>-243,9 %</b>	<b>-130,0 %</b>	<b>-2,9</b>	●
Poistoeron ja varausten muutos	0,2	0,0	0,0 %	0,0 %	0,2	●
<b>Tilikauden ylijäämä/alijäämä</b>	<b>-3,0</b>	<b>7,6</b>	<b>-257,9 %</b>	<b>-130,0 %</b>	<b>-2,7</b>	●

<b>Kum toimintatuotot (Milj. eur)</b>	<b>08-2019</b>	<b>08-2020</b>	<b>Muutos</b>	<b>Muutos%</b>
Myyntituotot	433,1	460,0	26,9	6,2 %
Maksutuotot	40,6	40,6	0,0	0,1 %
Tuet ja avustukset	2,7	2,0	-0,7	-25,3 %
Vuokratuotot	6,9	7,7	0,8	11,5 %
Muut toimintatuotot	0,4	0,4	0,0	-1,4 %
<b>Yhteensä</b>	<b>483,7</b>	<b>510,7</b>	<b>27,0</b>	<b>5,6 %</b>

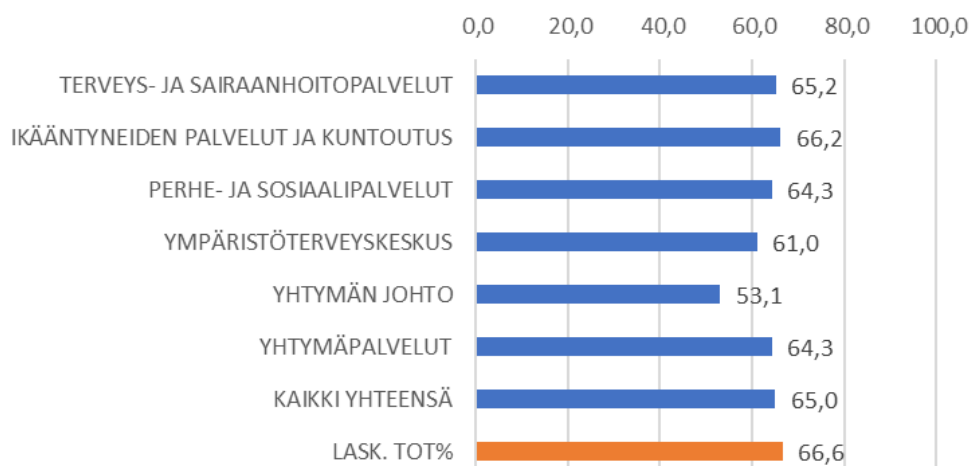
<b>Kum toimintakulut (Milj. eur)</b>	<b>08-2019</b>	<b>08-2020</b>	<b>Muutos</b>	<b>Muutos%</b>
Henkilöstökulut	223,7	218,4	-5,2	-2,3 %
Palvelujen ostot	173,7	164,6	-9,1	-5,3 %
Aineet, tarvikkeet, tava	43,3	42,2	-1,1	-2,6 %
Avustukset	29,5	42,4	12,9	43,6 %
Muut toimintakulut	30,3	28,8	-1,4	-4,7 %
<b>Yhteensä</b>	<b>500,5</b>	<b>496,4</b>	<b>-4,1</b>	<b>-0,8 %</b>



### Toimintatuotot toimialoittain, tot %



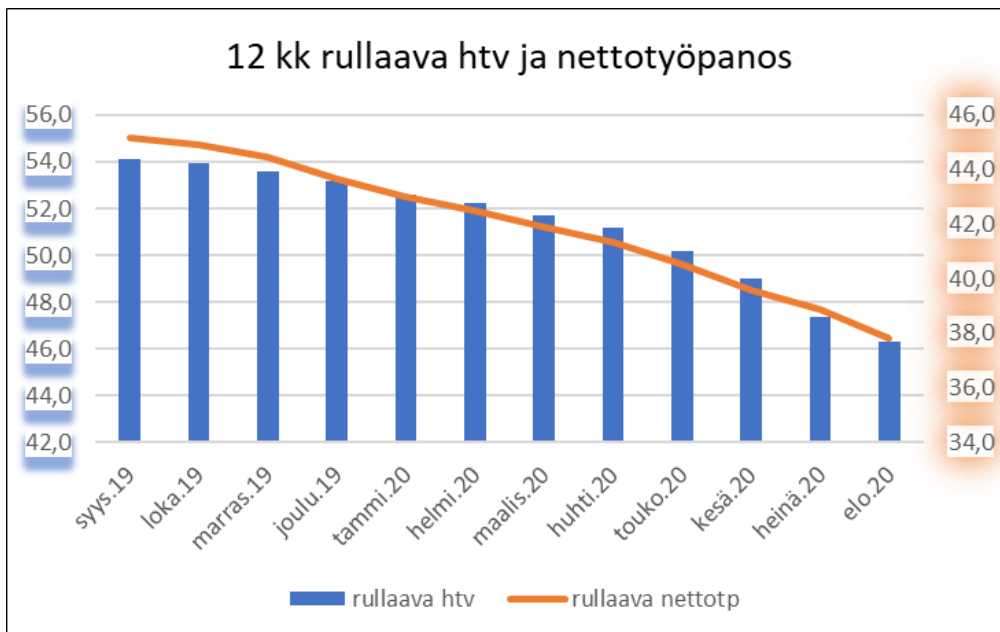
### Toimintakulut toimialoittain, tot %

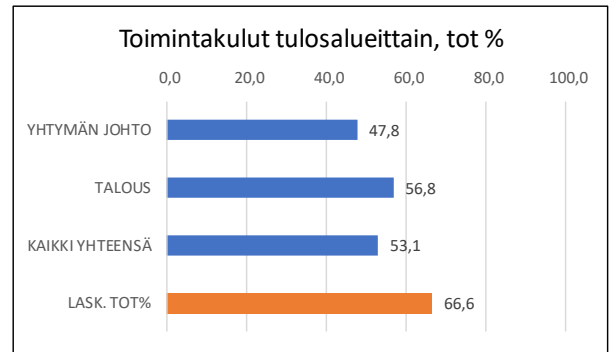
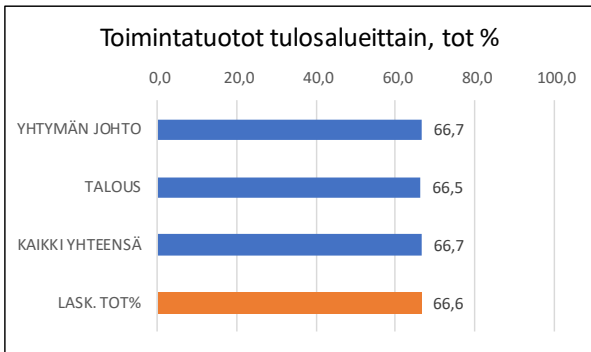


# TOIMIALOJEN JA LIIKELAITOSTEN TOIMINTA- JA TALOUSTIEDOT

## Yhtymän johto

Tuloslaskelma 1 000 €	TP2019	Voimassa oleva talousarvio 2020	Tot 01 - 08 2020	Tot-%	Ennuste
<b>Toimintatuotot</b>	<b>654 107</b>	<b>661 959</b>	<b>414 653</b>	<b>62,6 %</b>	●
Myyntituotot	654 083	661 959	414 649	62,6 %	●
Muut toimintatuotot	23	0	4	0,0 %	●
<b>Toimintakulut</b>	<b>-7 131</b>	<b>-8 348</b>	<b>-4 968</b>	<b>59,5 %</b>	●
Henkilöstökulut	-3 304	-3 404	-2 285	67,1 %	●
Palvelujen ostot	-3 243	-4 209	-2 280	54,2 %	●
Aineet, tarvikkeet ja tavarat	-55	-91	-49	53,2 %	●
Muut toimintakulut	-529	-644	-354	54,9 %	●
<b>Toimintakate 1</b>	<b>646 975</b>	<b>653 610</b>	<b>409 684</b>	<b>62,7 %</b>	●
Sisäiset erät	6 772	8 890	5 459	61,4 %	●
<b>Toimintakate 2</b>	<b>653 748</b>	<b>662 500</b>	<b>415 143</b>	<b>62,7 %</b>	●





### Yhtymän johto, toimialajohtajan katsaus

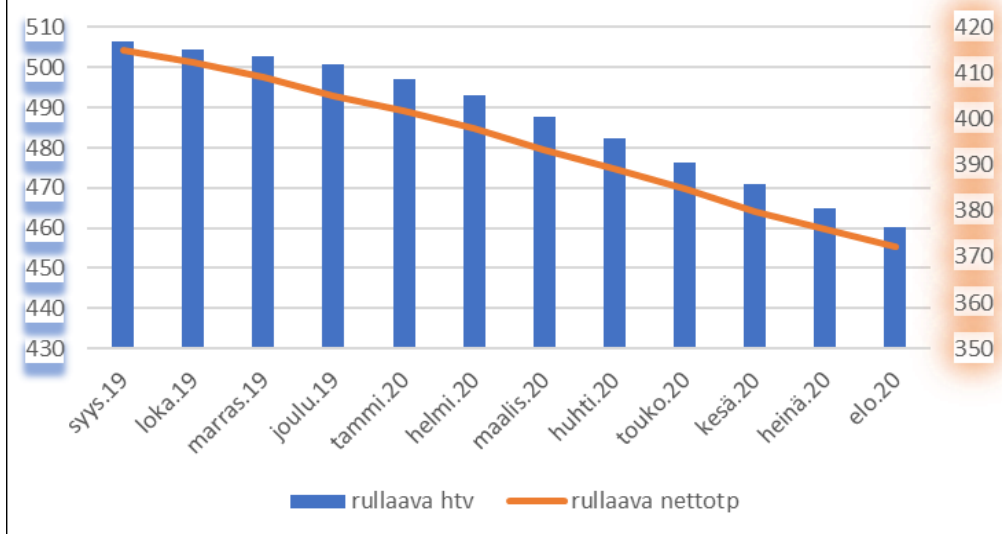
Yhtymän johdon talousarvio on tasapainossa ja tulee ennusteen mukaan alittumaan. Toimintatuotot ovat hiukan talousarviota edellä ja tulevat ylittymään ennusteen mukaan hiukan. Toimintakulut ovat noin 4% alle laskennallisen toteutumavauhdin. Toimintakulujen osalta kaikki tiliryhmät ovat toteutuksessa talousarvion mukaisina tai pienempinä. Yhtymän johdossa on muutamia rekrytointeja avoimena, jotka eivät kasvata kokonaishtv-määrää yhtymässä vaan ovat korvausrekrytointeja tai siirtoja muilta toimialoilta.

## Yhtymäpalvelut

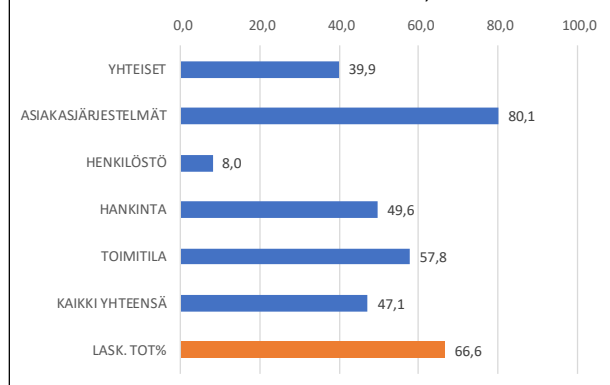
Tuloslaskelma 1 000 €	TP2019	Voimassa oleva talousarvio 2020	Tot 01 - 08 2020	Tot-%	Ennuste
<b>Toimintatuotot</b>	<b>9 969</b>	<b>9 221</b>	<b>4 878</b>	<b>52,9 %</b>	●
Myyntituotot	5 302	4 556	3 729	81,8 %	●
Tuet ja avustukset	1 487	1 375	-25	-1,8 %	●
Vuokratuotot	3 147	3 290	1 169	35,5 %	●
Muut toimintatuotot	33	0	5	0,0 %	●
<b>Toimintakulut</b>	<b>-72 898</b>	<b>-75 056</b>	<b>-49 406</b>	<b>65,8 %</b>	●
Henkilöstökulut	-22 843	-22 404	-15 599	69,6 %	●
Palvelujen ostot	-37 297	-39 113	-25 432	65,0 %	●
Aineet, tarvikkeet ja tavarat	-6 753	-7 424	-4 423	59,6 %	●
Avustukset	-103	-110	-2	1,7 %	●
Muut toimintakulut	-5 902	-6 004	-3 949	65,8 %	●
<b>Toimintakate 1</b>	<b>-62 929</b>	<b>-65 835</b>	<b>-44 528</b>	<b>67,6 %</b>	●
Sisäiset erät	71 076	73 659	47 435	64,4 %	●
<b>Toimintakate 2</b>	<b>8 147</b>	<b>7 824</b>	<b>2 906</b>	<b>37,1 %</b>	●

1 000 €	TP2019	TA2020	Tot 01 - 08 2020	Tot%
Asiakaspalvelujen ostot	0	-3	0	0,0
Avustukset	-103	-110	-1	0,6
<b>Yhteensä</b>	<b>-103</b>	<b>-113</b>	<b>-1</b>	<b>0,6</b>

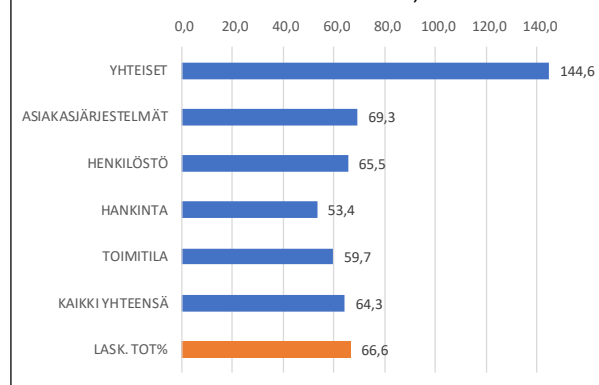
## 12 kk rullaava htv ja nettotyöpanos



### Toimintatuotot tulosalueittain, tot %



### Toimintakulut tulosalueittain, tot %



## Yhtymäpalvelut, toimialajohtajan katsaus

Yhtymäpalveluissa tilinpäätösennuste on, että pysytään vuoden 2020 talousarviossa toimialan oman toiminnan osalta. Hyvinvointiyhtymä sai 8,1 miljoonaa STM:n valtionavustusta koko maakunnan kattaviin sote-palvelujen kehityshankkeisiin. Rahoituksen turvin yhtymä uudistaa toimintaa ja palveluja käynnissä olevan muutosohjelman mukaisesti. Muutosohjelmaa ja näitä hankkeita koordinoidaan Yhtymäpalvelut - toimialaan kuuluvassa kehittämishanketoimistossa. Yhtymäpalveluiden tilinpäätösennusteeseen on elokuusta 2020 lähtien lisätty kehittämishanketoimiston lukuihin koko kuntayhtymälle myönnettyt, mutta useaa toimialaa koskevat valtionrahoitushankkeiden tuotot ja kulut koskien "Tulevaisuuden sote-keskus - ohjelmaa" sekä "Rakennuudistusta tukeva alueellinen valmistelu"-hanketta. Yhtymäpalveluiden taloudellista seuranta arvioidaan toimialan oman toiminnan ja valtionrahoitushankkeiden osalta yhteisesti, mutta valtionrahoitushankkeista tehdään valtion ohjeistamaa kuluseuranta ja raportointia. Näin pystytään tarkastelemaan erikseen Yhtymäpalveluiden omaa toimintaa ja em. koko yhtymää koskevia valtionrahoitushankkeita.

### Toimintatuotot

Elokuun ennusteen perusteella arvioidaan, että toimintatuotot jäävät ilman em. hankkeita alle talousarvion, johtuen mm. HUS:n kanssa tehdystä vuokrasopimus uudistuksesta, jossa yhtymän vuokratuotot vähenevät budjetoidusta vuonna 2020, mutta kokonaisuutena kasvavat aiempaa suuremmiksi uuden sopimuksen koko sopimusajalla. Lisäksi vuokratuottoja vähentää koronapandemian vuoksi rajoitettu ravintoloiden ja kahvioiden käyttö ja siitä syntynyt vuokratuottojen väheneminen. Hoitotarvikemyynti jää myös alle talousarvion.

### Toimintakulut

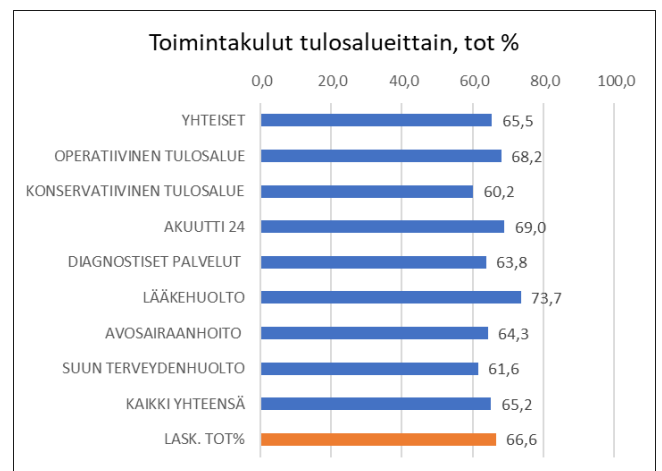
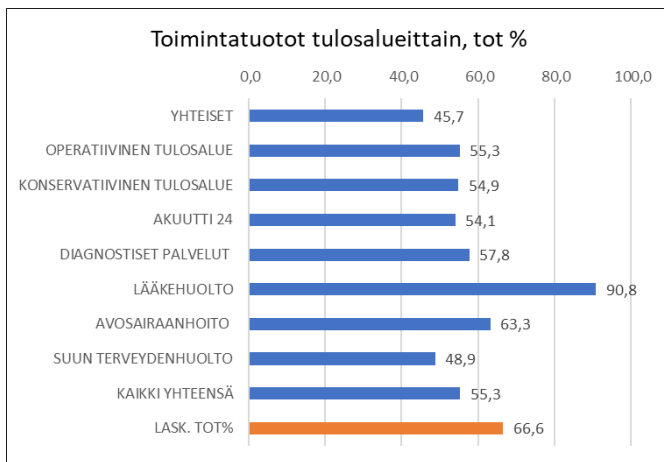
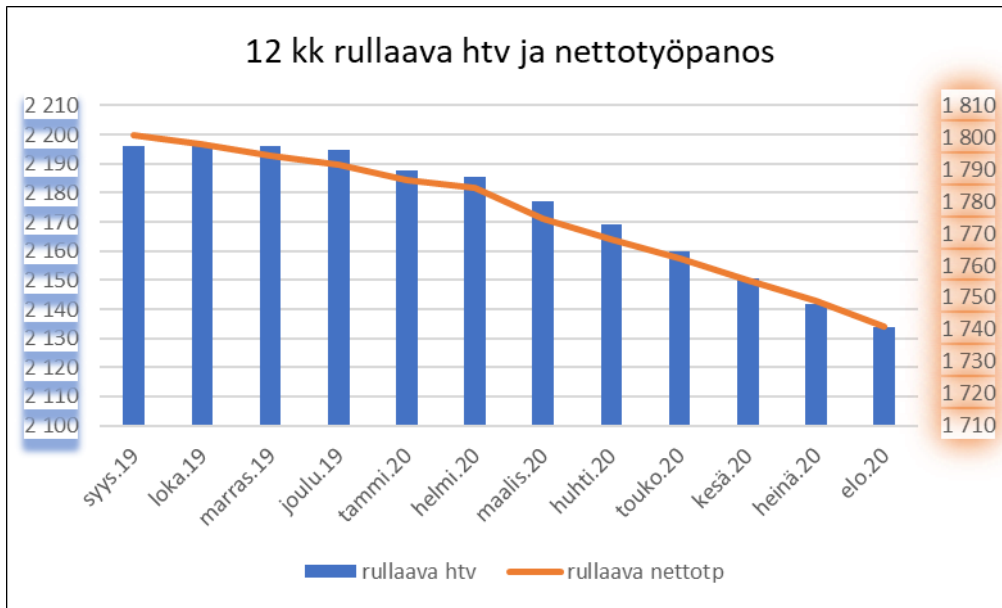
Yhtymäpalveluiden oman toiminnan toimintakulujen, ilman em. hankkeita, arvioidaan kokonaisuutena alittavan talousarvion. Palvelujen ostojen osalta arvioidaan kulujen ylittyvän ict-palvelu-ostojen osalta, mutta vastaavasti säästöjä tulee rakennusten ja alueiden rakentamis- ja kunnossa-pitopalveluissa. ICT-kuluylitystä selittävät talousarvion suurempina mm. kyberturvan parantamistarpeet, vanhentuneiden laitteiden uusinta, vanhentuneiden lisenssien uusinta, pandemian etätyön lisäämisestä johtuvat laitekulut ja nettiyhteyksien parantaminen sekä edellä mainittuihin ja toiminnallisiin uudistuksiin liittyneet ennakoitua suuremmat muut ict-kulut. Vastaavasti aineissa ja tarvikkeissa ei hoitotarvikeostot toteudu talousarvion mukaisesti.

Kustannustehokkuuden ja tuottavuuden kehittämistoimenpiteet jatkuvat yhtymäpalvelujen kaikilla osa-alueilla. Suurimpina talouden riskeinä arvioidaan koronapandemiasta aiheutuvat kulut sekä sellaiset kulut, jotka syntyvät uudistusten toteuttamisesta, joita ei kuitenkaan ole pystytty huomioimaan talousarviota laadittaessa. Pandemia on hidastanut perustoimintaa ja kehittämistoimenpiteitä kaikilla tulosalueilla, mutta kaikki kriittisimmät palvelut on saatu tuotettua. Yhtymäpalvelujen edustajat ovat osallistuneet aktiivisesti yhteisyrityksen valmisteluun sekä muihin yhtymän kehittämisprojekteihin. Yhtymäpalveluiden henkilöstö ansaitsee erityiset kiitokset hyvästä vastuullisesta työstä sekä pandemiastaan että normaaliin työhön liittyen.

## Terveys- ja sairaanhoitopalvelut

Tuloslaskelma 1 000 €	TP2019	Voimassa oleva talousarvio 2020	Tot 01 - 08 2020	Tot-%	Ennuste
<b>Toimintatuotot</b>	<b>43 296</b>	<b>44 359</b>	<b>24 536</b>	<b>55,3 %</b>	●
Myyntituotot	14 955	15 575	8 778	56,4 %	●
Maksutuotot	24 348	25 592	14 101	55,1 %	●
Tuet ja avustukset	3 788	3 023	1 616	53,4 %	●
Vuokratuotot	10	161	13	7,8 %	●
Muut toimintatuotot	195	8	28	341,2 %	●
<b>Toimintakulut</b>	<b>-285 362</b>	<b>-290 424</b>	<b>-189 447</b>	<b>65,2 %</b>	●
Henkilöstökulut	-137 381	-142 525	-89 482	62,8 %	●
Palvelujen ostot	-90 341	-88 916	-62 602	70,4 %	●
Aineet, tarvikkeet ja tavarat	-48 951	-49 717	-32 001	64,4 %	●
Avustukset	-133	-88	-60	68,2 %	●
Muut toimintakulut	-8 556	-9 178	-5 302	57,8 %	●
<b>Toimintakate 1</b>	<b>-242 066</b>	<b>-246 065</b>	<b>-164 911</b>	<b>67,0 %</b>	●
Sisäiset erät	-45 696	-49 598	-33 412	67,4 %	●
<b>Toimintakate 2</b>	<b>-287 761</b>	<b>-295 663</b>	<b>-198 322</b>	<b>67,1 %</b>	●

1 000 €	TP2019	TA2020	Tot 01 - 08 2020	Tot%
Asiakaspalvelujen ostot	-39 552	-37 781	-26 320	69,7
Avustukset	-133	-88	-60	68,2
<b>Yhteensä</b>	<b>-39 685</b>	<b>-37 868</b>	<b>-26 380</b>	<b>69,7</b>



Terveys- ja sairaanhoitopalveluiden toiminta	TA2020	Toteuma 2020	toteuma-%
<b>Tuotannon volyymit (oma toiminta)</b>			
Avovastaanottotoiminta			
Lääkärikäynnit	152 500	91 921	60,3 %
Hoitajakäynnit	135 000	89 538	66,3 %
Sähköinen asiointi, lääkäri	38 400	28 605	74,5 %
Sähköinen asiointi, hoitaja	77 600	54 761	70,6 %
Hammaslääkärikäynnit	115 000	63 373	55,1 %
Suuhygienisti- ja hammashoitajakäynnit	59 300	26 605	44,9 %
Erikoissairaanhoito			
DRG-jaksot	31 100	17 924	57,6 %
Käynnit somatiikka	302 500	182 850	60,4 %
Laskutusperusteiset hoitopäivät somatiikka	900	1 443	160,3 %
Päivystyskeskus			
Päivystyskäynnit	99 700	65 091	65,3 %
Hammaspäivystyskäynnit	11 500	6 001	52,2 %
Päivystysosaston DRG-jaksot*	6 300	1 908	30,3 %
Kotisairaalan käynnit	24 000	42 861	178,6 %
POS, Laskutusperusteiset hoitopäivät*	-	994	-

Terveys- ja sairaanhoitopalveluiden toiminta	TA2020	toteuma-%
<b>Muut tunnusluvut</b>	<b>Tavoite</b>	<b>toteuma-%</b>
Kiireiseen asiaan nopea apu, 1vrk kuluessa	90 %	100,0 %
Kiireetön hoito kohtuajassa avosairaanhoito, 7 vrk	80 %	91,0 %
Kiireetön hoito kohtuajassa avosairaanhoito, 21 vrk	100 %	98,0 %
Kiireetön hoito kohtuajassa suunterveydenhuolto, 14 vrk	65 %	82,0 %
Kiireetön hoito kohtuajassa suunterveydenhuolto, 28 vrk	100 %	94,0 %
Päivystyksessä (Akuutti24) nopeasti lääkärille, tunnissa	65 %	54,7 %
Terveyspalveluita kotiin (ei siirtoon), osuus tehtävistä	50 %	57,5 %
Avovastaanottotoiminta, työn tuottavuuden kasvu (suorite / htv)	2 %	-12,8 %
Suun terveydenhuolto, paikkojen pysyvyys, 1 v.	95 %	95,3 %
<b>Paljon palveluita käyttävien määrän vähentäminen</b>		
Avosairaanhoito, yli 10 käyntiä / vuosi, muutos	-10 %	-25,1 %
Vuodeosastohoito, yli 3 ennakoimatonta hoitajaksoa / vuosi, muutos	-10 %	-21,9 %
Akuutti24-päivystys, yli 6 käyntiä / vuosi, muutos	-10 %	-9,7 %
ESH-poliklinikat, yli 10 käyntiä (ei sarjahoito) / vuosi, muutos	-10 %	-21,4 %
Vuodeosastojen keskimääräinen nettokuormitus (80-85%)	80 % - 85 %	75,3 %
Keskimääräinen hoitoaika hoitajaksolla, vrk	2,6	2,5

## **Terveys- ja sairaanhoitopalvelut, toimialajohtajan katsaus**

Pandemian vaikutukset heijastuvat voimakkaasti talousarvion toteutumiseen. Sekä myynti- että maksutuottojen ennustetaan jäävän alle talousarvion tason. Palvelutuotannon muutokset näkyvät asiakasmaksutuottojen vajeena, eikä ulkokuntamyynä ole kasvanut odotetun mukaisesti. Toimintatuottojen ennusteessa on huomioitu valtiolta haettavan COVID-19-avustuksen osuus. Arvio valtionavustuksen suuruudesta on 8 M€.

Henkilöstömenot ovat toteutuneet odotettua pienempinä ja ovat jäämässä alle budjetoidun tason. Toimintakulujen suurimmat ylityspaineet kohdistuvat asiakaspalvelujen ostoihin sekä ennakoimattomiin COVID-19-testauksiin.

Tuotannon toteuma on Akuutti24:n toimintaa lukuun ottamatta alle tasaisen talousarviototeuman. Tilanne johtuu pandemian aiheuttamista toimenpiteistä, kun elektiivistä toimintaa supistettiin kevään aikana pandemiavarautumisen ja osin myös potilaiden vähyyden vuoksi. Tuolloin myös henkilöstöä siirrettiin pandemiaan liittyviin tehtäviin.

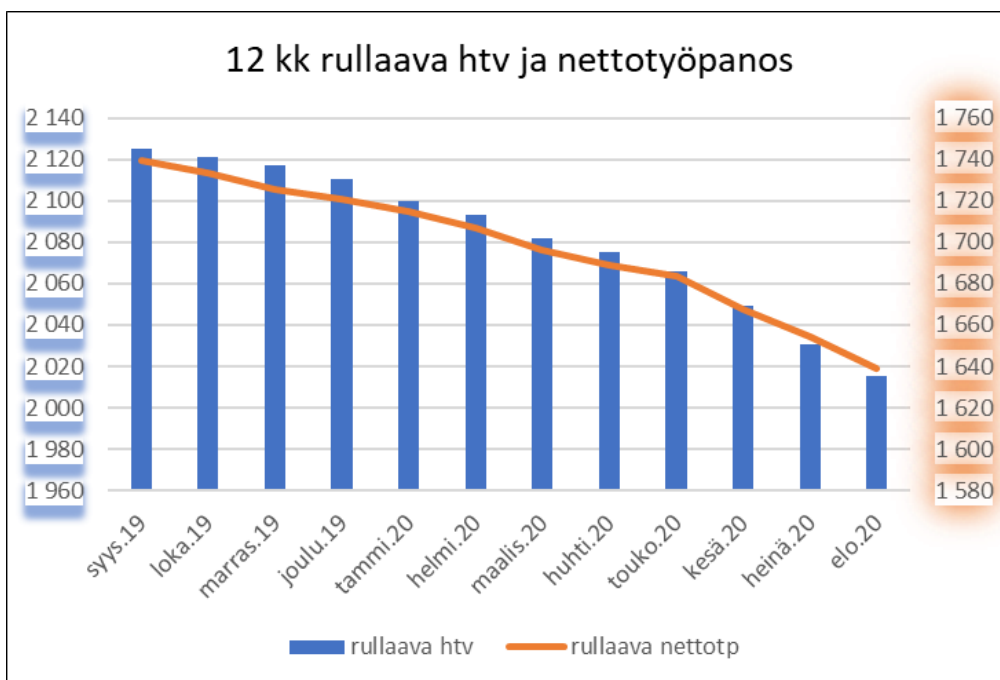
Akuutti24:n päivystyspoliklinikalla suoritteiden toteuma on 65,3 % (tasainen toteuma 66,7 %), joka sisältää myös COVID-19-testauksen ja muut pandemiaan liittyvät käynnit. Jos tarkastellaan pelkästään muuta päivystyspoliklinikan suoritustuotantoa, toteuma on vain 50 % suhteessa talousarvioon.

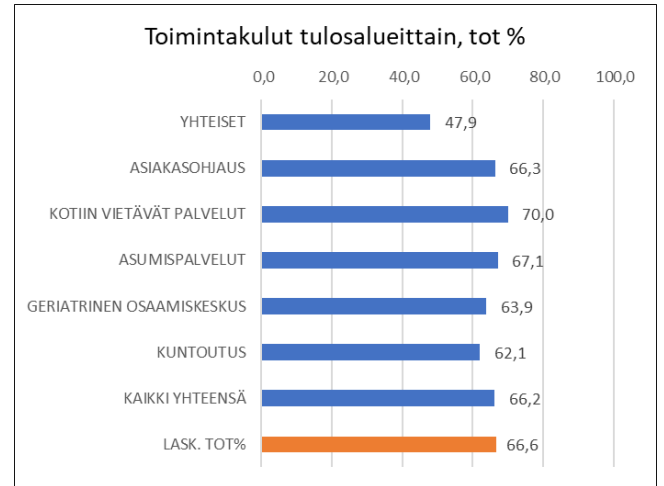
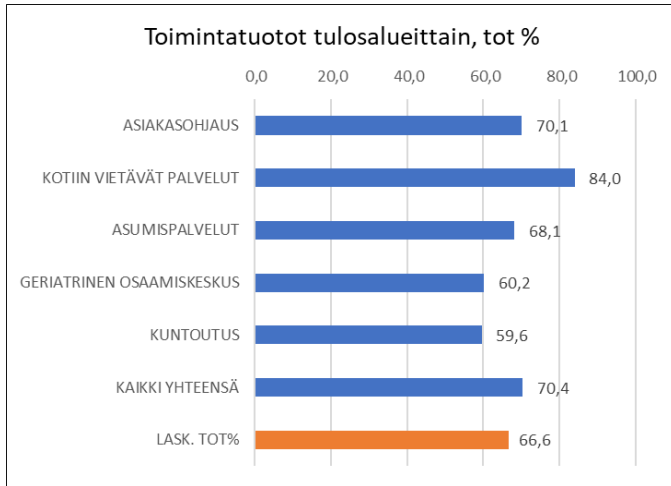
Alkusyksyn aikana tilanne on alkanut normalisoitua ja hoitojonojen purkua on aloitettu mm. lisätöitä tekemällä.

## Ikääntyneiden palvelut ja kuntoutus

	TP2019	Voimassa oleva talousarvio 2020	Tot 01 - 08 2020	Tot-%	Ennuste
<b>Tuloslaskelma 1 000 €</b>					
<b>Toimintatuotot</b>	<b>40 852</b>	<b>43 452</b>	<b>30 586</b>	<b>70,4 %</b>	●
Myyntituotot	5 199	7 662	4 564	59,6 %	●
Maksutuotot	29 190	30 209	21 958	72,7 %	●
Tuet ja avustukset	43	0	4	0,0 %	●
Vuokratuotot	6 117	5 581	4 051	72,6 %	●
Muut toimintatuotot	303	0	9	0,0 %	●
<b>Toimintakulut</b>	<b>-195 280</b>	<b>-198 502</b>	<b>-131 280</b>	<b>66,1 %</b>	●
Henkilöstökulut	-95 965	-94 728	-61 833	65,3 %	●
Palvelujen ostot	-42 181	-34 779	-20 608	59,3 %	●
Aineet, tarvikkeet ja tavarat	-7 122	-7 092	-4 834	68,2 %	●
Avustukset	-31 828	-44 594	-32 444	72,8 %	●
Muut toimintakulut	-18 183	-17 309	-11 561	66,8 %	●
<b>Toimintakate 1</b>	<b>-154 427</b>	<b>-155 050</b>	<b>-100 694</b>	<b>64,9 %</b>	●
Sisäiset erät	-14 990	-15 663	-10 140	64,7 %	●
<b>Toimintakate 2</b>	<b>-169 417</b>	<b>-170 712</b>	<b>-110 834</b>	<b>64,9 %</b>	●

1 000 €	TP2019	TA2020	Tot 01 - 08 2020	Tot%
Asiakaspalvelujen ostot	-21 327	-15 110	-7 434	49,2
Avustukset	-31 828	-44 594	-32 445	72,8
<b>Yhteensä</b>	<b>-53 155</b>	<b>-59 705</b>	<b>-39 879</b>	<b>66,8</b>





**Toiminnan kuukausiraportti tammi - elokuu 2020**

*laskennallinen TA:n toteumaprosentti 66,7 %*

	TA2020	Toteuma 2020	toteuma-%
<b>Ikääntyneiden palveluiden ja kuntoutuksen toiminta</b>			
<b>Tuotannon volyymit</b>			
Asiakasohjauksen ja gerontologisen sosiaalityön käynnit	8 820	5 128	● 58,1 %
Kotihoidon käynnit			
yhtymän oma tuotanto	1 188 400	839 136	● 70,6 %
muut palveluntuottajat	720 600	609 161	● 84,5 %
Tehostetun palveluasumisen asumispäivät			
yhtymän oma tuotanto	308 100	205 026	● 66,5 %
muut palveluntuottajat	302 500	199 104	● 65,8 %
Perusterveydenhuollon vuodeosastojen hoitopäivät	103 540	64 040	● 61,9 %
Geriatrian poliklinikan käyntisuoritteet	9 270	6 129	● 66,1 %
Kotiin vietävien lääkäripalvelujen käyntisuoritteet	15 620	13 289	● 85,1 %
Kuntoutuksen käyntisuoritteet	180 590	109 173	● 60,5 %
<b>Muut tunnusluvut</b>			
Kotona asuvien yli 75-vuotiaiden osuus	92,7 %	● 93,0 %	
Tehostetun palveluasumispaikan saaneiden odotusaika	alle 40 vrk	● 18,0	
Asumispalveluyksiköiden käyttöaste (%) tehostettu palveluasuminen	100,0 %	● 98,5 %	
Vuodeosastojen keskimääräinen hoitoaika (päätyneet osastojaksot)	alle 18 vrk	● 16,6	
Vuodeosastojen kuormitus (%)	97,0 %	● 91,9 %	
Kotihoidon välitön asiakastyöaika (%) sairaanhoitajat	37,0 %	● 36,5 %	
Kotihoidon välitön asiakastyöaika (%) lähihoitajat	56,7 %	● 56,7 %	
Geriatrian poliklinikan hoitajasuoritteet / nettotyöpanos	480	● 619	
Kuntoutuksen käyntisuoritteet / nettotyöpanos	836	● 821	

## **Ikääntyneiden palvelut ja kuntoutus, toimialajohtajan katsaus**

Toimialan merkittävin haaste on väestön ikääntymisestä johtuva nopea palvelujen tarpeen kasvu, uhkaava henkilöstöpula sekä kuntien rajoittunut taloudellinen kyky varautua ikääntymisestä johtuvaan palvelutarpeen kasvuun. Toimiala ei kykene vastaamaan kaikkiin valtakunnallisiin ikääntyneiden palvelujen kehittämistavoitteisiin. Hoitajaresurssien lisääminen ja omaishoitoon panostaminen ei ole mahdollista toimialan 2020 talousarvion puitteissa. Sairauspoissaolopäivien kasvu elokuusta 2019 elokuuhun 2020 on kasvanut 9,6% (poissaolopäivää/htv), josta merkittävin osuus koostuu lähihoitajien sairauspoissaolopäivien määrästä.

Vuonna 2020 toimialan merkittävimmät strategiset painopisteet ovat palvelurakenteen kehittäminen siirtämällä painopistettä kevyempiin palveluihin, asiakasohjauksen kehittäminen, oman tuotannon kilpailukyvyyn kehittäminen, teknologian hyödyntäminen sekä monituottajuutta ja valinnanvapautta tukevien järjestämistapojen kehittäminen. Kuntien kanssa teemme yhteistyötä ikääntyneiden asumisen kehittämisessä sekä hyvinvoinnin ja terveyden edistämisessä. Parannamme myös kuntoutuksen oikea-aikaisuutta. Kotihoidon etähoiva-asiakkaiden määrä ei ole kasvanut suunnitellusti, jääden noin 180 asiakkaan tasolle. Lääkeautomaattiasiakkaiden määrä on kasvanut vuonna 2020 suunnitellusti. Ikääntymisestä aiheutuva palvelutarpeen kasvu edellyttää rakenteellisia uudistuksia ja ikääntyneiden hyvinvointia tukevaa yhteistyötä kuntien kanssa. Ydintavoite on, että 75 vuotta täyttäneistä 92,7 % asuu kotona vuoden 2020 lopussa. Tilanne 8/2020 kotona asuvien yli 75-vuotiaiden osuudessa on 92,9 % ja tavoitteen ennustetaan toteutuvan. Palveluasumisen kehittäminen yhteistyössä kuntien kanssa on koronatilanteesta johtuen viivästynyt.

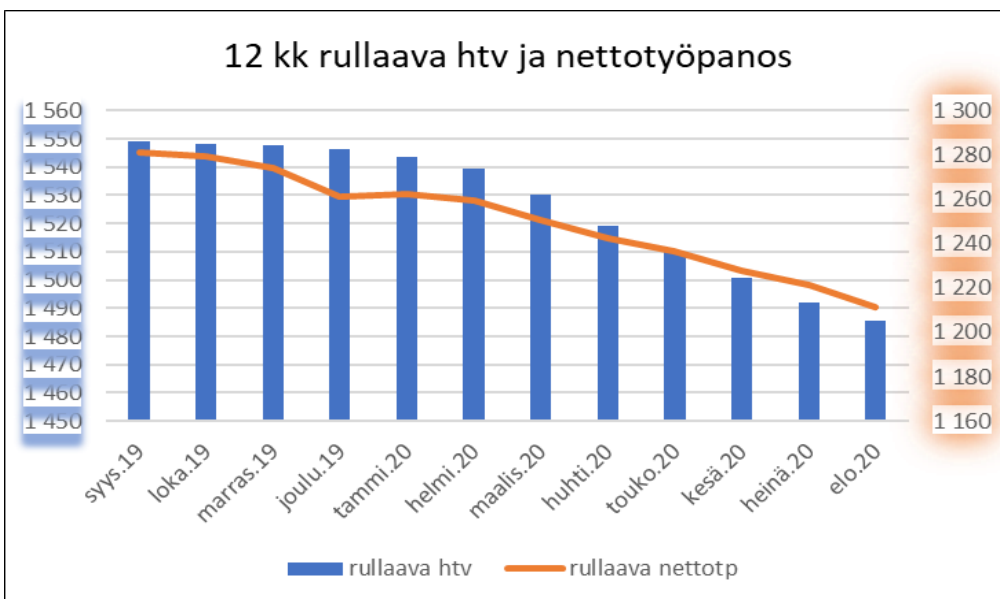
Toimialan lomautukset ovat vähentäneet suoritemääriä etenkin kuntoutuksen ja asiakasohjauksen tulosalueille. Kuntoutuksen 8/2020 ovat merkittävästi laskeneet johtuen koronatilanteesta ja lomautuksista (elokuu 2020 verrattuna elokuuhun 2019 -11,4 %). Asiakkaat ovat myös itse peruneet aikojaan. Hollolan vuodeosasto on tyhjennetty ja varauduttu yksikön ottamiseen pandemiaosaston käyttöön. Tällä hetkellä Hollolan yksikössä ei ole ollut yhtään potilasta koronan takia osastohoidossa ja tästä syystä laskennalliset sairaansijat ovat vähentyneet noin -15 sairaansijaa edelliseen vuoteen verrattuna. Perustason osastojen kuormitusprosentti on 91,9 %. Sairaansijamäärää tarkastellaan aktiivisesti ja niitä vähennetään tarvittaessa. Koronasta johtuen yhtymän vuodeosaston kapasiteettia on tarkasteltu kokonaisuutena ja sairaansijojen sulkemista ei tästä syystä ole tehty. Neurologisen kuntoutuksen paikkamäärää on jo vähennetty toukokuusta 2020 alkaen -4 sairaansijaa.

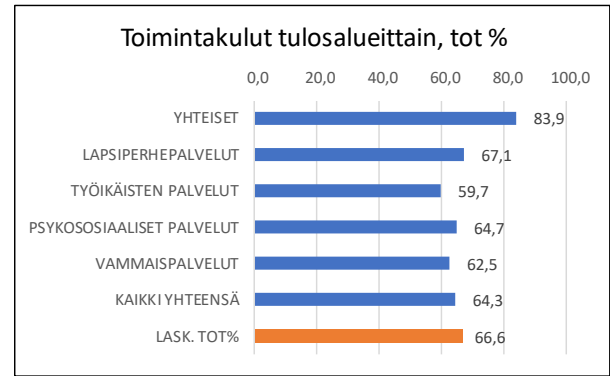
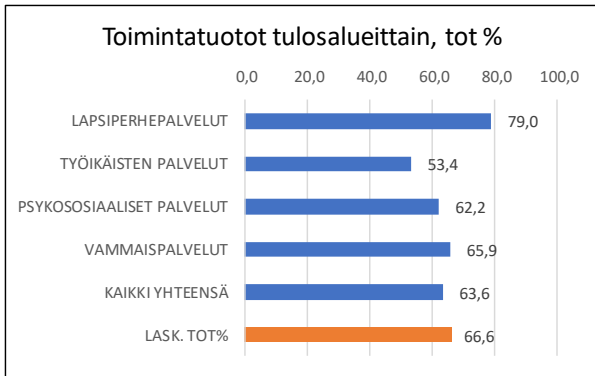
Toimialan tilinpäätösennuste ei sisällä Asikkalan tilavuokrakustannuksia, koska tilavuokria ei ole laskutettu meiltä, eikä meillä ole tietoa niiden suuruudesta. Toimialan osalta pysytään ulkoisen toimintakatteen osalta talousarviossa. Toimintatuotot ovat ennusteen mukaan ylittämässä talousarvion 2,0 M€ ja toimintakulut 1,4 M€. Koronan taloudellinen vaikutus (1,2 M€) näkyy ennusteessa.

## Perhe- ja sosiaalipalvelut

Tuloslaskelma 1 000 €	TP2019	Voimassa oleva talousarvio 2020	Tot 01 - 08 2020	Tot-%	Ennuste
<b>Toimintatuotot</b>	<b>15 268</b>	<b>14 268</b>	<b>9 068</b>	<b>63,6 %</b>	●
Myyntituotot	5 607	5 323	2 411	45,3 %	●
Maksutuotot	6 348	5 933	4 388	74,0 %	●
Tuet ja avustukset	620	586	337	57,5 %	●
Vuokratuotot	2 563	2 375	1 745	73,5 %	●
Muut toimintatuotot	130	52	187	359,3 %	●
<b>Toimintakulut</b>	<b>-188 886</b>	<b>-189 115</b>	<b>-121 677</b>	<b>64,3 %</b>	●
Henkilöstökulut	-74 606	-78 026	-49 246	63,1 %	●
Palvelujen ostot	-86 528	-81 699	-53 784	65,8 %	●
Aineet, tarvikkeet ja tavarat	-1 751	-2 028	-1 280	63,1 %	●
Avustukset	-13 665	-15 585	-9 858	63,3 %	●
Muut toimintakulut	-12 337	-11 778	-7 509	63,8 %	●
<b>Toimintakate 1</b>	<b>-173 619</b>	<b>-174 848</b>	<b>-112 609</b>	<b>64,4 %</b>	●
Sisäiset erät	-17 035	-17 338	-11 360	65,5 %	●
<b>Toimintakate 2</b>	<b>-190 654</b>	<b>-192 185</b>	<b>-123 969</b>	<b>64,5 %</b>	●

1 000 €	TP2019	TA2020	Tot 01 - 08 2020	Tot%
Asiakaspalvelujen ostot	-67 125	-64 764	-44 783	69,1
Avustukset	-13 665	-15 585	-9 858	63,3
<b>Yhteensä</b>	<b>-80 790</b>	<b>-80 348</b>	<b>-54 641</b>	<b>68,0</b>





*laskennallinen TA:n toteumaprosentti 66,7 %*

Perhe- ja sosiaalipalveluiden toiminta	TA2020	Toteuma 2020	toteuma-%
<b>Oman tuotannon volyymit</b>			
Perhe- ja sosiaalipalveluiden käynnit ja sähköinen asiointi	467 450	272 536	● 58,3 %
Perhe- ja sosiaalipalveluiden asumis-, hoito- ja toimintapäivät	268 700	154 140	● 57,4 %
<b>Oman- ja ostopalvelutuotannon volyymit</b>			
Psykiatrian käynnit (esh)	98 300	70 067	● 71,3 %
Psykiatrian hoitopäivät (esh)	37 560	24 115	● 64,2 %
Mielenterveys- ja päihdepalveluiden ympärivuorokautisen asumisen asumispäivät*	75 580	49 147	● 65,0 %
Kodin ulkopuolelle sijoitettujen lasten ja nuorten (0-20 v.) hoitopäivät lastensuojelussa*	162 990	111 474	● 68,4 %
Vammaispalveluiden ympärivuorokautisen asumisen asumispäivät*	172 750	102 495	● 59,3 %
<b>Muut tunnusluvut</b>			
Kuntouttavan työtoiminnan asiakasmäärän muutos (%)	5 %	● -11,6 %	
Psykiatrian vuodenasastojen kuormitus (%)	94 %	● 94,9 %	
Tuetusti asuvien osuus kehitysvammaisten asumispalvelussa (%)*	22 %	● 22,9 %	
Perhehoidon osuus kaikista hoitopäivistä lastensuojelussa (%)*	49 %	● 49,0 %	

\*ostopalvelusuoritteissa laskutusyksiköstä johtuvaa viivettä

## Perhe- ja sosiaalipalvelut, toimialajohtajan katsaus

Perhe- ja sosiaalipalvelujen toimialalla on jatkettu syksyn 2019 yt-päätösten sekä palvelurakenteen keventämiseen tähtäävien toiminnallisten muutosten toimeenpanoa. Lomautusten piiriin kuuluvan henkilöstön lomautukset on toteutettu pääosin elokuun loppuun mennessä. Covid-19 pandemia on vaikuttanut toimialan toimintaan ja talouteen, eivätkä kaikki toiminnalle asetetut tavoitteet ole tästä johtuen toteutuneet suunnitelman mukaisesti. Yhtymä kriittisten toimintojen turvaamiseksi perhe- ja sosiaali-palvelujen toimintaa supistettiin ja resursseja siirrettiin muihin tehtäviin keväällä. Toiminta on palautettu touko-kesäkuussa pääosin ennallaan.

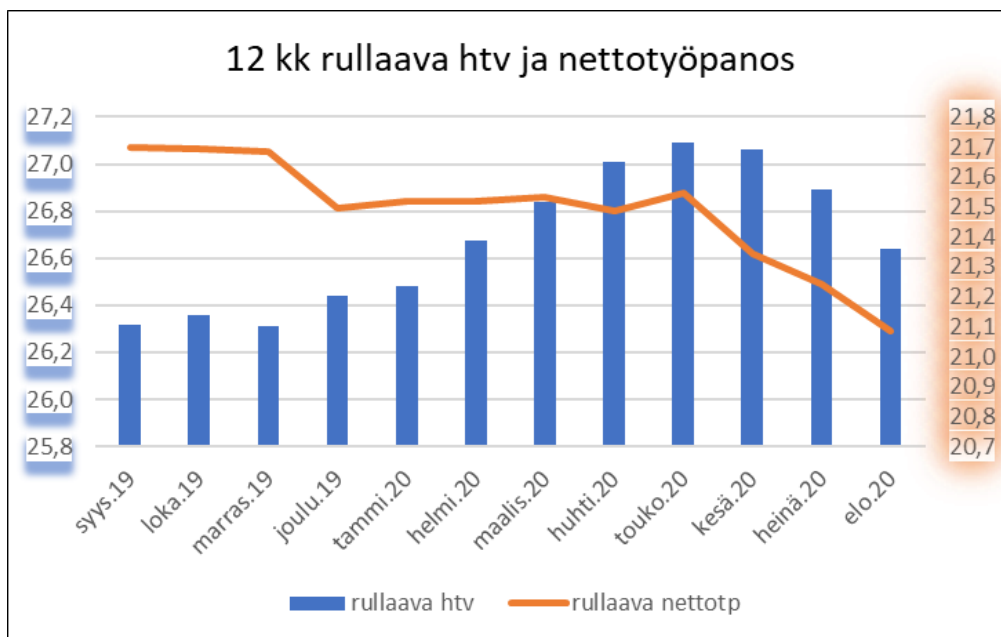
Yt-päätösten toimeenpano on edennyt suunnitelman mukaisesti yksittäisiä toimenpiteitä lukuun ottamatta (Riekkotien tilaratkaisu). Myös toimialan htv-kehitys on ollut ennakoidun mukainen. Sosiaali-huollon kuljetuspalvelujen uudistaminen toteutui 30.3. alkaen. Psykiatrian toiminnanohjausjärjestelmän käyttöönottoprosessi on edennyt ja aikuisten palveluissa toiminnanohjausjärjestelmä otetaan käyttöön syksyllä 2020. Perhekeskustoiminnan kehittäminen etenee. Lahden perhekeskuksen toimittilojen rakentaminen etenee aikataulussa, mikä mahdollistaa yhtymä toimitilarotaation toteuttamisen alkuvuodesta 2021. THL:n toteuttama lapsiperhepalvelujen ulkoinen arviointi valmistui maaliskuussa. Ulkoisen arvioinnin pohjalta on laadittu toimenpide-ohjelma ja käynnistetty sen toimeenpano. Toimenpiteillä taitetaan lastensuojelun menokehitystä. Vuoden aikana on kyetty lisäämään digi-palvelujen käyttöä ja korvaamaan etäpalveluilla fyysistä asiointia. Pandemiatilanne on edistänyt sähköisten palvelujen käyttöönottoa. Yhteisyritysalmistelu on koskettanut erityisesti psykososiaalisia palveluja ja lapsiperhepalveluita.

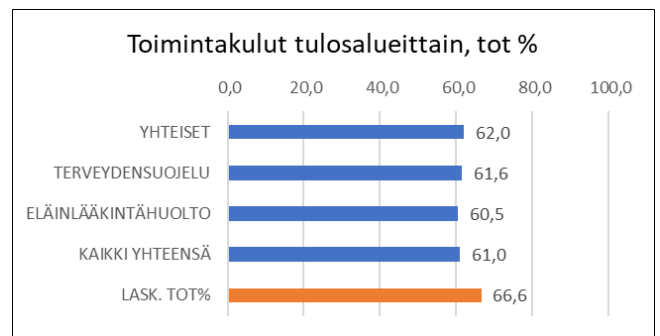
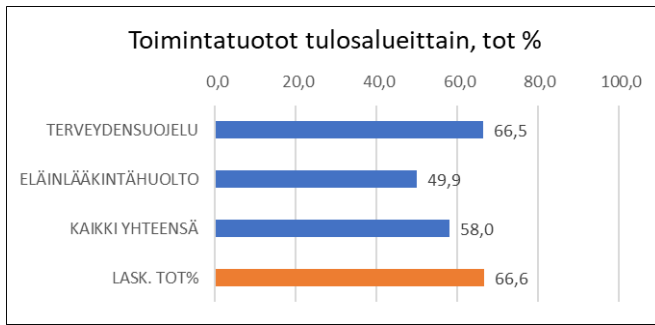
Psykiatrian käynnit ovat lisääntyneet 11,7 % ja osastohoidon hoitopäivät ovat vähentyneet 10,6 % viime vuoden vastaavaan ajankohtaan verrattuna. Ympäri vuorokautisen asumisen hoitopäivät ovat vähentyneet sekä vammaispalveluissa että päihde- ja mielenterveyspalveluissa. Kotiin vietävien palvelujen kehittämistyöllä on ollut merkittävä vaikutus miepä-asumisen vähentymiseen. Päihdekuntoutuksen asiakasmäärä on sen sijaan kasvanut. VPL-kuljetuspalvelujen asiakasmäärä on kasvanut 1%. Kuntouttavan työtoiminnan asiakasmäärä on pandemian vaikutuksista johtuen laskenut 11,6%. Lastensuojeluilmoitusten ja hakemusten määrä on laskenut 9,1 %. Lastensuojelun palvelutakuun toteutumisessa on edelleen haasteita, eikä määrääjoissa ole pysytty alkuvuoden aikana. Sosiaalityöntekijöiden rekrytointihaasteet näkyvät erityisesti lapsiperhepalveluissa. Kodin ulkopuolisen hoidon hoitopäivät ovat kasvaneet 5,1 %. Kodin ulkopuolelle sijoitettuna oli 624 lasta ja nuorta (+33). Laitoshoidon osuus hoitopäivistä oli 41 %. Pandemiaan liittyvien toimintojen supistamisen lisäksi myös asiakkaat ovat käyttäneet palveluja aiempaa vähemmän.

Toimialan tuloksen arvioidaan toteutuvan noin 0,8 milj. € ylijäämäisenä. Tulojen arvioidaan toteutuvan n. 0,4 milj. € arvioitua pienempinä myynti- ja maksutuottojen sekä valtionkorvausten (kuntouttava työtoiminta, maahanmuuttopalvelut) laskusta johtuen. Toimintakulujen arvioidaan alittuvan n. 1,4milj. €, mikä johtuu pandemian aiheuttamasta palvelujen käytön merkittävästä vähenemisestä erityisesti vammaispalveluissa. Ennusteeseen sisältyy edelleen epävarmuustekijöitä pandemiatilanteeseen ja sen kehitykseen liittyen. Ennaltaehkäisevien ja varhaista tukea ja hoitoa tarjoavien palvelujen käytön vähentyminen keväällä saattaa lisätä erityisen tuen tarpeita myöhemmin.

## Ympäristöterveyskeskus

Tuloslaskelma 1 000 €	TP2019	Voimassa oleva talousarvio 2020	Tot 01 - 08 2020	Tot-%	Ennuste
<b>Toimintatuotot</b>	<b>570</b>	<b>602</b>	<b>349</b>	<b>57,9 %</b>	●
Myyntituotot	257	300	153	51,0 %	●
Maksutuotot	312	302	196	64,8 %	●
Muut toimintatuotot	0	0	1	0,0 %	●
<b>Toimintakulut</b>	<b>-1 982</b>	<b>-2 148</b>	<b>-1 311</b>	<b>61,0 %</b>	●
Henkilöstökulut	-1 532	-1 663	-1 061	63,8 %	●
Palvelujen ostot	-262	-286	-135	47,0 %	●
Aineet, tarvikkeet ja tavarat	-26	-29	-18	61,0 %	●
Muut toimintakulut	-163	-169	-97	57,4 %	●
<b>Toimintakate 1</b>	<b>-1 413</b>	<b>-1 546</b>	<b>-962</b>	<b>62,3 %</b>	●
Sisäiset erät	-128	-170	-113	66,1 %	●
<b>Toimintakate 2</b>	<b>-1 541</b>	<b>-1 716</b>	<b>-1 075</b>	<b>62,6 %</b>	●





*laskennallinen TA:n toteumaprosentti 66,7 %*

Ympäristöterveyskeskuksen toiminta	Toteuma		toteuma- %
	TA2020	2020	
Tarkastukset	923	459	● 49,7 %
Päätökset	165	676	● 409,7 %
Konsultaatio	3 310	2 257	● 68,2 %
Näytteenotto	790	496	● 62,8 %
Tilakäynnit	3 345	2 431	● 72,7 %
Vastaanottokäynnit	11 450	7 560	● 66,0 %

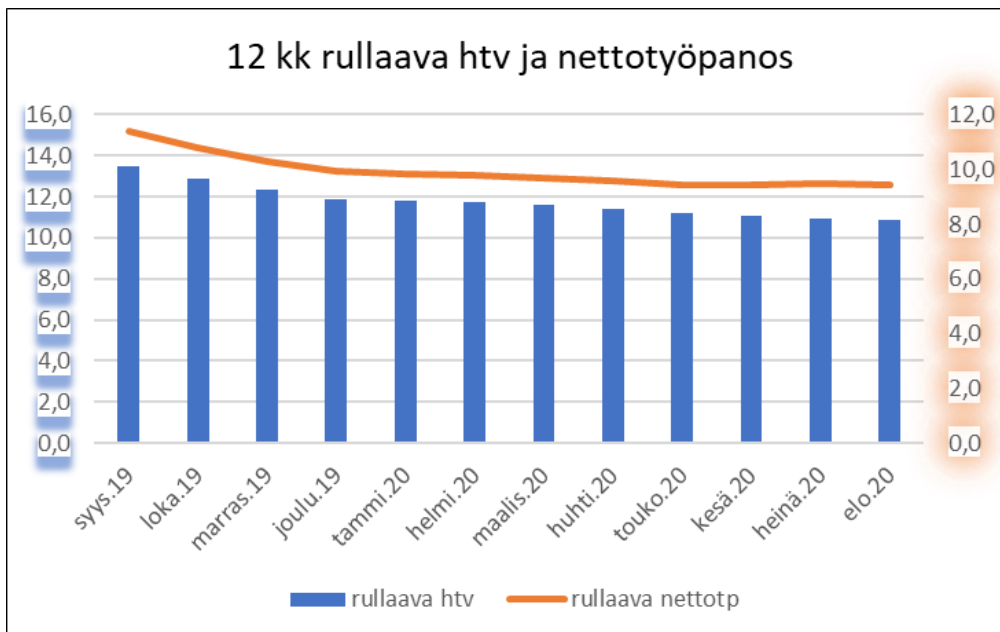
## Ympäristöterveyskeskus, toimialajohtajan katsaus

Ympäristöterveyskeskuksen toimintaa rajoitettiin keväällä keskusviranomaisten koronavirusepidemiaan liittyvien ohjeiden mukaisesti molemmilla tulosalueilla, mistä johtuu tarkastusten, näytteenottojen sekä vastaanottokäyntien odotettua alhaisempi määrä. Tämä näkyy myös maksutuotoissa, joiden kertymä on suunniteltua alhaisempi. Odotettua alhaisempiin maksutuottoihin on reagoitu rajoittamalla hankinnat vain välttämättömiin tavaroihin. Myös aluehallintoviraston maksama korvaus valvontaeläinlääkärin tehtävistä on suunniteltua alhaisempi, koska toinen virka ei ole ollut koko ajan täytettynä. Tältä osin vastaavasti henkilöstökulut ovat alhaisemmat.

Tällä hetkellä toiminta molemmilla tulosalueilla vastaa normaaliajan toimintaa.

## Verso-liikelaitos

Tuloslaskelma 1 000 €	TP2019	Voimassa oleva talousarvio 2020	Tot 01 - 08 2020	Tot-%	Ennuste
<b>Toimintatuotot</b>	<b>984</b>	<b>887</b>	<b>415</b>	<b>46,7 %</b>	●
Myyntituotot	379	361	322	89,2 %	●
Tuet ja avustukset	605	526	92	17,6 %	●
<b>Toimintakulut</b>	<b>-919</b>	<b>-887</b>	<b>-542</b>	<b>61,1 %</b>	●
Henkilöstökulut	-674	-652	-438	67,2 %	●
Palvelujen ostot	-190	-181	-74	40,7 %	●
Aineet, tarvikkeet ja tavarat	-5	-10	-2	21,8 %	●
Muut toimintakulut	-50	-44	-28	64,4 %	●
<b>Toimintakate</b>	<b>65</b>	<b>0</b>	<b>-128</b>	<b>***</b>	●



## Verso-liikelaitos, liikelaitoksen johtajan katsaus

Keväällä haettiin useita STM:n erillisrahoitteisia hankkeita. Vammaispalvelujen kanssa valmisteltiin henkilökohtaisen budjetoinnin kokeiluhankkeeseen liittyvää HeVa-hanketta, työikäisten ja vammaispalvelujen sekä laajan työllisyydenhoidon ja kuntoutuksen valmisteluporukan kanssa Työkykyyn liittyvää hanketta. Myös mielenterveyden edistämiseen liittyvää hanketta valmisteltiin hydyn, kuntien ja järjestötoimijoiden kanssa. Osaamiskeskuksille suunnatuista hankehauista Monialainen lastensuojelun kehittämishanke on arvioitavana; kirjaamisvalmennusta kehittävä Kansa-koulu III hanke sai rahoituksen. HeVa -hanke sai noin 400 000 euron rahoituksen, muut hankepäättökset tulevat syksyn aikana.

Rakenne -hankkeeseen liittyen Versossa valmisteltiin kahden sosiaalihuollon digipalveluja kehittävän työntekijän palkkaamista. Kaikki hankkeet linkittyvät Tulevaisuuden sote-keskus -hankkeeseen. HuuMa-hankkeen toiminta painottui tarkastelujaksolla nuorilähtöisen tiedon kehittämiseen sekä konseptoinnin suunnitteluun. Korona-tilanteen takia koulutuksia ja kohderyhmälle suunnattuja kokonaisuuksia peruttiin ja siirrettiin. Toimenpiteiden toteuttamista valmisteltiin siirrettäväksi verkkoympäristöihin. Hankkeen aikana opittua tuotiin osaksi kaudella tehtyä hankevalmistelua.

Pähee 2.0 hankkeen pilotoinneista IPS ja vertaistoiminta jäivät koronatilanteen vuoksi tauolle. Näistä vertaistoiminnan pajapäivien ja koulutuksen suunnittelua on jatkettu elokuussa. Hankehenkilöstö oli mukana Phhydyn sotetoimijoiden työttömän asiakkaan palvelupolut -työpajatyöskentelyssä. Hankepäällikkö osallistui keväällä myös Kuntakokeilun toimintakyky -työryhmään. Toukokuulla työkykykoordinaattoriverkoston tapaaminen järjestettiin Teams -etäyhteydellä. Alkukesästä suunniteltiin ja organisoitiin syksylle keväältä peruuntuneita toimenpiteitä. Elokussa jatkui henkilöstöprosessi Phhydyn työikäisten palvelujen henkilöstölle sekä Kuntoutussäätiön kanssa alkoi työ- ja toimintakykyarvioinnin ensimmäinen koulutusprosessi.

Päijät-Hämeessä alkoi Verson koordinoimana omatyöntekijyyden ja terveystieteiden kehittäminen elokuussa. Itäisellä Uudellamaalla käynnistyi kokemusasiantuntijatoiminnan koordinaatio toimintaan palkatun osa-aikaisen kokemusasiantuntijan toimesta. Alueella käynnistyi myös syksyn 2020 kestävä, tutkimustietoon pohjaava, Emotionaalisesti lahjakas sosiaalityöntekijä -koulutushanke yhdessä alueen kuntien, Työsuojelurahaston sekä FSKC:n kanssa. Sosiaaliasiamiestoimintaan luotiin 1.5.2020 alkaen Instagram-tili, jonka kautta jaetaan tietoa erityisesti sosiaalihuollon asiakkaiden oikeuksista ja asiakkaiden asemaan liittyvistä ajankohtaisista asioista. Sosiaaliasiamiestoiminnan yhteydenottomäärät ovat pysyneet ennallaan, itäisen Uudenmaan potilasasiamiestoiminnan yhteydenottomäärät ovat pienentyneet viime vuoden tilanteeseen verrattuna. Toiminnasta raportoidaan tänä vuonna 4-6 kuukauden välein vuosiraportin lisäksi. Ehkäisevässä työssä tuettiin kuntien työtä sekä viimeisteltiin toimintamallia vammaispalvelujen asumispalveluihin alkoholin riskikäytön tunnistamiseen ja mini-intervention tekemiseen. Kehitystyö päättyi julkaisuseminaarin 31.8.2020.

Talouden toteuman miinusta selittää osin se, että ajalta 1 - 6.2020 hankkeille on kertynyt kuluja noin 100 000 euroa, jotka haetaan syyskuussa. Tuet ja avustukset eivät toteutune täysimääräisesti. Enustamista vaikeuttaa kuitenkin uusien hankkeiden käynnistyminen loppuvuoden aikana.

# KUNTAYHTYMÄN TOIMINNALLISET TAVOITTEET TALOUSARVIO 2020

## Tilanne 31.8.2020

Etenee suunnitellusti / valmis	
Etenee, mutta on alle tavoitteen	
Ongelmia / ei aloitettu	
Ei mitattavissa / ei tietoa arviointihetkellä	

## ASIAKAS

Tavoitteen nimi	Mittari	Tavoitearvo 31.12.2020	Tilanne 31.8.2020	Kommentit elokuu 2020
Sähköisen asioinnin (Omaolo) lisääminen	Palvelun käyttökertoja kuukaudessa	114	1909	Täytetyt oire-kyselyt, käytetty kuukausikeskiarvoa 1-8/2020, jossa näkyy koronatilanteen vuoksi lisääntyneet kyselyt. Elokussa 8 352 kyselyä.
Kiireiseen asiaan nopea apu	Avovastaanoton kiireajat x % 1 vrk:ssa	100 %	100 %	Tavoite saavutettu.
Kiireetön hoito kohtuujassa avosairaanhoidossa	Avosairaanhoidon kiireetön (T3) x % 7 vrk:ssa	80 %	91 %	Hoitopääsy avosairaanhoidossa on lähes tavoitteiden mukaista.
	Avosairaanhoidon kiireetön (T3) x % 21 vrk:ssa	100 %	98 %	
Kiireetön hoito kohtuujassa, suun terveydenhuolto	Suun terveydenhuolto kiireetön (T3) x % 14 vrk:ssa	65 %	82 %	Hoitopääsyssä vielä haastetta, mutta lähes tavoitetasossa.
	Suun terveydenhuolto kiireetön (T3) x % 28 vrk:ssa	100 %	94 %	
Päivystyksessä nopeasti lääkärille	Akuutti 24:ssä lääkärille pääsy x % tunnin kuluessa	65 %	55 %	Lääkärin vastaanotolle pääsyssä on esiintynyt ajoittaista haastetta.
Terveyspalveluita kotiin	Ensihoitopotilasta ei kuljeteta x % tehtävistä	50 %	58 %	Tavoite saavutettu.
Erikoissairaanhoidon sujuvasti	Hoidonvarauksesta hoitoon x % 3 kk:n kuluessa	85 %	50 %	Pandemiasta johtuen elektiivinen toiminta ajettiin alas 23.3 alkaen. Toiminta nyt normalisoitunut ja hoitojonoja puretaan lisätyöllä.
Palvelutakuun toteutuminen sosiaalihuollossa	Toimeentulotuen käsittelyaika x % 7 vrk:ssa	100 %	99 %	Lastensuojelun palvelutakuun toteutumisessa haasteita. Sosiaalityöntekijöiden rekrytointivaikkeudet erityisesti lapsiperhepalveluissa aiheuttaneet haasteita palvelutakuussa pysymisessä. Lastensuojeluilmoitukset ja hakemukset vähentyneet -9,1%.
	Lapsiperhepalvelujen hakemusten ja ilmoitusten käsittely x % 7 vrk aikana	100 %	94 %	
	Palvelutarpeen arviointien valmistuminen lapsiperhepalveluissa x % 3kk aikana	100 %	91 %	
	Vammaispalvelujen hakemusten ja ilmoitusten käsittely x % 7 vrk aikana	100 %	95 %	
	Palvelutarpeen arviointien valmistuminen vammaispalveluissa x % 3kk aikana	100 %	99 %	

**VAIKUTTAVUUS**

Tavoitteen nimi	Mittari	Tavoitearvo 31.12.2020	Tilanne 31.8.2020	Kommentit elokuu 2020
Kotona koko elämä	Väestöennusteeseen suhteutettu 75 vuotta täyttäneiden palvelurakennemittarit	- Säännöllisen kotihoidon kattavuus enintään 10 % - Palveluasumisen kattavuus vähintään 0,5 % - Tehostetun palveluasumisen kattavuus enintään 7,3 % - Kotona asuvien osuus vähintään 92,7 %		- Säännöllisen kotihoidon kattavuus 9,65 % - Palveluasumisen kattavuus 0,41 % - Tehostetun palveluasumisen kattavuus 7,07 % - Kotona asuvien osuus 92,93%  Toteuma lähellä tavoitetasoa. Palveluasumisen kehittäminen ei ole toteutunut suunnitellusti johtuen koronatilanteesta.
Elinympäristöterveyden edistäminen	Aktiivinen viestintä - tiedotteet ja koulutustilaisuudet	20 tiedotetta + 2 koulutustilaisuutta		Julkaistu 16 tiedotetta ja järjestetty yksi koulutustilaisuus
Ympäristöterveydenhuollon säännöllisen valvonnan toteutuminen (elintarvikelaki, terveysuojelulaki, tupakkalaki)	Suunnitellun valvonnan toteutuminen kaikilla lakialoilla %	>90 %		Koronavirustilanteen johdosta annettujen toiminnan rajoitusten johdosta tavoite ei todennäköisesti toteudu vaikka säännöllinen valvonta on priorisoitu rajoitusten purkamisen jälkeen. Toteuma-arvio 80%.
Lasten ja nuorten kodin ulkopuolisten sijoitusten vähentäminen	Kodin ulkopuolelle sijoitettujen osuus 0–20 vuotiaista %	<1,6 %	1,56 %	Sijoitettuna olevien lasten määrä tammi-elokuussa 2020 yhteensä 624 (tammi-elokuussa 2019 yhteensä 591).
Laitoshoidon tarpeen vähentäminen lastensuojelussa	Laitoshoidon osuus kaikista hoitopäivistä %	<40 %	41 %	Laitoshoidon hoitopäivien kasvu tammi-elokuussa 2020 3% vrt tammi-elokuu 2019. Sijoitettujen lasten tuen tarpeet edellyttävät laitoshoidon järjestämistä.
Tehostetun- ja palveluasumisen vähentäminen päihde- ja mielenterveyspalveluissa	Asumisvuorokaudet laskevat 2 %	Asumisvuorokaudet laskevat 2 %	-5 %	Palvelurakennemuutos etenee tavoitteen mukaisesti. Kotiin vietäviä palveluja vahvistettu vuonna 2020.
Tuetusti asuvien osuuden kasvaminen kehitysvammaisten asumispalveluissa	Tuetusti asuvien osuus kehitysvammaisten asumispalveluiden asiakkaiden %	>22 %	23 %	Palvelurakennemuutostyö etenee suunnitelmallisesti.

**TUOTTAVUUS**

Tavoitteen nimi	Mittari	Tavoitearvo 31.12.2020	Tilanne 31.8.2020	Kommentit elokuu 2020
Ulkokuntamyyni lisäänty.	Myynti euroissa (erikoissairaanhoido, Tesa)	8.700.000 euroa	5.478.264 euroa (lineaarinen tavoite 5.800.000 €)	Osin pandemian vaikutusta (lähetemäärät ylipäätään romahtaneet).
Oman toiminnan tuottavuus paranee (DRG).	DRG-tuottavuus (vertailu vuoteen 2017)	Kasvaa 5 %	3 %	Drg-pistetuoottavuus ei ole ihan tavoitteen mukaisella tasolla. Johtuu pandemiasta sekä osittain potilastietojärjestelmän vaihdon jälkeen (2018) esiintyvistä kirjaamiseroista. Kustannustasoa ei ole deflatoitu vuodelle 2020.
Osallisuuden lisääminen ja syrjäytymisen ehkäisy	Kuntouttavan työtoiminnan asiakasmäärä %	Kasvaa > 5 %	-11,6 %	Pandemia on vaikuttanut merkittävästi kuntouttavan työtoiminnan toimintaan ja palveluun ohjaamiseen.
Ikääntyneiden palvelujen piirissä olevien asiakkaiden muiden palvelujen käyttö vähenee.	Säännöllisen kotihoidon ja tehostetun palveluasumisen asiakkaiden Akuutti 24:n käyntien ja sairaalan hoitopäivien lukumäärä keskimäärin palvelujen piirissä olevia asiakkaita kohden	Säännöllisen kotihoidon ja tehostetun palveluasumisen asiakkaiden Akuutti 24:n käynnit per asiakas ja sairaalan hoitopäivät per asiakas laskee 5 %.		Säännöllisen kotihoidon asiakkaiden Akuutti 24:n käynnit per asiakas -7,3 % ja sairaalan hoitopäivät per asiakas -14,6 % verrattuna edellisen vuoden vertailujaksoon.  Tehostetun palveluasumisen asiakkaiden Akuutti 24:n käynnit per asiakas +14,5 % ja sairaalan hoitopäivät per asiakas -19,9 % verrattuna edellisen vuoden vertailujaksoon.  Kotisairaala- ja EVA-käynnit kasvaneet ikääntyneiden palveluissa suunnitellusti ja ne ovat mukana Akuutti 24:n käynneissä. Akuutti 24 on suorittanut palveluasumisen koronatestaukset, joka näkyy suurempina suoritemäärinä.
Teknologian hyödyntäminen ja etähoivapalvelujen käytön lisääminen ikääntyneiden palveluissa	Etähoiva- ja lääkeautomaattiasiakkaiden määrä	Etähoiva-asiakkaita 200 ja lääkeautomaattiasiakkaita 150. Kaikilla uusilla asiakkailla (omassa tuotannossa) on ensisijaisesti lääkeautomaatti- ja/tai etähoivakäynnit.		Etähoiva-asiakkaita 31.8. tilanteessa 172 kpl ja lääkeautomaattiasiakkaita 150 kpl. Trendi lääkeautomaattiasiakkaiden asiakasmäärissä on nouseva ja etähoiva-asiakkaiden määrä näyttää sijoittuvan 180 asiakkuuden tuntumaan. Näin ollen tavoite ei tule kokonaisuudessaan toteutumaan.
Talousarvio toteutuu	€	Muut kuin jäsenkuntatuotot vähintään ja toimintakulut korkeintaan talousarvion mukaiset		
Jäsenkuntien maksuosuudet	€	Korkeintaan talousarvion mukaiset		

**HENKILÖSTÖ**

Tavoitteen nimi	Mittari	Tavoitearvo 31.12.2020	Tilanne 31.8.2020	Kommentit elokuu 2020
Henkilöstötyytyväisyys paranee	Henkilöstötyytyväisyyskyselyn kokonaisarvosana	>7,05		Henkilöstötyytyväisyyskysely toteutetaan kahden vuoden välein. Seuraava kysely loka-marraskuu 2020
Rekrytointi toimii	Hausa olleiden tehtävien täyttöprosentti	100	96 %	
Sairauspoissaolot laskuun	sairauspoissaolo työpäivää per työntekijä	<19,2	20,4 työpäivää/työntekijä	Sairauspoissaolojen määrä kasvussa
Turvallisesti työssä kausi-epidemiainkin aikana	PHKS:n potilas- ja asiakastyötä tekevien influenssarokotekattavuus %	> 90		

## INVESTOINTIEN TOTEUTUMISVERTAILU

Määrärahat (1000 €)	TA 2020	Toteuma 31.8.2020	TA-%
<b>Uudisrakentamishankkeet</b>	<b>36 400</b>	<b>18 683</b>	<b>51,3</b>
<b>Rak.vaihe 7; KESLE, synnytys, vuodeosastot, välinehu</b>	<b>36 400</b>	<b>18 683</b>	<b>51,3</b>
Suunnittelu	400	540	135,1
Rakentaminen	25 000	18 098	72,4
Toimintavarustus	11 000	44	
<b>Perusparantamishankkeet (sisältää toiminnan tehostamis</b>	<b>1 700</b>	<b>667</b>	<b>39,3</b>
Muu rakentaminen, rakennustekniset työt	1 700	667	39,3
<b>Muut investointimenot</b>	<b>7 474</b>	<b>1 023</b>	<b>13,7</b>
Tietojärjestelmähankkeet	2 057	114	
Sairaalalaitteet ja -kalusto	4 000	901	22,5
Muut laitteet ja kalusto	1 417	9	0,6
<b>Investointimenot yhteensä</b>	<b>45 574</b>	<b>20 373</b>	<b>44,7</b>
<b>Tuloarvio</b>			
<b>Muut investointitulot</b>			
<b>Investoinnit nettomenot</b>	<b>45 574</b>	<b>20 373</b>	<b>44,7</b>
<b>Investointitulot</b>			
Osakkeet ja osuudet		2	
Muut laitteet ja kalusto	0	760	
<b>Investointitulot yhteensä</b>	<b>0</b>	<b>761</b>	
<b>Investoinnit nettomenot</b>	<b>45 574</b>	<b>19 611</b>	<b>43,0</b>

## RAHOITUSOSAN TOTEUTUMISVERTAILU

### Rahoitusosan toteutumisvertailu (1000 €, ei sisällä liikelaitosta)

	MTA I 2020	Toteuma 31.8.	Tot%
<b>Toiminta ja investoinnit</b>			
<b>Toiminnan rahavirta</b>	9 447	15 279	162 %
Vuosikate (+/-)	9 447	14 252	151 %
Satunnaiset erät (+/-)		1 352	-
Tulorahoituksen korjauserät (+/-)		-325	-
<b>Investointien rahavirta</b>	-46 390	-19 287	42 %
Investointimenot (-)	46 390	20 373	44 %
Pysyvien vastaavien hyödykkeiden luovutustulot (+)		1 086	-
<b>Toiminnan ja investointien rahavirta</b>	<b>-36 943</b>	<b>-4 007</b>	<b>11 %</b>
<b>Rahoituksen rahavirta</b>			
Antolainauksen muutokset	-10 160	215	-2 %
Antolainasaamisten lisäykset (-)	10 160		-
Antolainasaamisten vähennykset (+)	0	215	-
Lainakannan muutokset	47 138	13 310	28 %
Pitkäaikaisten lainojen lisäys (+)	50 580		-
Pitkäaikaisten lainojen vähennys (-)	3 442	1 690	49 %
Lyhytaikaisten lainojen muutos (+/-)	0	15 000	-
Oman pääoman muutokset (+/-)	0	0	
Muut maksuvalmiuden muutokset (+/-)	0	30 906	-
<b>Rahoituksen rahavirta</b>	<b>36 978</b>	<b>44 432</b>	<b>120 %</b>
<b>Vaikutus maksuvalmiuteen</b>	<b>35</b>	<b>40 424</b>	<b>***</b>

## LIIKELAITOSTEN VAIKUTUS YHTYMÄN TILIKAUDEN TULOKSEN MUODOSTAMISEEN

Tuloslaskelma kokonaistarkastelu (1000 €)

	Yhtymä pl.	Verso	Eliminoinnit sisäiset		Yhtymän	Yhtymä pl.	Verso	Eliminoinnit sisäiset		Yhtymän
	Liikelaitos	liikelaitos	erät		tuloslaskelmaosa	liikelaitokset	liikelaitos	erät		tuloslaskelmaosa
	MTA I 2020	TA 2020	Yhtymä	liikelaitos	ml.liikelaitokset	Toteuma	Toteuma	Yhtymä	Liikelaitos	ml.liikelaitokset
	*)				**)	*)				**)
Toimintatuotot	<b>773 861</b>	<b>887</b>	<b>-68</b>	<b>-217</b>	<b>774 463</b>	<b>510 735</b>	<b>415</b>	<b>-51</b>	<b>-221</b>	<b>510 878</b>
Myyntituotot, ulkoiset	695 307	145	0	0	695 452	459 956	101			460 057
Myyntituotot, sisäiset	68	217	-68	-217	0	51	221	-51	-221	0
Maksutuotot	62 036	0	0	0	62 036	40 643	0			40 643
Tuet ja avustukset	4 984	526	0	0	5 509	1 992	92			2 085
Muut toimintatuotot	11 466	0	0	0	11 466	8 092	0			8 092
Toimintakulut	<b>-763 813</b>	<b>-887</b>	<b>217</b>	<b>68</b>	<b>-764 416</b>	<b>-496 383</b>	<b>-542</b>	<b>221</b>	<b>51</b>	<b>-496 654</b>
Henkilöstökulut	-339 273	-652	0		-339 925	-218 447	-438	0		-218 885
Palkat ja palkkiot	-276 518	-541			-277 058	-179 175	-365			-179 540
Henkilösivukulut	-62 756	-111	0	0	-62 867	-39 272	-73	0		-39 345
Eläkekulut	-52 291	-91			-52 382	-33 160	-61			-33 221
Muut henkilösivukulut	-10 465	-20			-10 486	-6 112	-12			-6 124
Palvelujen ostot	-251 929	-112			-252 041	-164 341	-23			-164 363
Palvelujen ostot, sisäiset	-217	-68	217	68	0	-221	-51	221	51	0
Aineet, tarvikkeet ja tavarat	-66 382	-10			-66 393	-42 163	-2			-42 165
Aineet, tarvikkeet ja tavarat, sisäi	0	0	0	0	0	0	0	0		0
Avustukset	-60 659	0			-60 659	-42 363	0			-42 363
Muut toimintakulut	-45 354	-44			-45 398	-28 849	-28			-28 877
Muut toimintakulut, sisäiset	0					0	0	0		0
<b>Toimintakate</b>	<b>10 047</b>	<b>0</b>	<b>148</b>	<b>-148</b>	<b>10 047</b>	<b>14 352</b>	<b>-128</b>	<b>170</b>	<b>-170</b>	<b>14 224</b>
Rahoitustuotot ja -kulut	-600	0	0	0	-600	-100	0	0	0	-100
Korkotuotot	0	0			0	3	0			3
Muut rahoitustuotot	0	0			0	115				115
Korkokulut	-600	0			-600	-185	0			-185
Muut rahoituskulut	0	0			0	-32				-32
<b>Vuosikate</b>	<b>9 447</b>	<b>0</b>	<b>148</b>	<b>-148</b>	<b>9 447</b>	<b>14 252</b>	<b>-128</b>	<b>170</b>	<b>-170</b>	<b>14 124</b>
Poistot ja arvonalentumiset										
Suunnitelman mukaiset poistot	-12 574	0			-12 574	-7 977				-7 977
Satunnaiset erät						1 352				1 352
<b>Tilikauden tulos</b>	<b>-3 127</b>	<b>0</b>	<b>148</b>	<b>-148</b>	<b>-3 127</b>	<b>7 626</b>	<b>-128</b>	<b>170</b>	<b>-170</b>	<b>7 499</b>
Poistoeron lisäys (-) tai vähennys (+)	170				170					
Varausten lisäys (-) tai vähennys (+)	0				0					
<b>Tilikauden ylijäämä (alijäämä)</b>	<b>-2 957</b>	<b>0</b>	<b>148</b>	<b>-148</b>	<b>-2 957</b>	<b>7 626</b>	<b>-128</b>	<b>170</b>	<b>-170</b>	<b>7 499</b>

\*) sisältää yhtymän ja liikelaitosten väliset sisäiset erät

\*\*) yhtymän ulkoinen tuloslaskelma

## LIIKELAITOSTEN VAIKUTUS YHTYMÄN TOIMINNAN RAHOITUKSEEN

Rahoituslaskelma (1000 €)

	Yhtymä pl.	Verso	Eliminoinnit sisäiset		Yhtymän	Yhtymä pl.	Verso	Eliminoinnit sisäiset		Yhtymän
	liikelaitokset	liikelaitos	erät	erät	Rahoitusosa ml. liikelaitokset	liikelaitokset	liikelaitos	erät	erät	Rahoitusosa ml. liikelaitokset
	MTA I 2020	TA 2020	Yhtymä	Liikelaitokset	MTA I 2020	Toteuma	Toteuma 31.8.	Yhtymä	Liikelaitokset	Toteuma 31.8.
	*)				**)	*)				**)
<b>Toiminta ja investoinnit</b>										
<b>Toiminnan rahavirta</b>	9 447	0	148	-148	9 447	15 279	-128	170	-170	15 152
Vuosikate (+/-)	9 447	0	148	-148	9 447	14 252	-128	170	-170	14 124
Satunnaiset erät (+/-)						1 352				1 352
Tulorahoituksen korjauserät (+/-)						-325				-325
<b>Investointien rahavirta</b>	-46 390	0	0	0	-46 390	-19 287	0	0	0	-19 287
Investointimenot (-)	46 390				46 390	20 373				20 373
Rahoitusosuudet investointimenoihin (+)					0					0
Pysyvien vastaavien hyödykkeiden luovutustulot (+)					0	1 086				1 086
<b>Toiminnan ja investointien rahavirta</b>	<b>-36 943</b>	<b>0</b>	<b>148</b>	<b>-148</b>	<b>-36 943</b>	<b>-4 007</b>	<b>-128</b>	<b>170</b>	<b>-170</b>	<b>-4 135</b>
<b>Rahoituksen rahavirta</b>										
Antolainauksen muutokset	-10 160	0	0	0	-10 160	215	0	0	0	215
Antolainasaamisten lisäykset (-)	10 160				10 160					0
Antolainasaamisten vähennykset (+)						215				215
Lainakannan muutokset	47 138	0	0	0	47 138	13 310	0	0	0	13 310
Pitkäaikaisten lainojen lisäys (+)	50 580			0	50 580					0
Pitkäaikaisten lainojen vähennys (-)	3 442			0	3 442	1 690				1 690
Lyhytaikaisten lainojen muutos (+/-)					0	15 000				15 000
Muut maksuvalmiuden muutokset (+/-)					0	30 906	322		0	31 228
<b>Rahoituksen rahavirta</b>	<b>36 978</b>	<b>0</b>	<b>0</b>	<b>0</b>	<b>36 978</b>	<b>44 432</b>	<b>322</b>	<b>0</b>	<b>0</b>	<b>44 753</b>
<b>Vaikutus maksuvalmiuteen</b>	<b>35</b>	<b>0</b>	<b>148</b>	<b>-148</b>	<b>35</b>	<b>40 424</b>	<b>194</b>	<b>170</b>	<b>-170</b>	<b>40 618</b>

\*) sisältää yhtymän ja liikelaitosten väliset sisäiset erät

\*\*) yhtymän ulkoinen rahoituslaskelma

## TOTEUTUNEET PALVELUJEN KÄYTÖN NETTOKUSTANNUKSET JÄSENKUNNITTAIN 1-8/2020

Jäsenkunta	Erikoissairaanhoido			Päivystyskeskus			Ensihoitokeskus			
	TP 2019	TOT 1-8 2019	TOT 1-8 2020	TP 2019	TOT 1-8 2019	TOT 1-8 2020	TP 2019	TP 2019 oikaistu	TOT 1-8 2019	TOT 1-8 2020
Asikkala	9 533 067	6 161 969	5 934 003	1 207 792	795 877	875 640	756 521	456 005	520 859	327 347
Hartola	3 259 323	2 184 135	2 043 561	392 905	266 260	239 407	367 802	191 234	253 229	122 012
Heinola	21 155 945	14 500 384	13 478 654	1 744 178	1 172 053	1 430 678	1 533 974	1 097 421	1 056 130	793 969
Hollola	25 333 291	17 145 903	16 704 104	3 607 631	2 389 666	2 811 085	771 632	1 083 172	531 263	767 708
liitti	7 913 299	5 203 395	5 160 953	1 023 212	703 895	687 865	745 339	382 195	513 161	273 073
Kärkölä	5 043 664	3 484 213	2 958 224	698 913	474 172	496 237	145 693	216 864	100 309	142 584
Lahti	130 415 792	88 978 629	91 903 489	18 911 937	12 612 893	13 988 817	4 767 849	6 477 447	3 282 630	4 469 439
Myrskylä	2 090 826	1 361 463	1 137 220	259 398	171 060	185 231	115 369	98 864	79 431	64 544
Orimattila	17 220 654	11 670 873	11 820 579	2 024 429	1 343 135	1 721 232	967 333	855 368	666 002	610 338
Padasjoki	3 726 188	2 259 438	2 782 685	494 829	324 812	334 238	369 281	192 200	254 247	131 089
Pukkila	1 770 222	1 254 569	1 306 185	217 833	135 827	185 444	114 195	83 571	78 622	64 935
Sysmä	4 190 110	2 806 915	2 934 752	405 387	266 865	252 473	721 006	241 650	496 407	161 899
<b>Yhteensä</b>	<b>231 652 382</b>	<b>157 011 885</b>	<b>158 164 408</b>	<b>30 988 445</b>	<b>20 656 514</b>	<b>23 208 346</b>	<b>11 375 991</b>	<b>11 375 991</b>	<b>7 832 291</b>	<b>7 928 938</b>

*Erikoissairaanhoidon ja Päivystyskeskuksen kokonaiskustannusten toteumat perustuvat kirjanpidon toteutuneisiin nettokustannuksiin.*

*Kuntakohtainen jako on oman toiminnan osalta laskettu hinnaston mukaisen käytön suhteessa. Asiakaspalvelujen ostot on huomioitu toteuman mukaisena.*

*Ensihoitokeskuksen kokonaiskustannusten toteuma perustuu kirjanpidon toteutuneisiin nettokustannuksiin.*

*Kuntakohtainen jako on laskettu 50 % asukasmäärän suhteessa ja 50 % kunnan alueelle kohdistuvien kiireellisten ensihoitotehtävien lukumäärän suhteessa.*

Jäsenkunta	Peruspalvelut			Ympäristöterveydenhuolto			Palvelunkäyttö yhteensä				
	TP 2019	TOT 1-8 2019	TOT 1-8 2020	TP 2019	TOT 1-8 2019	TOT 1-8 2020	TP 2019	TP 2019 oikaistu	TA 2020	TOT 1-8 2019	TOT 1-8 2020
Asikkala	17 281 824	11 250 280	10 872 924	220 680	154 750	152 705	28 999 882	28 699 367	28 335 385	18 883 735	18 162 618
Hartola	8 610 616	5 718 351	5 144 774	118 046	83 451	83 656	12 748 693	12 572 125	12 708 588	8 505 425	7 633 410
Heinola				239 749	155 729	153 066	24 673 846	24 237 293	25 000 141	16 884 297	15 856 368
Hollola	43 855 153	29 294 304	28 368 486	268 310	183 545	161 413	73 836 017	74 147 558	75 079 895	49 544 681	48 812 796
Iitti	16 449 195	11 094 362	10 437 028				26 131 046	25 767 901	26 188 460	17 514 812	16 558 918
Kärkölä	9 269 079	6 304 209	5 741 550	127 474	86 609	85 482	15 284 824	15 355 994	15 677 880	10 449 511	9 424 077
Lahti	232 959 489	154 720 614	152 309 721				387 055 066	388 764 665	394 560 954	259 594 766	262 671 466
Myrskylä	4 060 376	2 708 259	2 807 936	59 757	44 429	34 369	6 585 727	6 569 222	6 608 988	4 364 641	4 229 300
Orimattila	32 545 299	21 659 358	21 344 254	291 438	203 777	215 684	53 049 153	52 937 189	53 415 937	35 543 144	35 712 086
Padasjoki	8 803 559	5 794 791	5 884 175	38 630	26 651	44 300	13 432 485	13 255 405	12 952 242	8 659 939	9 176 487
Pukkila	3 807 712	2 681 828	2 425 007	49 865	33 796	35 106	5 959 828	5 929 204	6 326 054	4 184 642	4 016 677
Sysmä				126 513	87 560	108 344	5 443 016	4 963 660	5 045 474	3 657 747	3 457 468
<b>Yhteensä</b>	<b>377 642 303</b>	<b>251 226 355</b>	<b>245 335 856</b>	<b>1 540 461</b>	<b>1 060 297</b>	<b>1 074 123</b>	<b>653 199 581</b>	<b>653 199 581</b>	<b>661 900 000</b>	<b>437 787 342</b>	<b>435 711 671</b>

Peruspalvelujen kokonaiskustannusten toteuma perustuu kirjanpidon toteutuneisiin nettokustannuksiin. Kuntakohtainen jako on laskettu Numerus-ohjelman kautta.

Ympäristöterveydenhuollon kokonaiskustannusten toteuma perustuu kirjanpidon toteutuneisiin nettokustannuksiin. Kuntakohtainen jako on laskettu hinnaston mukaisen käytön suhteessa.

Oikaistussa TP2019:ssä on huomioitu ensihoitokeskuksen maksuosuuden laskentatavan muutos. Vuoden 2019 tiedot on laskettu vuoden 2020 laskentatavalla.

Vuonna 2019 ensihoidon nettokustannukset jaettiin 15 % asukasmäärän mukaan ja 85 % ensihoidon yksikön ensisijaisen sijoituspaikan mukaan.

Vuonna 2020 ensihoidon nettokustannukset jaetaan 50 % asukasmäärän suhteessa ja 50 % kunnan alueelle kohdistuvien kiireellisten ensihoitotehtävien lukumäärän suhteessa.

## LIITTEET

### Arvio merkittävimmistä riskeistä

Riski	Toteuma	Arvio kehityksestä
<b>KORONAPANDEMIA</b>		
Koronapandemiaan liittyvä kapasiteetin riittävyys tuottaa välttämättömiä sote-organisaation palveluja, jos pandemia vaikeutuu.	Koronapandemian aikana on kohdennettu kapasiteettia pandemian vaatimalla tavalla. Siitä on aiheutunut se, että kapasiteettia on ohjattu muista toiminnoista pandemiatoimenpiteisiin. Tällöin muut tehtävät ovat jääneet myöhemmin tehtäviksi tai ovat jääneet kokonaan toteuttamatta.	Koronapandemian arvioidaan jatkuvan pitkälle vuoteen 2021, mahdollisesti vähintään vuoden loppuun asti. Edellä kuvatut ongelmat ja niihin liittyvät riskit jatkuvat. Lisäksi riskinä on oman henkilöstön mahdolliset sairastumiset, jolloin kapasiteettiongelma kasvaa entisestään.
Hoitohenkilöstön riittävyys.	Hoitohenkilöstö on toistaiseksi riittänyt ohjaamalla henkilöstöä tärkeimpiin tehtäviin kulloisenkin tilanteen mukaisesti.	Hoitohenkilöstön riittävyyteen ja jaksamiseen liittyvät riskit jatkuvat. Tilanteen vaikeus riippuu koronapandemian etenemisestä.
Suojaintarvikkeiden riittävyys.	Suojaintarvikkeet ovat riittäneet käytön priorisoinnin avulla kriittisimpiin tarpeisiin. Suojaintarvikkeiden puskurivarastoa on kasvatettu merkittävästi ja tehostettu hankinta jatkuu edelleen.	Pandemia on alkanut kiihtyä uudelleen alkusyksyllä ja suojaintarvikkeiden hankintaa tehostetaan arvioidun kehityksen mukaisesti. Tarvikkeiden saamisessa on kuitenkin maailmanlaajuisia haasteita.
Erytystilojen riittävyys.	Erytystiloja järjestettiin käytön arvioidun tarpeen mukaisesti. Tarvittavat erityistilat ovat toistaiseksi riittäneet.	Erytystilojen tarve riippuu pandemian vaiheesta ja sairaalaan tulevien potilaiden määrästä. Tilanne jatkuu koko koronapandemian ajan.
Pandemian lisäämä lastensuojelun ongelmien kumuloituminen.	Ei ole toteutunut.	Heikkoja signaaleja nähtävissä tilanteen pahenemisesta. Näköpiirissä olevan tilanteen pitkittyminen kasvattaa riskiä.
Pandemiasta lisäämä mielen-terveys- ja päihdeongelmien paheneminen.	Palvelutoiminnan supistuminen keväällä 2020. Lisännyt tuen tarpeita.	Heikkoja signaaleja nähtävissä tilanteen pahenemisesta. Näköpiirissä olevan tilanteen pitkittyminen kasvattaa riskiä.
Ikääntyneiden pandemiasta johtuvat liikkumisrajoitusten seurannaisongelmat.	Rajoitusaika sujui kohtuullisen hyvin ja tapaamisia tehostetussa palveluasumisessa voitiin järjestää ulkotiloissa. Liikkumisrajoitusten vaikutukset maltilliset. Riski ei realisoitunut skenaarion mukaan.	Rajoitustoimenpiteitä purettu ja odotettavaa on, että tapaamiset ja muu liikkuminen jatkuvat normaalisti. Nähtävissä ongelmien monimutkaistuminen.

Pandemian lisäämä laajan työttömyyden ja lomautusten aiheuttamat toimeentulo-ongelmat.	Lomautukset ja irtisanomiset aiheuttaneet haasteita monissa kotitalouksissa.	Jos pandemia pitkittyy niin kuvatut ongelmat pahenevat.
<b>TOIMINTAYMPÄRISTÖ</b>		
Omistajakuntien heikko yhteistyö vaarantaa yhtymän päätöksentekoa ja hidastaa keskeisten kehittämissuunnitelmien etene- mistä.	Ratkaisut sote-kiinteistöistä. Sote-kiinteistöjen investointeihin ja omistamiseen liittyvät erilaiset näkemykset vaikeuttavat kokonaisuutta koskevia ratkaisuja. Riskinä mm. Välttämättömien investointien viivästyminen.	Kunnat jatkavat keskinäisiä neuvotteluja.
Epävarmuus valtioneuvoston sote-toimialaa koskevista linjauksista ja mahdollisista lainsäädännön uudistuksista.	Lakiehdotus on annettu ja lähetetty lausuntokierrokselle. Ehdotukseen liittyy riskejä monituottajuuden, rahoituksen, ympäristöterveydenhuollon ja maakuntien itsehallintoon liittyen.	Yhtymän arvioimat riskit realisoituvat jollakin aikavälillä, mikäli ehdotus hyväksytään esitetyllä tavalla.
Toiminta-alueella maakunnassa korostuvat pitkäaikais- ja rakennetyöttömyys, nuoriso-työttömyys, syrjäytyminen, huumeongelmat sekä lasten ja nuorten pahoinvointi.	Riskissä kuvatut ongelmat ovat realisoituneet Päijät-Hämeessä. Koronapandemia on lisännyt näitä ongelmia.	Kuvattujen ongelmien arvioidaan jatkuvan Päijät-Hämeessä. Tilanne voi pahentua entisestään pandemian aiheuttamien toiminnallisten ja taloudellisten ongelmien seurauksena.
Maakunnan houkuttelevuus asuinympäristönä liittyy henkilöstön saatavuuteen.		
<b>TALOUS</b>		
Kiristynyt kuntatalous ja palvelujen kysynnän nopea kasvu muun muassa väestön ikääntymisen vuoksi muodostavat kasvavan riskin palvelutuotannon tasapainolle ja rakenteellisten uudistusten hallitulle toteuttamiselle. Riskit liittyvät palvelujen saatavuuden, laadun, kustannusten ja toteutuksen resurssoinnin sekä aikataulujen hallintaan.	Yhtymä on pysynyt asetetun talousarvion raamissa. Taloudelliset riskit liittyen toimintojen kustannuskehitykseen, laadun heikkenemiseen ja kasvavan palvelutarpeen aiheuttaman volyymikasvun myötä eivät ole realisoituneet. Päätetyt säästötoimenpiteet ovat olleet tehokkaita. Yhtymän htv-kehitys on kääntynyt laskuun.	Talousarvio vuodelle 2021 on haasteellinen. Asetettu talousarvioraami ei ole mahdollistanut lainsäädännön muutoksista syntyvien lisävelvoitteiden ja -kustannusten, kuten hoivamitoituksen uudistuksen, huomioimista. Väestörakenteen muutoksesta johtuva palvelutarpeen kasvu sekä ICT-korjausvelan maksaminen on pystytty huomioimaan asetetussa talousraamissa vain osittain. Vuoden 2021 talousarvioraamissa ei ole huomioitu koronaviruksen vaikutuksia, kuten hoitojonojen purkamisvelvoitteen synnyttämiä lisäkustannuksia tai laajamittaisen epidemian hallinnasta ja hoidosta syntyviä kustannuksia.

		Laajamittaisen koronatestauksen kuluja ei ole raamissa huomioitu.
Muutosohjelman taloudellisten tavoitteiden toteutumiseen liittyvät riskit.	Muutosohjelman mukainen kustannuskehityksen tavoiteura on kuntien maksukyvyyn yläpuolella. Talousarvioraami on selkeästi tavoitetta parempi. Muutosohjelman mukaisia toimenpiteitä on toteutettu ja taloudellisia säästöjä on saavutettu.	Muutosohjelman toteuttamista jatketaan suunnitellusti.
Rahoitusriskit	Ei toteutunut	Ei tiedossa rahoitusriskejä.
<b>TIETOJÄRJESTELMÄT</b>		
Tietojärjestelmäriskkejä ovat mm. tietojärjestelmä-uudistusten onnistumisen varmistaminen riittävällä osaamisella, riittävällä henkilöresursoinnilla ja realistisella aikataulutuksella.	Riski ei pääosin ole realisoitunut	ICT-infrastruktuurin teknisen velan takaisinmaksu on edennyt suunnitelman mukaisesti. Asiakas- ja potilastietojärjestelmän päivitys on toteutuksessa 12/2020. Vuodelle 2021 jää vielä teknistä velkaa liittyen ICT-infraan, ICT-sovellusten päivitys on pääosin aloittamatta
Riittävä kyvykkyys ja riittävät taloudelliset resurssit toteuttaa tietojärjestelmä-uudistuksia ja kehityshankkeita.	Riski on osin realisoitunut	Uudistushankkeissa on tukeuduttu ulkoisiin resursseihin
Tietojärjestelmien infrastruktuurin riskit.	Riski ei ole realisoitunut	1-9/2020 on tehty monia ICT-infrastruktuurin korjauksia, mikä on madaltanut riskitasoa; riskitaso on edelleen korkea
Tietoturvaan liittyvät riskit.	Riski ei ole realisoitunut	1-9/2020 on tehty monia tietoturvan korjauksia, mikä on madaltanut riskitasoa; riskitaso on edelleen korkea
<b>JOHTAMINEN</b>		
Organisaation muutosten ja uudistusten johtamiseen, ohjeistamiseen ja toteutuksen seurantaan tarvitaan riittävästi henkilöresursseja, osaamista ja aikaa. Riskinä on, että muutoksia ja uudistuksia viedään läpi liian nopeasti, jotta organisaatio pystyisi omaksumaan uudet toimintamallit ja jotta uudistusten toteutus saadaan tuottamaan tavoiteltavat tulokset.	Riski ei ole toteutunut, lukuun ottamatta pandemian aiheuttamaa lievää viivästymistä.	Uudistukset arvioidaan etenevän suunnitelmien mukaisesti.

Muutosjohtamisen riskeihin liittyvät yhtymän kyky hallita kokonaisuutena palvelutuotantoa ja sen riskejä ja kustannuksia monituottajamallissa.	Riski ei ole realisoitunut.	Riskien hallintaan varauduttu vahvistamalla järjestämistä ja organisointia; mm. ostopalvelujohtaja.
Työnantajakuvaan mahdollisten epäkohtien vaikutus henkilöstön saatavuuteen.	Yt-toimenpiteillä on ollut pieni vaikutus työnantajakuvaan, mutta hakijamäärät ja kiinnostus organisaatiota kohtaan on hyvällä tasolla	Muutosohjelmaan sisältyvillä toimenpiteillä ja niistä suunnitelmallisesti viestimisellä positiivinen vaikutus työnantajakuvaan
<b>HENKILÖSTÖ</b>		
Henkilöstön saatavuudessa on riskejä useissa ammattiryhmissä.	Riski osittain toteutunut; lähihoitajien saatavuus	Saatavuushaasteet jatkuvat, mutta toimenpiteet aloitettu mm koulutuksen osalta (lähihoitajien saatavuus)
Henkilöstön osaamisen riskit liittyen ammattitaitoon, muutoksessa onnistumiseen sekä teknologisen kehityksen mukana pysymiseen.	Tiettyjen ammattiryhmien saatavuushaasteet ovat tuoneet yhtymän osaamispääomaan haastetta. Pääosin kuitenkin riski pieni. Resurssien niukentuminen vaikuttanut koulutukseen osallistumisen mahdollistamiseen.	Hyvällä johtamisella voidaan vaikuttaa riskin suuruuteen. Työntekijöiden osaamistason ylläpitäminen ja edelleen kehittäminen vaatii ennakkointia ja suunnitelmallisuutta
Osaamisen ennakkoinnin hallinta yhtymän kaikilla osa-alueilla.	Henkilöstösuunnitteluun sisältyy osaamisen ennakkointi. Hallinnassa kehittämistä.	Hankinnassa olevalla osaamisen hallinnan ohjelmalla saadaan tietoa yhtymän osaamispääomasta ja muun muassa osaamisvajeista, joka helpottaa osaamisen ennakkointia.
Työhyvinvointiin ja työturvallisuuden riskeinä ovat kuormittavuuden kasvu työhön liittyvien muutosten ja kehittämisen suuren määrän vuoksi.	Työn kuormittavuutta seurataan työturvallisuusriskien arvioinnin, työhyvinvointikyselyn ja sähköisen terveystarkastuksen avulla. Työyksiköt tekevät suunnitelmat työturvallisuusriskien vähentämiseksi ja toimenpiteet työhyvinvoinnin vahvistamiseksi eri lähteistä kootun tiedon perusteella. Näistä tietolähteistä kootun tiedon perusteella työväkivalta on lisääntynyt työyhteisöissä. Henkilöstön fyysinen työkyky ei ole riittävä fyysisesti kuormittavassa työssä. Osa työyhteisöistä tarvitsee kohdennettua tukea työyhteisöjen toimivuuden varmistamiseksi erilaisissa muutoksissa	Muutoksen työhyvinvointihankkeessa on mukana 26 työyksikköä. Keskeisenä tavoitteena on vahvistaa henkilöstön voimavaroja ja kykyä kehittää työtä muutoksen ja kuormittavien keskellä. Yhtymässä on meneillään työväkivallan hallintaan liittyvä hanke, jossa lisätään ja vahvistetaan henkilöstön ja esimiesten työväkivallan ennakkointiosaamista. Matka kohti hyvää työkykyä hankkeessa luodaan toimintamalleja henkilöstön fyysisen työkyvön ylläpitämiseksi, liikunta-aktiivisuuden lisäämiseksi, tuki- ja liikuntaeläimistöön hyvinvoinnin edistämiseksi ja työstä palautumiseksi.

Työmäärän absoluuttinen kasvun ja henkilöstön keski-ikä kasvamisen riskit.	Työmäärä on koronapandemian aikana lisääntynyt tietyissä tehtävissä, mutta joissakin tehtävissä työt ovat vähentyneet.	Pandemian jatkuessa työmäärä pysyy normaalia korkeampana joissakin pandemiaan liittyvissä tehtävissä. Lisäksi työkuormitus kasvaa, kun pandemian vuoksi tekemättä jääneitä töitä aletaan purkamaan. Jos pandemia pahenee entisestään, joudutaan vähentämään toimintaa tietyissä toiminnissa ja lisäämään resursseja pandemiotehtäviin.
Asiakkaiden taholta syntyvä väkivallan ja seksuaalisen häirinnän riski.	Toteutuneet tapahtumat on kirjattu Haiproon. Tilanteet analysoitu ja tehty ehkäiseviä toimenpiteitä. Henkilöhälytyslaitteet ovat käytössä, mutta ne ovat osin vanhentuneet ja niissä on ollut toimintahäiriöitä.	Riskeihin ehkäistään erilaisin varautumistoimenpitein mm. Ohjeistuksen ja koulutuksen avulla sekä työolosuhteiden kehittämällä. Väkivallan ja seksuaalisen häirinnän riskit ovat edelleen olemassa. Henkilöhälytysjärjestelmiä uusitaan ja haetaan toimintaan paremmin soveltuvia ratkaisuja.
<b>TOIMINNALLISET RISKIT</b>		
Asiakas- ja potilasturvallisuuden sekä sote-palvelujen laatuun liittyvät riskit.	Tehty laadun, asiakas- ja potilasturvallisuuden osavuositarkastus.	Laatu-, asiakas- ja potilasturvallisuuden kehittäminen on osa kaikkien toimintojen työtä ja kehittämistä. Tilanteen kehittymistä ja parantamista seurataan ja johdetaan raportoinnin ja kehittämistoimenpiteiden avulla; mm. koulutus.
Muutosohjelmaan liittyvien toiminnallisten uudistusten toteutumiseen liittyvät riskit.	Muutosohjelman toteutus on edennyt, mutta koronapandemia on hidastuttanut toteutusta alkuperäisiin suunnitelmiin nähden.	Muutosohjelman etenemisen aikataulut ja kustannushyötyjen syntyminen on päivitetty alkusyksyllä 2020. Ohjelman arvioidaan etenevän suunnitellusti huomioiden koronapandemian aiheuttama toteutuksen hidastuminen. Tästä seuraa myös, että taloudellisten hyötyjen syntyminen viivästyy, mutta hyötyjen arvioidaan syntyvän lähes suunnitellusti.
<b>TOIMITILAT</b>		
Sisäilmaongelmat.	Havaitut sisäilmaongelmat kirjattu ja niiden vaatimiin toimenpiteisiin ryhdytty; mm. Sisäilman laatutarkastukset, korjaustoimenpiteet, väistötilojen käyttö.	Sisäilmariskit ovat todennäköisiä jatkossakin. Riskejä ehkäistään toimitilakatselmuksilla ja kunnossapidon toimenpitein.
Talotekniikan rikkoutumisriskit liittyen elinkaarensa päässä olevasta tekniikasta.	Pienehköjä talotekniikan rikkoutumisia on tapahtunut ja ne on korjattu tapauskohtaisesti.	Talotekniikan rikkoutumisriskejä on odotettavissa jatkossa.

	Suuria rikkoontumisia ei ole tapahtunut.	kin. Riskejä ehkäistään toimitilatarkastuksin sekä kunnossapitotoimenpiteillä.
<b>VAHINKORISKIT</b>		
Suuri vesivahinko	Suuria vesivahinkoja ei ole syntynyt.	Vanhoissa toimitiloissa riski vesivahingoille on olemassa. Riskejä ehkäistään toimitilojen kunnossapidon avulla. Riskien taloudellisiin seurauksiin varaudutaan vakuutuksilla.
Tulipalo	Läheltä piti tilanne Orimattilan asumispalveluyksikkö Marttilassa 22.4.2020, kun viereiset tyhjillään olleet rakennukset paloivat. Evakuoiteja ei tarvittu, mutta niihin varauduttiin. Raportti tilanteesta laadittu.	Suunnitelmat päivitetään myös ulkoa kohdistuvaan paloukseen. Tähän asti suunnitelmat ovat koskeneet vain sisällä syttyvää paloa. Riskien taloudellisiin seurauksiin varaudutaan vakuutuksilla.
Laitteiden rikkoutumisvahinko	Suuria laiterikkoja ei ole syntynyt.	Laiterikot ovat mahdollisia erityisesti vanhempien laitteiden osalta. Laiterikkoja ehkäistään uusimalla laitteita toiminnalliset tarpeet ja taloudelliset laskelmat huomioiden. Riskien taloudellisiin seurauksiin varaudutaan vakuutuksilla.
Myrskyvahinko	Kotiin vietävät palvelut varautuneet vuoden aikana myrskyihin nostamalla valmiutta. Yhdessä myrskyssä evakuoitu useampi kotihoidon asiakas, koska asunto / talo sijaitti haja-asutusalueella ja myrsky aiheutti laajat ja pitkäkestoiset sähkökatkokset	Myrskytilanteissa tarpeen niin vaatiessa nostetaan valmiutta. Riskien taloudellisiin seurauksiin varaudutaan vakuutuksilla.
Työtapaturma	Toteutuneet työtapaturmat kirjattu Haiproon ja ilmoitettu vakuutusyhtiölle. Tilanteisiin liittyen tehty vahinkojen ehkäisemiseen liittyviä toimenpiteitä.	Työtapaturmien ehkäisyä tehdään koulutuksella sekä työsuojelun toimenpiteillä.
Sähkövahinko	Suuria sähkövahinkoja ei ole syntynyt.	Sähkövahingot ovat mahdollisia jatkossakin eri syistä; mm. myrskyjen tai laiterikkojen seurauksena. Sähkövahinkoja ehkäistään kunnossapidon ja häiriötilanteisiin liittyvän varautumisen toimenpiteiden. Varaudutaan vakuutuksilla riskien taloudellisten seurausten kattamiseen.
Murto- ja varkausvahinko	Merkittäviä murto- ja varkausvahinkoja ei ole realisoitunut.	Riskeihin varaudutaan toimitilaturvallisuuden ja muiden tur-

		vallisuuden kehittämistoimenpiteiden avulla. Varaudutaan vakuutuksilla riskien taloudellisten seurausten kattamiseen.
Moottoriajoneuvovahinko	Pienvahingot hoidettu vakuutusyhtiön ja korjaamojen kautta.	Varaudutaan vakuutuksilla riskien taloudellisten seurausten kattamiseen.
Muut vahinkoriskit	Ei merkittäviä vahinkoja.	Varaudutaan vakuutuksilla riskien taloudellisten seurausten kattamiseen.

## Arvio Covid-19 aiheuttamista kustannuksista

Tiedot on poimittu valtiovarainministeriölle lähetetyn Covid-19-avustushakemuksen laskelmista

Arvio vuoden 2020 kustannuksista yhteensä

Covid-19-epidemiaan varautuminen:

Suojainhankinnat 10 761 000 €

Covid-19-epidemian torjunta ja hoito:

Henkilöstökulut 2 618 000 €

Palvelujen ostot 7 762 000 €

Aineet ja tarvikkeet pl. hoitotarvikkeet 185 000 €

Muut toimintakulut 1 527 000 €

Covid-19-epidemian varautumiseen, torjuntaan ja hoitoon liittyvän irtaimen käyttöomaisuuden hankintamenot:

129 000 €

**YHTEENSÄ**

**22 982 000 €**