

# HARTOLAN KUNTA



## TILINPÄÄTÖS 2009 JA TASEKIRJA

Kunnanhallitus 29.3.2010

1 TOIMINTAKERTOMUS .....	3
1.1 Olennaiset tapahtumat toiminnassa ja taloudessa .....	3
1.1.1 Kunnanjohtajan katsaus .....	3
1.1.2 Kunnan hallinto ja siinä tapahtuneet muutokset .....	5
1.1.3 Yleinen ja oman alueen taloudellinen kehitys .....	8
1.1.4 Olennaiset muutokset kunnan toiminnassa ja taloudessa .....	11
1.1.4 Kunnan henkilöstö .....	15
1.1.5 Arvio merkittävimmistä riskeistä ja epävarmuustekijöistä .....	15
1.1.6 Ympäristötekijät .....	16
1.2 Selonteko kunnan sisäisen valvonnan järjestämisestä .....	17
1.3 Tilikauden tuloksen muodostuminen ja toiminnan rahoitus .....	18
1.3.1 Tilikauden tuloksen muodostuminen .....	18
1.3.2 Toiminnan rahoitus .....	21
1.4 Rahoitusasema ja sen muutokset .....	23
1.5 Kokonaistulot ja –menot .....	24
1.6 Kuntakonsernin toiminta ja talous .....	25
1.6.1 Yhdistelmä konsernitilinpäätöksiin sisältyvistä yhteisöistä .....	25
1.6.2 Olennaiset konsernia koskevat tapahtumat .....	26
1.6.3 Selonteko konsernivalvonnan järjestämisestä .....	26
1.6.4 Konsernitilinpäätös ja sen tunnusluvut .....	27
1.7 Tilikauden tuloksen käsitteleminen ja talouden tasapainottaminen .....	31
1.7.1 Tilikauden tuloksen käsittely ja talouden tasapainottamistoimenpiteet .....	31
1.7.2 Talouden tasapainottamistoimenpiteet .....	31
2 TALOUSARVION TOTEUTUMINEN .....	33
2.1 Seurantaa koskeva sääntely .....	33
2.2 Taloudellisten ja toiminnallisten tavoitteiden toteutuminen .....	34
2.3 Tuloslaskelmaosan toteutuminen 2009 (ulkoiset ja sisäiset) .....	60
2.4 Investointien toteutuminen .....	63
3 TILINPÄÄTÖSLASKELMAT .....	67
3.1 Tuloslaskelma (ulkoiset) .....	67
3.2 Rahoituslaskelma .....	68
3.3 Tase .....	69
3.4 Konsernilaskelmat .....	71
4 TILINPÄÄTÖKSEN LIITETIEDOT .....	75
4.1. Kunnan tilinpäätöksen liitetiedot .....	75
4.2 Konsernitilinpäätöksen liitetiedot .....	80
5 ERIYTETYT TILINPÄÄTÖKSET .....	82
5.1 Laskennallisesti eriytetyn vesihuollon tuloslaskelma 2009 .....	82
5.2 Laskennallisesti eriytetyn vesihuollon tase .....	83
6 LUETTELOT JA SELVITYKSET .....	84
7 ALLEKIRJOITUKSET JA MERKINNÄT .....	86

# HARTOLAN KUNNAN TILINPÄÄTÖS 2009

## 1 TOIMINTAKERTOMUS

### 1.1 Olennaiset tapahtumat toiminnassa ja taloudessa

#### 1.1.1 Kunnanjohtajan katsaus

Valtiovarainministeriön syyskuussa 2008 asettaman arviointiryhmän työ päättyi huhtikuun 2009 lopussa. Loppuraportissa todettiin, että Hartolan kunnan edellytykset palvelujen turvaamiseen tulevaisuudessa ovat epävarmat, joten ryhmä esitti valtuustolle kuntajakoselvittäjän asettamista. Vuoden 2008 aikana Hartolan kunta osallistui Lahden kaupungin aloitteesta käynnistettyyn UusiKunta –esiselvitykseen. Kesäkuussa 2009 valtuusto päätti, että kunta osallistuu myös varsinaiseen kuntaliitosselvitykseen. Valtiovarainministeriön kanssa sovittiin syyskuussa, että Hartolalle ei ole tarpeen asettaa omaa selvitysmiestä, koska kunta on mukana Lahden seudun kuntaliitosselvityksessä. Valtiovarainministeriö asetti syksyllä kuntajakoselvittäjäksi Osmo Soininvaaran ja sosiaali- ja terveystoimen selvittäjäksi Markku Lehdon. Luonnos yhdistymissopimukseksi valmistuu kesäkuun puoliväliin mennessä. Kuntien valtuustot päättävät sopimuksen hyväksymisestä alkusyksyllä. Koska on todennäköistä, että kaikkien selvityksessä mukana olevien kuntien päätös ei ole myönteinen, tullaan ennen vuoden päättymistä valtuustoissa tekemään lopullinen päätös siitä, onko kunta liittymässä muodostumassa olevaan uuteen kuntaan.

Vuoden 2009 talousarviossa vuoden alijäämäksi arvioitiin 871 tuhatta euroa. Vuoden 2008 tilinpäätökseen, joka myös toteutui huomattavasti ennakoitua parempana, verrattuna toimintamenojen arvioitiin kasvavan 4,62 % ja toimintakatteen 6,6 %. Toteumaluvut osoittavat, että toimintamenot pienenevät edellisestä vuodesta 0,8 %, toimintatulot toteutuivat talousarvion mukaisesti ja toimintakate kasvoi vain 0,15 %. Kaikki tulosalueet alittivat talousarvioon varatut määrärahat. Erityisen merkittävä on Päijät-Hämeen sosiaali- ja terveydenhuollon kuntayhtymässä syksyllä havaittu virhe, jonka takia talousarvioon oli merkitty 310 tuhatta euroa liikaa sisäisiä palvelumenoja. Virheen löytyminen merkitsi myös sitä, että vuosilta 2007 ja 2008 kuntaa on laskutettu noin 660 tuhatta euroa liikaa. Kyseistä summaa ei ole merkitty menojen oikaisuksi vuoden 2009 tuloslaskelmaan, vaan se on ilmoitettu liitetiedoissa.

Kolme vuotta toiminut peruspalvelukeskus on lunastanut sille asetetut tulos- ja tehokkuuden lisäämisvaatimukset. Hartolassa toivomme, että juuri rakennettuja ja onnistuneiksi todettuja toimintamuotoja ei rikota mahdollisen kuntaliitoksen yhteydessä.

Kesällä 2009 saadut verotuloennusteet osoittivat, että kunnan verotulot jäisivät mahdollisesti yli 300 tuhatta euroa talousarvioon merkitystä. Lopullinen toteuma oli kuitenkin parempi: verotulot jäivät ennakoidusta vain 51 tuhatta euroa, mutta pienenevät vuoden 2008 tasosta 2,92 %. Eniten supistui yhteisövero peräti 18,4 %. Ilman harkinnanvaraista rahoitusavustusta, jota saimme 225.000 euroa, valtionosuudet kasvoivat vain 9.385 euroa eli 0,13 %.

Vaikka verotulot ja valtionosuuksien yhteismäärä pieneni edellisestä vuodesta 371 tuhatta euroa eli 2,2 %, jäi vuoden 2009 vuosikatteen 657 tuhatta euroa, mikä kattoi suunnitelmanmukaiset poistot ja jätti tilikauden ylijäämäksi 212 tuhatta euroa. Ilman toimintakatteen pysymistä edellisen vuoden tasolla ylijäämäinen tulos ei olisi ollut mahdollinen.

Vuosien 2008 ja 2009 ylijäämäisillä tilinpäätöksillä on taseeseen kertynyttä alijäämää pystytty kattamaan 861.727,29 eurolla. Kertynyttä alijäämää on vuoden 2009 lopussa 2,8 miljoonaa euroa eli

828 euroa/asukas. Vuonna 2009 kunnan talous toteutui huomattavasti arviointiryhmän raportissa ennakoitua paremmin eikä vanhan alijäämän kattamiseksi suunniteltuja omaisuuden myyntejä ole vielä toteutettu.

Hartolan talouden tunnuslukuja verrattuna muihin 2000 - 6000 asukkaan kuntiin:

<b>Tilinpäätös 2009 €/asukas</b>	Tulovero	Toimintakate	Verotulot	Valtionosuudet, ei harkinnan	Vuosikate	Lainakanta
Hartola	20,50 %	-4590	2692	2100	194	2743
Sysmä	19,00%	-4611	2544	2319	259	697
Padasjoki	19,50 %	-4572	2581	2331	513	3782
Joutsa	19,00 %	-4752	2466	2455	136	3166

Yleinen talouden kehitys tulee olemaan lähivuosina hidasta. Vuonna 2009 Suomen BKT supistui ennätykselliset 7,6 %, joten aikaisemman tason saavuttaminen tulee viemään vuosia. Tästä syystä tulevana vuosina valtionosuuksien kehitykseen, erityisesti verotulojen tasauksen osalta, liittyy suuria epävarmuustekijöitä. Hyvinvointivaltion ylläpitäminen entisillä malleilla tulee olemaan mahdotonta. Valtion tulisi johtaa ja ohjata kehitystä niin, että ns. likaisen työn tekeminen ei jäisi ainoastaan kuntien vastuulle.

Edellisellä valtuustokaudella kunnassa ei laadittu kuntastrategiaa, ainoa strategiamme on ollut tavoite talouden tasapainoon saattamisesta. Asetettu tavoite on nyt kahtena vuotena saavutettu. Vuoden 2006 syksystä lähtien kunnassa on oltu mukana joko kuntaliitosselvityksessä tai esiselvityksessä. Hartolalaisten valitsemien valtuutettujen päätösvallassa on tänä vuonna, olemmeko vuoden 2013 alusta osa suurempaa kuntaa vai valitaanko syksyn 2012 vaaleissa itsenäiselle Hartolalle oma valtuusto.

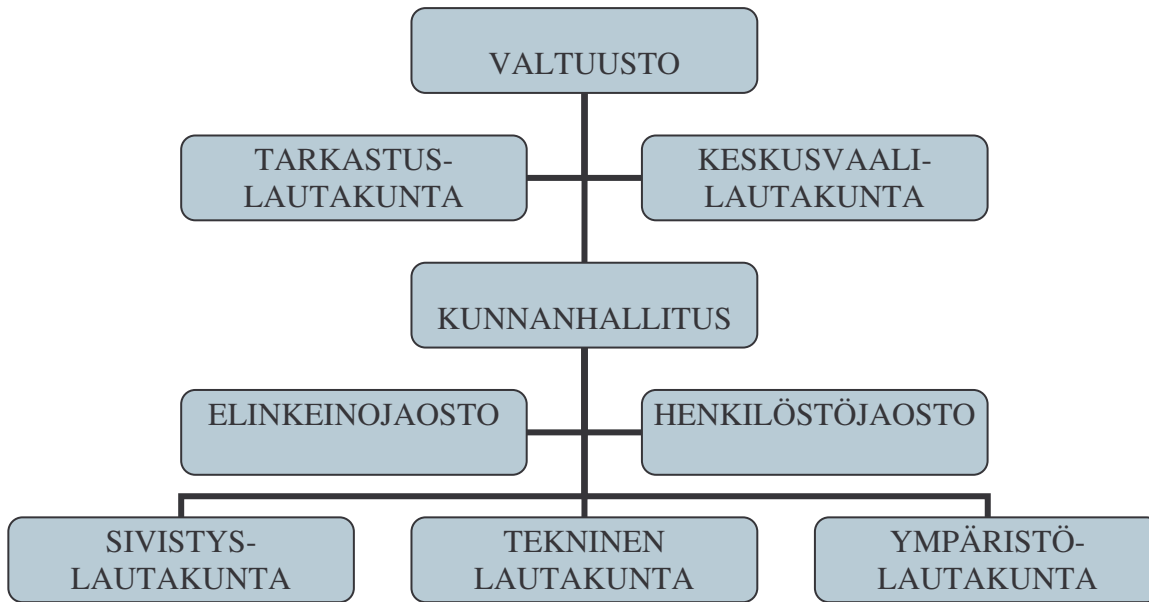
Kiitän työtovereitani vuonna 2009 tehdystä työstä hartolalaisten hyväksi, samoin kiitän luottamushenkilöitä panoksestanne yhteisen kotikuntamme asioiden hoitamisessa.

Hartolassa 19.3.2010

Raija Peltonen

## 1.1.2 Kunnan hallinto ja siinä tapahtuneet muutokset

Kunnan toimielimet järjestäytyivät kunnallisvaalien 2008 tuloksen perusteella käytyjen neuvottelujen jälkeen tammikuussa 2009. Valtuuston jäsenistä vaihtui 10.



### Valtuuston kokoonpano 2009 - 2012

Hartolan kunnan ylin päättävä elin on kunnanvaltuusto. Kunnanvaltuusto vastaa kunnan toiminnasta ja taloudesta. Kunnanvaltuustoon kuuluu 21 valtuutettua.

Kunnanvaltuuston puheenjohtajana on vuonna 2009 toiminut Jarkko Fågel (Kok.), ensimmäisenä varapuheenjohtajana Vuokko Rolig (SDP) ja toisena varapuheenjohtajana Jeremias Sankari (Kesk). Kunnanvaltuustoon ovat kuuluneet lisäksi seuraavat valtuutetut ja heidän puolukantansa:

Antikainen Kalevi	Kok.
Eskola Olli	SDP
Huoponen Maria	Kok
Hakala Heikki	Kesk.
Heikkilä Mika	Kesk.
Karnaattu Markku	SDP
Järvinen Hannu	Kesk.
Leisti Heikki	Vas.
Mamia Maija-Liisa	Kesk.
Nenonen Mikko	Kok.
Nieminen Tapio	Kesk.
Palm Markku	Kesk
Pajunen, Sanna	SDP
Ruoppi Mikko	Kok.
Röksi Kari	Kesk.
Virtanen Maritta	Kesk.
Tanskanen Matti	SDP
Tilander Sirpa	Kok.

Vuonna 2009 valtuusto kokoontui 6 kertaa ja käsitteli 92 asiaa.

#### Kunnanhallituksen kokoonpano 2009-2010

Kunnanhallitus huolehtii Hartolan kunnan hallinnon ja toiminnan johtamisesta kunnanvaltuuston hyväksymien tavoitteiden mukaisesti. Kunnanhallitukseen kuuluu seitsemän jäsentä.

Kunnanhallituksen puheenjohtajana on vuonna 2009 toiminut Maija-Liisa Mamia (Kesk.) ja varapuheenjohtajana Mikko Ruoppi (Kok.)

Kunnanhallitukseen ovat lisäksi kuuluneet seuraavat varsinaiset jäsenet:

Hakala Heikki	Kesk.
Mattila Liisa	SDP
Palm Markku	Kesk
Tanskanen Matti	SDP
Tilander Sirpa	Kok.

Kunnanhallituksen esittelijänä on toiminut kunnanjohtaja Raija Peltonen.

Vuonna 2009 kunnanhallitus kokoontui 14 kertaa ja käsitteli 257 asiaa.

#### Lautakunnat, toimikunnat ja johtokunnat

Hartolan kunnassa toimi kertomusvuonna tarkastuslautakunta, keskusvaalilautakunta, tekninen lautakunta, sivistyslautakunta ja ympäristölautakunta sekä kaksi jaostoa; henkilöstöjaosto ja elinkeinojaosto. Alla olevassa erittelyssä on ilmoitettu toimielimen varsinaiset jäsenet.

#### **Tarkastuslautakunta**

Mikko Nenonen, pj	Kok.
Karnaattu Markku, vpj	SDP
Korhonen Lea	Vas.
Mustonen Virve	Kesk.
Rönsä Kari	Kesk.

#### **Keskusvaalilautakunta**

Heinonen Hannu, pj	Kesk.
Eero Halmekoski, vpj	Kok.
Elisa Uussilta	SDP
Hely Alakokkare	VAS
Anneli Mäkelä	Kesk.

#### **Tekninen lautakunta**

Eskola Olli, pj	SDP
Hannu Kemppe, vpj	Kesk.
Sanna Pajunen	SDP
Juha Saarinen	Kesk.
Pentikäinen-Laine Maija	Kesk.
Nina Hämäläinen	Kok.
Osmo Haikka	Kok.

#### **Sivistyslautakunta**

Järvinen Hannu, pj	Kesk.
Kalevi Antikainen, vpj	Kok.
Jeremias Sankari	Kesk.
Pirkko Riihimäki	Kesk.
Maria Haajanen	Kok.
Markku Karnaattu	SDP
Rolig Vuokko	SDP

#### **Ympäristölautakunta**

Mika Heikkilä, pj	Kesk.
Tauno Hilden, vpj	Kok
Maritta Virtanen	Kesk.
Jouni Hokkanen	Kesk.
Arja Nenonen	Kok
Elisa Uussilta	SDP
Kalle Moisio	SDP

#### **Elinkeinojaosto (2009 - 2010)**

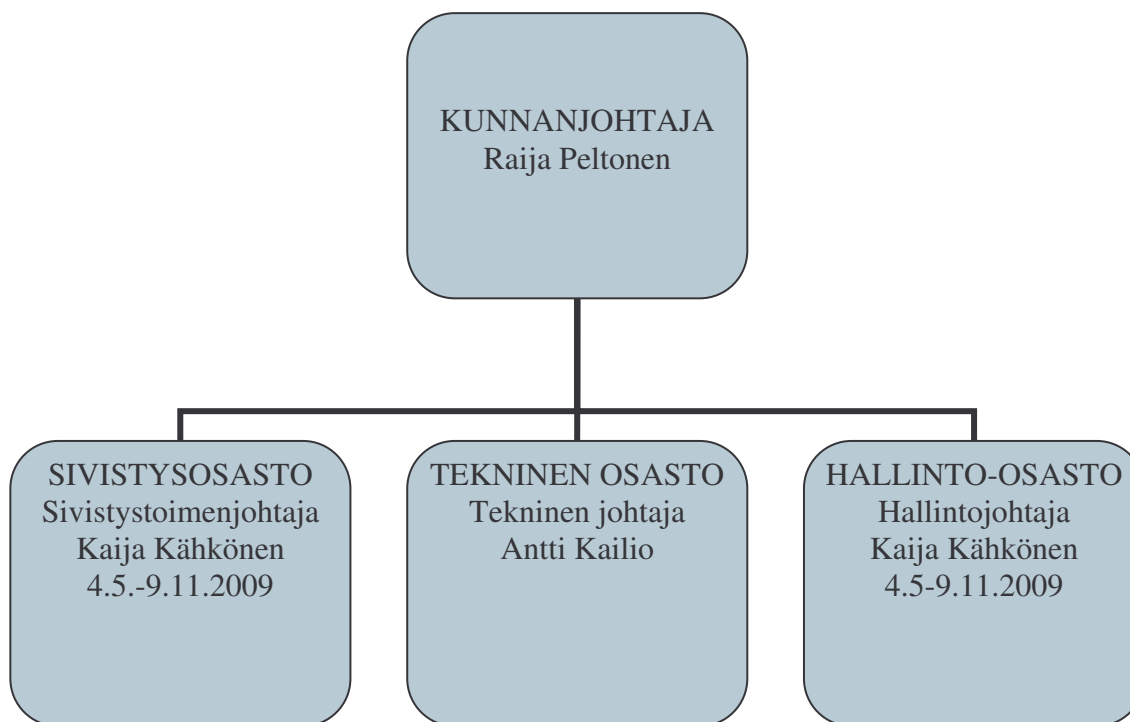
Maija-Liisa Mamia, pj
Matti Tanskanen vpj
Mikko Ruoppi
Nina Hämäläinen
Markku Ihanainen

Henkilöstöjaosto 1.1.2009  
Maija-Liisa Mamia, pj.  
Liisa Mattila vpj.  
Sirpa Tilander  
Kaija Kähkönen, hallintojohtaja, palkka-asiamies  
4.5 – 8.11.2009

### Valtuuston poliittiset voimasuhteet 31.12.2009

Suomen Keskusta	9	valtuutettua
Kansallinen Kokoomus	6	valtuutettua
Suomen Sosialidemokraattinen Puolue	5	valtuutettua
Vasemmistoliitto	1	valtuutettu

Kunnan viranhaltijaorganisaatio on esitetty alla olevassa kaaviossa.



Sivistystoimen hallinnollisten tehtävien hoito on 1.6.2008 lukien siirretty hallintojohtajalle ja yhtenäiskoulun rehtorille. Hallintojohtajan tehtävään valittiin Kaija Kähkönen, joka toimi Hallintojohtajana 4.5.-9.11.2009.

### Tilivelvolliset viran- ja toimenhaltijat

Kuntalain 75 §:n 1 momentin mukaan tilivelvollisia ovat toimielinten jäsenet ja asianomaisten toimielinten tehtäväalueen johtavat viranhaltijat. Valtuusto on kokouksessaan 4.2.1998 § 9 määritellyt tilivelvolliset viranhaltijat voimassa olevien johtosääntöjen ja talousarviorakenteen perusteella. Tällöin on tilivelvollisiksi määritelty kunnan edellä luetellut hallintokunnat paitsi valtuusto, joka ei kuntalain 75§:n mukaan ole tilivelvollinen. Tilivelvollisiksi viran- ja toimenhaltijoiksi on määritelty ne viranhaltijat, joille on hallintosäännössä ja päävastuualueen johtosäännössä delegoitu esittely- ja päätösvaltaa.

kunnanjohtaja	hallintojohtaja	tekninen johtaja
sivistystoimenjohtaja	maaseutuasiamies	vast. eläinlääkäri
toimistorakennusmestari	rakennustarkastaja	ympäristötarkastaja
koulun johtaja/rehtori	kirjastonjohtaja	kulttuurisihteeri

### **1.1.3 Yleinen ja oman alueen taloudellinen kehitys**

#### **Maailman ja kansantalouden kehitys**

Vuoden 2009 päättyessä maailmantalouden taantumana syvin vaihe on ohitettu ja taloudellinen aktiviteetti on elpymässä. Kasvuvauhdin oletetaan kuitenkin jäävän ennustehorisontilla maltilliseksi.

Suomessa taloudellisen toimeliaisuuden alentuminen oli vuoden 2008 lopulla ja vuoden 2009 alkupuoliskolla jyrkkää. Suhdanteen pohjakosketus on nyt kuitenkin takana ja talous on asettumassa aiempaa hitaamman kasvun uralle. Bruttokansantuote supistui vuonna 2009 peräti 7,6 %. Kuluvana vuonna kasvu on 0,7 % ja kiihtyy 2½ prosentin tietämiin vuonna 2011.

Työllisten määrä väheni vuonna 2009 80.000 henkilöllä ja työttömien määrä lisääntyi yli 50.000:lla.

#### **Kuntatalouden kehitys**

Tilastokeskus on kerännyt kunnilta ennakkotietoja vuoden 2009 tilinpäätöksistä. Talouskasvun jyrkkä hidastuminen on näkynyt kuntien ja kuntayhtymien vuoden 2009 talouden tunnusluvuissa.

Kuntien yhteenlaskettu toimintakate heikkeni n. 1,2 miljardia euroa (5,6 %) edellisestä vuodesta. Kuntien verotulojen kasvun tyrehtyminen ja samanaikainen toimintamenojen kasvu johti siihen, että kuntien yhteenlasketut vuosikatteen heikkenivät 454 miljoonaa euroa (-25 %) vuoteen 2008 verrattuna. Verotulojen kasvu jäi huomattavan alhaiseksi 70 miljoonaa euroon (0,4%). Valtionosuudet kasvoivat 7,4 %. Kuntien yhteenlasketun tilikauden tuloksen arvioidaan jäävän lievästi negatiiviseksi. Kuntien investoinnit vähenivät 4,8 %.

Vuosikate asukasta kohden oli keskimäärin 275 euroa (362 euroa vuonna 2008). Kuntia ja kuntayhtymiä, joissa vuosikatteen arvioidaan jäävän negatiiviseksi, on yhteensä 57.

Kuntien yhteenlaskettu vuosikate kattoi poistoista vain 90 ja investoinneista 48 prosenttia vuonna 2009. Kunnat käyttivät investointeihin 3,3 miljardia euroa, mikä on 210 miljoonaa euroa vähemmän kuin edellisenä vuonna. Investoinneista 20 prosenttia (vuonna 2008 28 prosenttia) pystyttiin kattamaan investointeihin saaduilla rahoitusosuuksilla ja investointihyödykkeiden myyntituloilla.

Tilinpäätösarvioiden mukaan kunnat ottivat uutta pitkäaikaista lainaa 2,1 miljardia euroa. Kunnat lyhensivät vanhoja lainojaan miljardilla eurolla ja kuntien lainakanta oli vuoden 2009 lopussa 9,98 miljardia euroa eli 15,7 % enemmän kuin edellisenä vuonna. Asukasta kohti laskettuna kuntien lainakanta oli 1.880 euroa, lisäystä 198 euroa edellisvuoteen.

#### Väestö

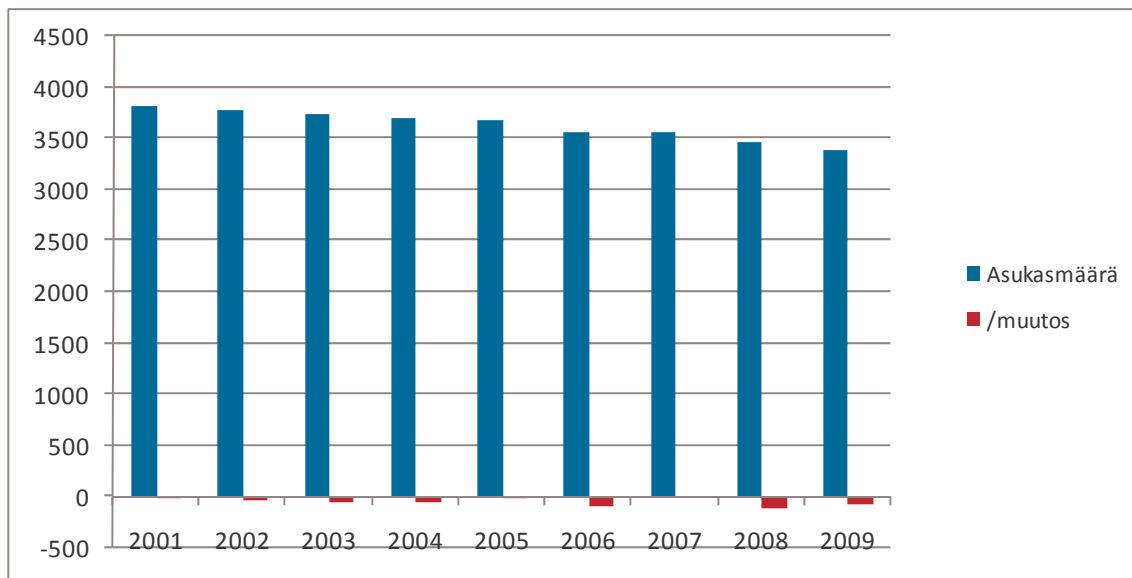
Heinolan seutukunnan asukasluku on vähentynyt koko tarkasteluajanjakson aikana. Vuonna 2009 Heinolan seutukunnalla oli 28 154 asukasta eli väkiluku väheni edellisvuodesta 366 henkeä. Väkiluku väheni kaikissa seutukunnan kunnissa. Seutukuntajako muuttui 31.12.2009 siten, että Heinolan seutukunta lakkasi ja yhdistyi Lahden seutuun 1.1.2010.

Hartolan kunnan asukasmäärä vuoden 2009 lopussa oli 3393 asukasta (Lähde: Väestörekisteri). Asukasmäärä väheni 73 hengellä eli noin 2,11 %. Hartolan kunnan asukasmäärän vähenemä kymmenvuotisjaksolla 2000 - 2009 oli 445 henkeä.

Vuoden 2009 luonnollinen väestölisäys/-vähennys oli -47 henkilöä ja muuttotappio -33 henkilöä. Hartolassa syntyi 14 lasta ja kuoli 61 henkeä. Syntyvyys on heikentynyt merkittävästi vuoden 2007 jälkeen. Kuntaan muutti 118 henkeä ja muihin kuntiin muutti 150 henkeä. Yksi asukas muutti ulkomaille ja kuntaan muutti viisi asukasta ulkomailta. (Lähde: Väestörekisteri).

### Asukasluku ja asukasluvun muutos 2001 - 2009

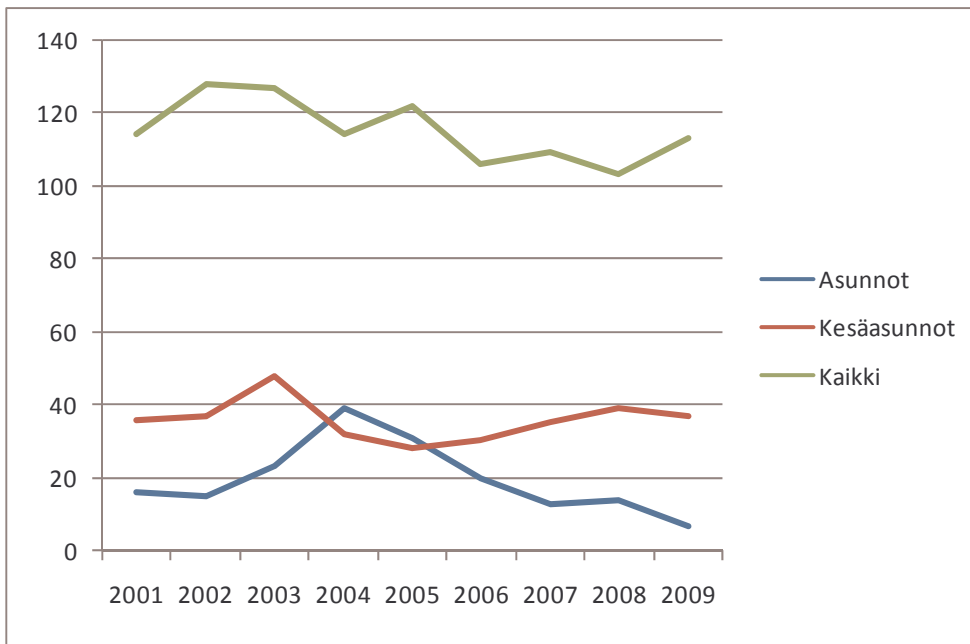
Vuosiluku	2001	2002	2003	2004	2005	2006	2007	2008	2009
Asukasmäärä	3818	3783	3740	3692	3671	3572	3572	3466	3393
/muutos	-20	-35	-43	-48	-21	-99	0	-106	-73
Muutos-%	-0,52 %	-0,92 %	-1,14 %	-1,28 %	-0,57 %	-2,70 %	0,00 %	-2,97 %	-2,11 %



## Rakentaminen

### Myönnetyt rakennusluvut vuosina 2000-2009 kpl

	2000	2001	2002	2003	2004	2005	2006	2007	2008	2009
Asunnot	10	16	15	23	39	31	20	13	14	7
Kesäasunnot	40	36	37	48	32	28	30	35	39	37
Kaikki	110	114	128	127	114	122	106	109	103	113



## Työttömyys

Päijät-Hämeen maakunnan työttömyysaste oli vuoden 2009 lopussa 14,9 %, joka on 3,7 prosenttiyksikköä edellisvuotta suurempi. Heinolan seutukunnalla työttömien määrä kasvoi vuoden 2009 aikana 40 %, johtuen talouden taantumasta ja sen vaikutuksista yritystoimintaan. Hartolassa keskimääräinen työttömyysaste kasvoi 2,3 prosenttiyksikköä vuoteen 2008 verrattuna.

Työttömyysaste oli joulukuussa 2009 13 %, mikä oli kuitenkin yhden prosenttiyksikön edellisen vuoden vastaavaa aikaa parempi. Maaseutumaisiin naapurikuntiin verrattuna Hartolassa on suhteellisesti vähemmän 50-vuotta täyttäneitä pitkäaikaistyöttömiä.. Avointen työpaikkojen määrä on vähentynyt huomattavasti vuonna 2009 Nuorisotyöttömyys on sen sijaan pysynyt ennallaan.

Hartolan taloudellinen huoltosuhde vuonna 2008 oli 1,65, joka kuvastaa sitä, montako työvoiman ulkopuolella olevaa kunnassa oli yhtä työllistä kohti.

## Työttömyyden kehitys vuosina 2005-2009

HARTOLA	2005	2006	2007	2008	2009
Työvoima	1564	1554	1567	1503	1505
Työttömyysaste	11,5	10,7	9,6	9,8	12,1
Heinolan seutukunta %	13,1	12,3	10,4	9,6	13,1
Työttömät yhteensä*	179	166	150	147	183
joista naiset	89	84	74	70	78
alle 25 vuotiaat	16	15	11	12	17
yli 50 vuotiaat	79	78	73	69	73
Pitkäaikaistyöttömät	35	43	34	31	27
%/työttömistä	19,6	25,9	22,7	21,1	14,7
Toimenpitein sijoitettuna	19	20	29	22	18
kuntaan	4	8	5	4	3
valtiolla	1	1	1	0	0
yksityisellä	14	11	23	18	15
Avoimet työpaikat *	52	37	30	22	13

\*keskimäärin kuukaudessa

Lähde: Päijät-Hämeen Ely-keskus

### 1.1.4 Olennaiset muutokset kunnan toiminnassa ja taloudessa

**Valtuusto** kokoontui vuoden aikana yhteensä 6 kertaa. Seuraavassa on vuoden aikana tehdyt merkittävimmät päätökset:

#### 28.1.2009

Valtuusto järjestäytyi ja valitsi toimielimet toimikausiksi ja edustajansa jäsenyhteisöihin. Valtuusto hyväksyi Aurinkorannan ranta-asemakaavan muutoksen. Valtuusto korjasi vuodelle 2009 laaditun talousarvion rahoitusosan ja hyväksyi muutokset terveydenhuolto- ja ympäristöviranomaisen sekä rakennusvalvonnan ja maa-aineslupien taksoihin.

#### 17.3.2009

Valtuusto hyväksyi Rokkalan asemakaavamuutoksen ja valitsi tilintarkastajan kaudeksi 2009-2012.

#### 25.6.2009

Kesäkuun kokouksessa hyväksyttiin vuoden 2008 tilinpäätös ja myönnettiin vastuuvapaus kunnan taloutta ja hallintoa hoitaneille tilikaudelta 2008. Lisäksi käsiteltiin tarkastuslautakunnan arviointikertomus.

Valtuusto hyväksyi Rääpönsalmen ranta-asemakaavan muutoksen ja laajennuksen sekä Hartolan kunnan osallistumisen seudullisen työterveyshuollon organisaation perustamiseen.

Kunnanvaltuusto päätti myöntää Murakan vesiosuuskunnalle omavelkaisen takauksen.

Valtuusto hyväksyi Hartolan kuntaa koskevan kunta- ja palvelurakenneuudistuksesta annetun lain 9 § mukaisen selvityksen ja ehdotuksen palvelujen turvaamiseksi tarvittavista toimenpiteistä äänin 19-2 ja päätti olla mukana Uusi-Kunta selvityksessä äänin 18-3.

#### **8.10.2009**

Valtuusto hyväksyi muutetun terveydenhuollon ja ympäristönsuojeluviranomaisen taksan.

Valtuusto hyväksyi osallistumisen seudulliseen joukkoliikenneyhteistyöhön ja yhteistoimintasopimuksen ja valinnut Lahden seudun joukkoliikennelautakuntaan Mikko Nenosen.

Valtuusto hyväksyi Päijät-Hämeen sosiaali- ja terveydenhuollon kuntayhtymän järjestämisuunnitelman valtuustokaudelle 2009-2012 ja vuodelle 2013.

Valtuusto päätti hyväksyä Hartolan yhtenäiskoulun rakennushankkeen valmisteltavaksi vuoden 2010-2012 taloussuunnitelmaan siten että koulu ja liikuntatilat olisivat valmiit syksyllä 2014.

#### **11.11.2009**

Kunnanvaltuusto määräsi vuoden 2010 veroprosentiksi 20,50 %.

Etelä-Hartolan vesiosuuskunnalle myönnettiin 3,2 milj. euron omavelkainen takaus, jonka vastavakuudeksi vesiosuuskunnan tulee toimittaa kunnalle yrityskiinnitys, joka kohdistuu vesiosuuskunnan yrityskiinnityskelpoiseen omaisuuteen. Äänin 13-8 hyväksyttiin enintään 300.000 euron pääomallainan ja 2,1 milj. euron omavelkaisen takauksen myöntäminen kiinteistö Oy Kuninkaanpitäjän lainalle.

#### **17.12.2009**

Valtuusto päätti määrätä kiinteistöverotuksen seuraavasti: yleinen kiinteistövero 1 % , vakituisen asuinrakennuksen kiinteistövero 0,50 %, muiden asuinrakennusten kiinteistövero 1,10 % ja yleishyödyllisen yhteisöjen kiinteistövero 0,20 %.

Valtuusto hyväksyi vuoden 2010 talousarvion ja taloussuunnitelman vuosille 2010-2012.

Lisäksi valtuusto hyväksyi Itä-Hartolan vesiosuuskunnan toiminta-alueen sekä Murakan vesiosuuskunnan toiminta-alueen viemäriverkoston osalta sekä Rantalalan tilan asema-kaavan. Päijät-Hämeen liiton perussopimuksen muuttaminen hyväksyttiin

### **Kunnanhallitus**

Kunnanhallitus kokoontui vuoden aikana 14 kertaa. Kokouksissa on käsitelty 257 pykälää.

**9.2.** kunnanhallitus valitsi edustajat eri toimielimiin ja jäsenyhteisöihin.

**23.3.** merkittiin 3300 kpl Kuntarahoitus Oyj:n osakkeita.

**4.5.** kunnanhallitus valitsi avoimeksi jääneeseen hallintojohtajan virkaan Kaija Kähkösen Lapinlahdelta.

**15.6.** kunnanhallitus päätti hyväksyä Päijät-Hämeen sosiaali- ja terveystyöntekijäyhtymän ehdotuksen korottaa palvelusopimuksessa sovittua maksuosuutta 0,115 milj. eurolla vuonna 2010 lisääntyneen käytön perusteella.

**25.5.** kunnanhallitus päätti sitoutua Heinolan seudun rakennemuutosohjelman mukaisiin hankkeisiin osallistumalla 5000 eurolla Heinolan seutukunnan matkailun Masterplan -hankkeeseen ja 7040 euron kuntaosuudella Heinolan seudun kumppanuus -hankkeeseen.

**31.8.** kunnanhallitus päätti aloittaa neuvottelut Sysmän ja Pertunmaan kuntien kanssa Itä-Hämeen opiston toiminnasta Hartolan kunnalle langenneiden eläkemenoperusteisten maksujen jakamisesta kuntien kesken vuoden 2010 alusta alkaen.

**21.9.** kunnanhallitus päätti esittää valtionvarainministeriölle, että se määräisi Päijät-Hämeen alueella toimitettavaksi kuntajakolain 8 § tarkoitetun erityisen selvityksen, jossa selvitetään mahdollisuudet yhdistää Hartolan, Hollolan, Hämeenkosken, Kuhmoisten, Kärkölän, Nastolan ja Padasjoen kunnat sekä Heinolan ja Lahden kaupungit. Uuden kunnan alueellisen eheyden toteuttamiseksi myös Asikkalan kunnan tulisi olla selvityksessä mukana. Hartola esitti, että päävastuulliseksi selvittäjäksi nimitetään Osmo Soininvaara ja häntä avustamaan sosiaali- ja terveystalouden osalta Markku Lehto.

Lisäksi kunnanhallitus päätti myydä 1000 m<sup>2</sup> määräalan maanvaihdoilla hankkimastaan Pienteollisuus nimisestä –tilasta (kokonais pa. 2000 m<sup>2</sup>) ja 8000 m<sup>2</sup> määräalan maanvaihdoilla hankkimastaan Marja-aho nimisestä tilasta KH-Print Oy:lle ja hyväksyi edellä mainittujen tilojen hankintaan liittyvän maanvaihdon Majaplan Oy:n kanssa. Vaihdoissa kunta luovutti Majaplan Oy:lle noin 10 000 m<sup>2</sup> suuruisen määräalan tilasta Puulaaki.

**7.10.** hallintojohtaja Kaija Kähkönen pyysi eroa virastaan 5.11.2009 alkaen. Kunnanhallitus päätti julistaa hallintojohtajan viran haettavaksi samassa kokouksessa.

**7.12.** kunnanhallitus valitsi avoimeksi jääneeseen hallintojohtajan virkaan Merja Ristikankaan Joutsasta.

#### Taloudellisen tilanteen muutos

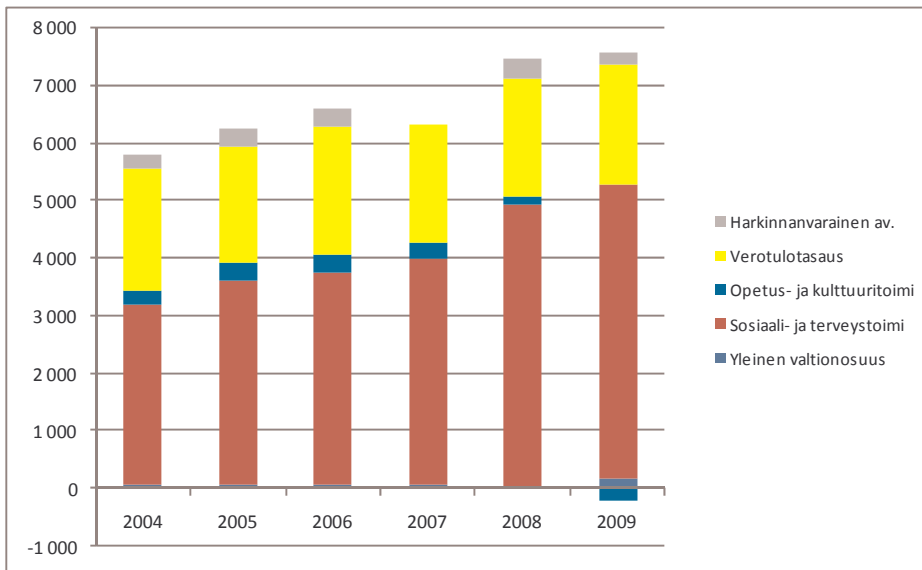
Maailmanlaajuinen taloudellinen kriisi heijastui vuonna 2009 myös Suomen kuntatalouden perusteisiin ja vaikuttaa negatiivisesti kuntien verotulokertymään. Vuoden 2009 talousarvion valmisteluvaiheessa ei voitu ennustaa talouden taantumaa tai pahimmillaan lamaa, joka on heijastunut myös Hartolan kuntatalouteen. Lomautukset ja irtisanomiset koskettivat myös vuoden 2009 aikana Hartolan kunnan alueella toimivia yrityksiä. Taloudellisen tilanteen muutokset vaikuttavat kuntatalouteen verotulojen tasauksen muodossa kahden vuoden viiveellä.

#### Muutokset valtionosuuksissa

Erittely kunnan valtionosuuksista vuosina 2004 – 2009.

1 000 €	2004	2005	2006	2007	2008	2009
Yleinen valtionosuus	76	74	70	57	47	183
Sosiaali- ja terveystoimi	3 101	3 525	3686	3912	4856	5087
Opetus- ja kulttuuritoimi	250	314	313	295	168	-210
Verotulotasaus	2 101	2 019	2201	2 032	2044	2 064
Harkinnanvarainen av.	261	295	294		339	225

## VALTIONOSUUEDET VUOSINA 2004-2009

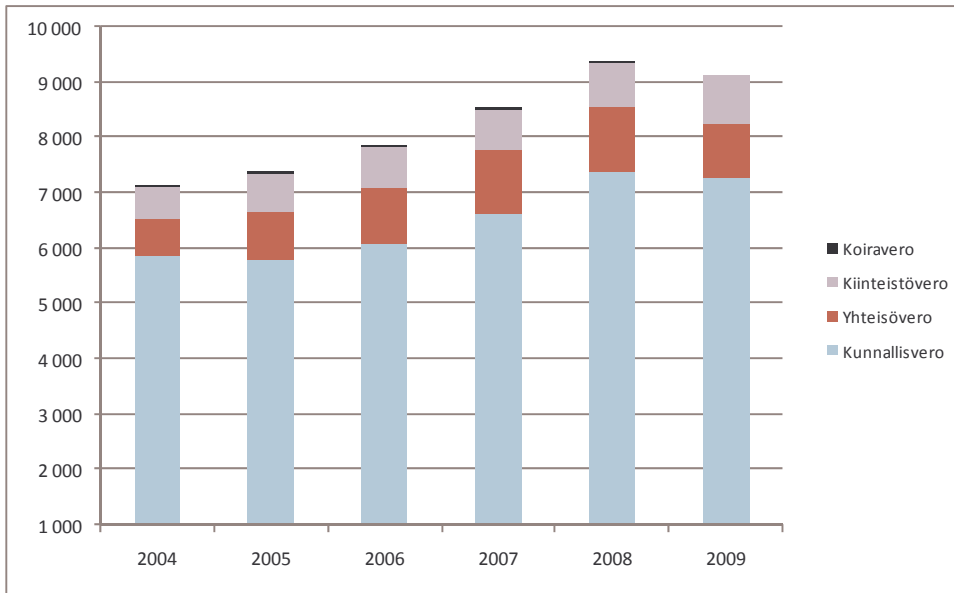


## Muutokset kunnan saamissa verotuloissa vuosina 2004-2009 (1000 €)

	2004	2005	2006	2007	2008	2009
Kunnallisvero	5 886	5 823	6104	6631	7409	7275
Yhteisövero	626	836	1004	1152	1154	974
Kiinteistövero	614	722	732	746	830	884
Koiravero	8	8	7	7	6	0
<b>Yhteensä</b>	<b>7 134</b>	<b>7 389</b>	<b>7 847</b>	<b>8 535</b>	<b>9 399</b>	<b>9 133</b>
Muutos edell. vuoteen	52	255	458	688	864	-266
Muutosprosentti	0,73 %	3,57 %	6,20 %	8,77 %	10,12 %	-2,83 %

Tuloveroprosentti	18,75 %	19,00 %	19,00 %	20,25 %	20,50 %	20,50 %
-------------------	---------	---------	---------	---------	---------	---------

## VEROTULOT VUOSINA 2004-2009



### 1.1.4 Kunnan henkilöstö

Kunnan henkilöstö 31.12.2009 ja 31.12.2008 (vakinaiset ja määräaikaiset)

Toimiala	2009			2008		
	vakinaiset	määräaik.	yht	vakinaiset	määräaik.	yht
<b>Kunnanhallitus</b>	7	7	<b>14</b>	6	9	<b>15</b>
<b>Sivistyslautakunta</b>	58	15	<b>73</b>	59	18	<b>77</b>
<b>Ympäristölautakunta</b>	2	2	<b>4</b>	2	0	<b>2</b>
<b>Tekninen lautakunta</b>	29	6	<b>35</b>	29	5	<b>34</b>
<b>Yhteensä</b>	<b>96</b>	<b>29</b>	<b>125</b>	<b>96</b>	<b>32</b>	<b>128</b>

Kunnan henkilöstömäärä oli tilinpäätösvouden lopussa 125 henkeä, josta vakinaisia oli 96 ja määräaikaisia 29. Määräaikaisesti palkattu henkilöstöä oli edellisvuotta vähemmän. Maksettujen palkkojen ja palkkioiden kokonaissumma vuonna 2009 oli 3.580.678,95 euroa.

Henkilöstä koskevat tarkemmat tiedot käsitellään liitetiedoissa ja henkilöstökertomuksessa, joka ei sisälly tilinpäätökseen. Henkilöstökertomus laaditaan erikseen ja tuodaan kunnanhallituksen käsittelyyn sen jälkeen, kun se on esitelty yhteistyötoimikunnalle. Henkilöstökertomus annetaan tiedoksi kunnanvaltuustolle samassa yhteydessä kun valtuusto hyväksyy tilinpäätöksen.

### 1.1.5 Arvio merkittävimmistä riskeistä ja epävarmuustekijöistä

Kunnassa ei ole laadittu yleistä riskien kartoitusta.

Rahoitusriskeistä merkittävin on kunnan takaukset Kiinteistö Oy Vasallille, jonka toiminnalla on toisaalta ollut tärkeä merkitys kunnan yritystoiminnan ja elinkeinopolitiikan kannalta. Vuonna 2007 on laadittu riskianalyysi Hartolan kunnan takauksista Kiinteistö Oy Vasallin ja Kiinteistö Oy Kurpan osalta, joka on fuusioitunut vuonna 2008 Kiinteistö Oy Vasalliin. Riskien kartoitus ei ole tältä osin vanhentunut.

Kunta on taannut myös haja-asutusalueella toimivien vesiosuuskuntien lainoja noin 3,4 miljoonalla eurolla. Suurin osa vesiosuuskunnista on kuitenkin rakentanut tai parhaillaan rakentamassa

verkostojaan ja ne ovat saaneet hyvin liittyjiä verkostoihinsa ja niiden tulevaisuuteen voidaan suhtautua luottavaisesti. Tämä ja alhainen korkotaso on vähentänyt takausriskiä. Kunnanvaltuusto päätti marraskuussa 2009, että takausriskiä hallitaan siten, että Etelä-Hartolan vesiosuuskunnalle myönnettyyn 3,2 milj. euron lainan takaukseen haetaan vastavakuudeksi yrityskiinnitys. Kunnanhallitus on tehnyt päätöksen selvittää voidaanko jo myönnetyille vesiosuuskuntien lainojen takauksille harkita yrityskiinnityksiä.

Toiminnallisista riskeistä merkittävin on Hartolan kunnan henkilöstön osaamisen haavoittuvuus silloin kun henkilöstö vaihtuu tai on poikkeuksellisesti pitkällä työlomalla tai virkavapaalla. Varahenkilöjärjestelmän luominen on haasteellinen, koska taloudelliset resurssit ovat rajallisia. Kunnan taloudellinen tilanne, joka on ollut heikko, ei ole juuri vaikuttanut kunnan palvelujen järjestämiseen, mutta tilanne kuormittaa henkilöstöä ja on luonut paineita henkilöstön jaksamiseen.

Vuonna 2009 yleismaailmallinen talouden taantuma johti kuntien verotulokertymien alenemiseen.. Verotulojen väheneminen jatkuu Hartolan kunnassa ainakin vielä vuonna 2010. Toisaalta korkotaso oli matala ja korkokustannukset laskivat selvästi vuonna 2009. Lainakanta 31.12.2009 oli yhteensä n. 9,3 milj. euroa.

Kunnalla ei ole sijoitusomaisuutta.

Kunnalla oli vuonna 2009 voimassaolevat toistaiseksi voimassa olevat lakisääteiset ja vapaaehtoiset vakuutukset Pohjola yhtiössä.

Kouvolan hallinto-oikeudessa on ollut vireillä Heikki Leistin valitukset kunnanvaltuuston 11.11.2008 tekemästä päätöksestä, jolla kunta on päättänyt myydä Riihiniemen koulun Koitti ry:lle sekä toinen valitus kunnanhallituksen tekemästä yleisavustusten myöntämispäätöksestä keväällä 2008. Vaasan hallinto-oikeudessa on lisäksi vireillä valitus joka koskee uuden valtatie rakentamista Tollinmäenharju-Huiskanharju pohjavesialueella välillä Rautaveden Muikunlahti-Kettuvuori.

### **1.1.6 Ympäristötekijät**

Kunnassa ei ole laadittua ympäristöraporttia.

Jätevedenpuhdistamon sähkö- ja prosessitekniikka saneerattiin vuosina 2008-2009 vastaamaan tämän hetken vaatimuksia. Saneerauksella on varmistettu jätevedenpuhdistamon häiriötön toiminta ja toimenpiteillä pienennetään puhdistamon toimintaan liittyviä riskitekijöitä. Sen ympäristölupa on voimassa vuoteen 2015. Lietteen käsittelyyn saatetaan joutua tekemään vielä parannuksia.

Haja-asutusalueiden runkolinjaverkoston rakentamisella saadaan haja-asutusalueen jätevedet asianmukaiseen käsittelyyn. Runkolinjat on rakennettu valmiiksi jo kunnan pohjois-, itä-, ja eteläosiin. Mahdollisia rakentamistarpeita on enää yhteensä noin 10 km osuudet Leppäkosken ja Sysmän suuntiin. Kunnan harvaan asutuissa osissa jäänee kiinteistökohtainen vesihuolto ainoaksi mahdollisuudeksi. Hartolan kunta on rakentanut runkolinjoja alueellisesti kattavasti ja riittävän ajoissa ennen jätevesiasetuksen määräaika.

Vt 4 voidaan katsoa riskitekijäksi, sillä siinä kulkevan liikenteen määrä on suuri ja tiellä liikkuu vaaralliseksi luokiteltuja aineita. Runsaassa tieliikenteessä on aina olemassa onnettomuusvaara.

## 1.2 Selonteko kunnan sisäisen valvonnan järjestämisestä

Hartolan kunnan sisäisestä valvonnasta vastaa kunnanhallitus, jonka tavoitteena on toiminnan ja tuloksellisuuden jatkuvuuden varmistaminen. Sisäisellä valvonnalla pyritään kirjanpidon ja informaatiojärjestelmän luotettavuuden varmistamiseen ja virheiden tunnistamiseen ja ennaltaehkäisyyn sekä riskien hallitsemiseen ja huolelliseen taloudenhoitoon.

Hartolan kunnassa on voimassa kunnan sisäisen valvonnan yleisohjeet jotka on hyväksytty vuonna 2004. Valtuusto on hyväksynyt Hartolan kunnan konserniohjeen, joka on tullut voimaan 1.5.2008.

Kuntalaissa on annettu tilintarkastajan tehtäväksi tarkastaa, onko sisäinen valvonta järjestetty asianmukaisesti. Sisäinen valvonta jaetaan sisäiseen tarkkailuun, seurantaan ja sisäiseen tarkastukseen.

Sisäinen tarkkailu on jatkuvaa ja luonnollinen osa kunnan toimintaa. Sillä on varmistettu tehtävien asianmukainen hoitaminen ja siitä vastaavat ennen kaikkea esimiesasemassa olevat viranhaltijat.

Seurannan tehtävänä on varmistaa raportointivelvoitteiden täyttyminen ja sitä on hoidettu tuottamalla talousarvion osavuosiraportit tulosaluetasolla kunnanvaltuustolle ja tulosityksikkötasolla kunnanhallitukselle ja hallintokunnan tasolla toimielimille.

Sisäinen tarkastus on sisäisen valvonnan näkyvin osa, joka on tarkastustarkoituksessa tapahtuvaa valvontaa. Tarkastuksen kohteena oleva tietää olevansa arvioinnin kohteena. Vuonna 2009 ei tehty sisäistä tarkastusta kunnan toiminnassa.

### *Säännösten, määräysten ja päätösten noudattaminen*

Kunnan toimielinten vuonna 2009 tekemistä päätöksistä tehtiin vuonna 1 valitus.

### *Tavoitteiden toteutuminen, varojen käytön valvonta, tuloksellisuuden arvioinnin pätevyys ja luotettavuus*

Kunnan toimintakertomuksesta ja talousarvion toteutumisvertailusta käy ilmi, että valtuustolta ei anottu lisämäärärahoja vuonna 2009. Käyttötalouden ulkoiset ja sisäiset menot toteutuivat 94,78 % ja tulot 97,91 %. Toimintakate 93,96 %.

Talousarvion toteutumisen näkökulmasta voidaan arvioida, että varojen käytön valvonnassa on onnistuttu.

### *Riskienhallinnan järjestäminen*

Kunnan merkittävimpiä riskejä ja riskienhallintaa on kuvattu kohdassa 1.1.6.

### *Sopimustoiminta*

Sopimusehtojen noudattamista ja vanhentumisaikojen seuranta on lisätty hallintokunnan ja taloushallinnon välisellä yhteistyöllä. Sopimusten parempaan valvontaan ja määräaikojen seurantaan on vireillä.

### *Arvio sisäisen tarkastuksen järjestämisestä*

Hartolan kunnassa ei ole järjestetty ulkopuolista tai sisäistä tarkastusta vuonna 2009.

## **1.3 Tilikauden tuloksen muodostuminen ja toiminnan rahoitus**

### **1.3.1 Tilikauden tuloksen muodostuminen**

## TULOSLASKELMA JA SEN TUNNUSLUVUT

	<b>2009</b>	<b>2008</b>	<b>2007</b>
	1 000 €	1 000 €	1 000 €
Toimintatuotot	2 484	2 652	2 474
Valmistus omaan käyttöön	0	0	0
Toimintakulut	-18 060	-18 205	-17 688
<b>Toimintakate</b>	<b>-15 576</b>	<b>-15 553</b>	<b>-15 214</b>
Verotulot	9 133	9 399	8 536
Valtionosuudet	7 349	7 453	6 297
Rahoitustuotot ja -kulut			
Korkotuotot	27	33	32
Muut rahoitustuotot	44	59	75
Korkokulut	-320	-394	-324
Muut rahoituskulut	0	-4	-98
<b>Vuosikate</b>	<b>657</b>	<b>993</b>	<b>-696</b>
Poistot ja arvonalentumiset	-445	-344	-433
Satunnaiset tuotot	0	0	0
Satunnaiset kulut	0	0	0
<b>Tilikauden tulos</b>	<b>212</b>	<b>649</b>	<b>-1 129</b>
Tilinpäätössiirrot	0	0	0
<b>Tilikauden ylijäämä/alijäämä</b>	<b>212</b>	<b>649</b>	<b>-1 129</b>

## TULOSLASKELMAN TUNNUSLUVUT

<b>Toimintatuotot/Toimintakulut , %</b>	<b>13,8 %</b>	<b>14,6 %</b>	<b>14,0 %</b>
<b>Vuosikate/Poistot, %</b>	<b>148 %</b>	<b>289 %</b>	<b>-161 %</b>
<b>Vuosikate, €/asukas</b>	<b>194</b>	<b>286</b>	<b>-195</b>
<b>Asukasmäärä</b>	<b>3 393</b>	<b>3 466</b>	<b>3 572</b>

## **Tunnuslukujen laskentaperusteet:**

Toimintatuotot/toimintakulut, %= 100 \*Toimintatuotot/Toimintakulut

Vuosikate/Poistot, %= 100 x Vuosikate/Poistot ja arvonalentumiset

Vuosikate €/asukas= Vuosikate/Asukasmäärä

Tuloslaskelma ei sisällä kunnan sisäisiä tuottoja ja kuluja

Toimintatuottojen osuus toimintakuluista oli 13,8 % (14,6 %). Toimintakulut vähenivät 0,145 milj. euroa (0,8 %). Toimintakate, joka osoittaa verorahoituksen tarpeen kunnan toiminnan kattamiseen heikkeni hyvin vähän noin 0,023 milj. euroa vuoteen 2008 verrattuna.

Verotulot vähenivät edelliseen vuoteen verrattuna 0,266 milj. euroa eli n. 2,9 %.

Valtionosuuksia kertyi 0,104 milj. euroa vähemmän kuin edellisenä vuonna. Summaan sisältyy kunnalle myönnetty harkinnanvarainen valtionosuus 0,225 milj. euroa.

Rahoitustuotot ja –kulut toteutuivat edelliseen vuoteen verrattuna lähes samansuuruisena.

Suunnitelman mukaisia poistoja kirjattiin 0,445 milj. euroa.

Tilikauden tulos 0,212 milj. euroa on huomattavasti talousarviossa arvioitua parempi ja sitä selittää Päijät-Hämeen sosiaali- ja terveystoimen kuntayhtymän tekemä 0,332 milj. euron oikaisu vuoden 2009 huoltopalvelulaskutukseen sekä 0,225 milj. euron harkinnanvarainen valtionosuus.

## 1.3.2 Toiminnan rahoitus

### RAHOITUSLASKELMA JA SEN TUNNUSLUVUT

	2009	2008	2007
	1 000 €	1 000 €	1 000 €
<b>Toiminnan rahavirta</b>			
Vuosikate	657	993	-696
Satunnaiset erät, netto	0	0	0
Tulorahoituksen korjauserät	0	-122	-57
<b>Investointien rahavirta</b>			
Investointimenot	-960	-820	-55
Rahoitusosuudet investointeihin	200		
Pysyvien vastaavien hyödykkeiden luovutustulot	33	226	11
Toiminnan ja investointien kassavirta	<u>-70</u>	<u>277</u>	<u>-797</u>
<b>Rahoituksen rahavirta</b>			
Antolainauksen muutokset			
Antolainasaamisten lisäykset	-87	-226	0
Antolainasaamisten vähennykset	191	42	0
Lainakannan muutokset			
Pitkäaikaisten lainojen lisäys	3 021	1 700	0
Pitkäaikaisten lainojen vähennys	-747	-1 176	-1 013
Lyhytaikaisten lainojen muutos	-2 000	875	689
Oman pääoman muutokset	0	0	0
Muut maksuvalmiuden muutokset			
Toimeksiantojen varojen ja pääomien muutokset	34		-3
Vaihto-omaisuuden muutos			32
Saamisten muutos	-32	-395	339
Korottomien velkojen muutos	-621	-577	405
Rahoituksen kassavirta	<u>-241</u>	<u>243</u>	<u>449</u>
<b>Rahavarojen muutos</b>	<b>-311</b>	<b>520</b>	<b>-348</b>
Rahavarat 31.12.	517	828	308
Rahavarat 1.1.	828	308	656
<b>RHOITUSLASKELMAN TUNNUSLUVUT</b>			
<b>Investointien tulorahoitus, %</b>	<b>86,4</b>	<b>121,1</b>	<b>-1 265,5</b>
<b>Pääomamenojen tulorahoitus, %</b>	<b>46,8</b>	<b>45,6</b>	<b>-65,2</b>
<b>Lainanhoitokate</b>	<b>0,92</b>	<b>0,88</b>	<b>-0,28</b>
<b>Kassavarat 31.12.</b>	<b>517</b>	<b>828</b>	<b>308</b>
<b>Kassasta maksut</b>	<b>20174</b>	<b>20825</b>	<b>19178</b>
<b>Kassan riittävyys pv</b>	<b>9</b>	<b>15</b>	<b>6</b>
<b>Asukasmäärä</b>	<b>3 393</b>	<b>3 466</b>	<b>3 572</b>

## **Rahoituslaskelman tunnuslukujen laskentaperusteet:**

*Investoinnin tulorahoitus, %= 100 x Vuosikate/Investointien omahankintameno (Investointien omahankintameno tarkoittaa rahoituslaskelman pysyvien vastaavien investointeja, joista on vähennetty rahoituslaskelmaan merkityt rahoitusosuudet)*

*Pääomamenojen tulorahoitus, %= 100 x Vuosikate/Investointien omahankintameno + Antolainojen nettolisäys + Lainan lyhennykset)*

*Lainanhoitokate = (Vuosikate + Korkokulut)/Korkokulut + Lainan lyhennykset)*

*Kassan riittävyys pv = 365 x Kassavarat / Kassasta maksut*

Tulorahoitus (toiminnan rahavirta) oli vuonna 2009 noin 0,657 milj. euroa (-0,871 milj. euroa). Tulorahoituksen korjauserissä toiminnan rahavirrasta poistetaan vuosikatteeseen sisältyvät pysyvien vastaavien hyödykkeiden myyntivoitot ja -tappiot, jotka siirretään alaspäin pysyvien vastaavien hyödykkeiden luovutusvoittoihin.

Investoinnit 0,960 milj. euroa ja rahoitusosuudet investointeihin 0,200 milj. euroa.

Investointien tulorahoitus-tunnusluku määrittää osuuden, joka investointien omahankintahinnasta on rahoitettu tulorahoituksella. Jos luku on alle 100 %, niin investointeja täytyy rahoittaa pääomarahoituksella eli omaisuuden myynnillä, lainalla tai rahavarojen määrää vähentämällä. Investointien omahankintahinta vuonna 2009 oli 0,760 milj. euroa, joka katettiin osaksi tulorahoituksella.

Pääomamenojen tulorahoitus on tunnusluku, joka osoittaa vuosikatteen prosenttiosuuden investointien omahankintamenojen, antolainojen nettolisäyksen ja lainanlyhennysten yhteismäärästä. Pääomamenoja katettiin vuosikatteella.

Lainanhoitokate kertoo kunnan tulorahoituksen riittävyyden vieraan pääoman korkojen ja lyhennysten maksuun. Tulorahoitus riittää lainojen hoitoon, jos tunnusluvun arvo on suurempi kuin 1. Jos tunnusluvun arvo on alle 1, joudutaan vieraan pääoman hoitoon ottamaan lisälainaa, myymään omaisuutta tai vähentämään kassavaroja. Hartolan kunnan lainahoitokyky on heikko, koska arvo on alle 1.

## 1.4 Rahoitusasema ja sen muutokset

### TASE JA SEN TUNNUSLUVUT

VASTAAVAA	2009	2008	VASTATTAVAA	2009	2008
	1 000 €	1 000 €		1 000 €	1 000 €
<b>A PYSYVÄT VASTAAVAT</b>	<b>12 113</b>	<b>11 830</b>	<b>A OMA PÄÄOMA</b>	<b>2 757</b>	<b>2 545</b>
I Aineettomat hyödykkeet	16	26	I Peruspääoma	5 530	5 530
Aineettomat oikeudet	0	0	II Arvonkorotusrahassto	0	0
Tietokoneohjelmistot	16	26	III Muut omat rahastot	35	35
II Aineelliset hyödykkeet	8 857	8 575	IV Edell. tilikausien yli-/alijäämä	-3 020	-3 669
Maa- ja vesialueet	4 351	4 374	V Tilikauden yli-/alijäämä	212	649
Rakennukset	1 858	1 953	<b>B POISTOERO JA VAPAA- EHTOISET VARAUKSET</b>	<b>0</b>	<b>0</b>
Kiinteät rakenteet ja laitteet	2 123	1 486	<b>C PAKOLLISET VARAUKSET</b>	<b>0</b>	<b>0</b>
Koneet ja kalusto	77	100	<b>D TOIMEKSIANTOJEN PÄÄOMAT</b>	<b>102</b>	<b>111</b>
Muut aineelliset hyödykkeet	25	25	Valtion toimeksiannot	27	37
Ennakkomaksut ja keskener.hank.	423	637	Lahjoitusrahastojen pääomat	75	74
III Sijoitukset	3 240	3 229	<b>E VIERAS PÄÄOMA</b>	<b>11 487</b>	<b>11 833</b>
Osakkeet ja osuudet	3 240	3 229	I Pitkäaikainen	8 152	6 691
<b>B TOIMEKSIANTOJEN VARAT</b>	<b>60</b>	<b>103</b>	Lainat rah.- ja vak.laitoksilta	6 995	5 545
Valtion toimeksiannot	26	37	Lainat julkisyhteisöiltä	417	417
Lahjoitusrahastojen erityiskatteet	34	66	Liittymismaksut ja muut velat	671	656
<b>C VAIHTUVAT VASTAAVAT</b>	<b>2 173</b>	<b>2 556</b>	Siirtovelat	69	73
I Vaihto-omaisuus	1	2	II Lyhytaikainen	3 335	5 142
Aineet ja tarvikkeet	1	2	Lainat rah.- ja vak.laitoksilta	1 895	2 999
II Saamiset	1 655	1 726	Lainat julkisyhteisöiltä	0	83
Pitkäaikaiset saamiset	559	559	Saadut ennakot	36	23
Myyntisaamiset	417	417	Ostovelat	655	1 268
Lainasaamiset	128	128	Liittymismaksut ja muut velat	95	112
Muut saamiset	14	14	Siirtovelat	654	657
Lyhytaikaiset saamiset	1 096	1 167	<b>VASTATTAVAA YHTEENSÄ</b>	<b>14 346</b>	<b>14 489</b>
Myyntisaamiset	364	420	<b>TASEEN TUNNUSLUVUT</b>		
Lainasaamiset	157	260	<b>Omavaraisuusaste, %</b>	<b>19,27</b>	<b>17,59</b>
Muut saamiset	545	474	<b>Suhteellinen velkaantuneisuus, %</b>	<b>60,38</b>	<b>60,55</b>
Siirtosaamiset	30	13	<b>Kertynyt alijäämä, milj €</b>	<b>-2 808</b>	<b>-3 020</b>
III Rahoitusomaisuusarvopaperit	0	0	<b>Kertynyt alijäämä, €/asukas</b>	<b>-828</b>	<b>-871</b>
IV Rahat ja pankkisaamiset	517	828	<b>Lainakanta 31.12. milj. €</b>	<b>9,307</b>	<b>9,044</b>
<b>VASTAAVAA YHTEENSÄ</b>	<b>14 346</b>	<b>14 489</b>	<b>Lainat, €/asukas</b>	<b>2 743</b>	<b>2 609</b>
			<b>Lainasaamiset 31.12. milj. €</b>	<b>0,285</b>	<b>0,388</b>
			<b>Asukasmäärä</b>	<b>3393</b>	<b>3466</b>

Taseen tunnuslukujen laskentaperusteet

**Omavaraisuusaste, %**

= 100 \* (Oma pääoma + Poistoero ja vapaaehtoiset varaukset) / (Koko pääoma - Saadut ennakot)

Kaavassa koko pääoma tarkoittaa taseen vastattavien loppusummaa. Omavaraisuusaste mittaa kunnan vakavaraisuutta, alijäämän sietokykyä ja sen kykyä selvitä sitoumuksista pitkällä tähtäyksellä. Omavaraisuuden hyvänä tavoitetasona voidaan pitää kuntatalouden keskimääräistä 70 %:n omavaraisuutta, 50 %:n tai sitä alempi omavaraisuusaste merkitsee kuntataloudessa merkittävän suurta velkarasitetta.

#### **Suhteellinen velkaantuneisuus, %**

$$= 100 * (\text{Vieras pääoma} - \text{Saadut ennakot}) / \text{Käyttötulot}$$

Tunnusluku kertoo, kuinka paljon kunnan käyttötuloista tarvittaisiin vieraan pääoman takaisinmaksuun. Suhteellinen velkaantuneisuus on omavaraisuusastetta käyttökelpoisempi tunnusluku kuntien välisessä vertailussa, koska käyttöomaisuuden ikä, arvostus tai poistomenetelmä eivät vaikuta tunnusluvun arvoon. Mitä pienempi velkaantuneisuuden tunnusluvun arvo on, sitä paremmat mahdollisuudet kunnalla on selviytyä velan takaisinmaksusta tulorahoituksella.

#### **Lainakanta 31.12.**

$$= \text{Vieras pääoma} - (\text{Saadut ennakot} + \text{Ostovelat} + \text{Siirtovelat} + \text{Muut velat})$$

Kunnan lainakannalla tarkoitetaan korollista vierasta pääomaa. Lainakantaan lasketaan tällöin koko vieras pääoma vähennettynä saaduilla ennakoilla sekä osto-, siirto-, ja muilla veloilla.

#### **Lainat €/asukas**

Asukaskohtainen lainamäärä lasketaan jakamalla lainakanta tilinpäätösvouden päättymispäivän mukaisella kunnan asukasmäärällä.

#### **Lainasaamiset 31.12.**

Pysyviin vastaaviin merkityt antolainat kunnan omistamien tai muiden yhteisöjen investointien rahoittamiseen.

## **1.5 Kokonaistulot ja –menot**

	1 000 €		1 000 €
<b>TULOT</b>		<b>MENOT</b>	
Toiminta		Toiminta	
Toimintatuotot	2 484	Toimintakulut	18 060
Verotulot	9 133	./ Valmistus omaan käyttöön	0
Valtionosuudet	7 349	Korkokulut	320
Korkotuotot	27	Muut rahoituskulut	0
Muut rahoitustuotot	44	Satunnaiset kulut	0
Satunnaiset tuotot	0	Tulorahoituksen korjauserät	
Tulorahoituksen korjauserät		Pakollisten varausten muutos	
./ Pysyvien vastaavien		./ Pakollisten varausten lis./väh.	
hyödykkeiden luovutusvoitot		./ Pysyvien vastaavien hyödyk-	
Investoinnit		keiden luovutustappiot	
Rahoitusosuudet investointimenoihin	200	Investoinnit	
Pysyvien vastaavien hyödykkeiden		Investointimenot	960
luovutustulot	33	Rahoitustoiminta	
Rahoitustoiminta		Antolainasaamisten lisäykset	87
Antolainasaamisten vähennykset	191	Pitkäaikaisten lainojen vähennys	747
Pitkäaikaisten lainojen lisäys	3 021	Lyhytaikaisten lainojen vähennys	2 000
Lyhytaikaisten lainojen lisäys		Oman pääoman vähennys	
Oman pääoman lisäykset			
<b>Kokonaistuotot yhteensä</b>	<b>22 482</b>	<b>Kokonaismenot yhteensä</b>	<b>22 174</b>

*Täsmäytys:*

Kokonaistulot - Kokonaismenot =	22 482 – 22 174 =	308
Muut maksuvalmiuden muutokset - Rahavarojen muutos =	619 - 311 =	308

Kokonaistulojen ja –menojen laskelma on koottu sekä tuloslaskelmasta että rahoituslaskelmasta. Laskelma ei sisällä kunnan sisäisiä menoja eikä tuloja.

## 1.6 Kuntakonsernin toiminta ja talous

### 1.6.1 Yhdistelmä konsernitilinpäätöksiin sisältyvistä yhteisöistä

Hartolan kunta ja sen määräysvallassa olevat tytäryhteisöt (yli 50 %) muodostavat kuntakonsernin, jossa on neljä osakeyhtiötä ja yksi säätiö. Kaikki tytäryhteisöt on yhdistelty konsernitilinpäätökseen. Konsernitilinpäätöksessä käsitellään lisäksi viisi kuntayhtymää.

<b>Tytäryhteisöt, omistus yli 50 %</b>	<b>Kunnan omistusosuus %</b>	<b>Yhdistely</b>
Kiinteistö Oy Kuninkaanpitäjä	100	100 %
Kiinteistö Oy Vasalli	100	100 %
As Oy Vuorilaakso	72,50	100 %
Hartolan Matkailu Oy	55,81	100 %
Jorma Virtasen säätiö	100	100 %

#### **Kuntayhtymät**

Päijät-Hämeen sosiaali- ja terveydenhuollon kuntayhtymä	1,90	1,90 %
Päijät-Hämeen koulutus konserni	0,80	0,80 %
Vaalijalan kuntayhtymä	1,27	1,27 %
Itä-Suomen päihdehuollon kuntayhtymä	0,45	0,45 %
Päijät-Hämeen liitto	1,94	1,94 %

#### **Osakkuusyhteisöt, omistus 20-50 %**

As Oy Yrittäjäkerho	34	34 %
As Oy Sahakankaanmäki	41	41 %
As Oy Yölintu	24,50	24,50 %

Konsernikäsitteestä, johtamisesta ja tehtävistä on säädetty laissa kuntalain muuttamisesta (519/27.4.2007), joka tuli voimaan 15.5.2007. Kunnanvaltuusto päättää kuntakonsernin toiminnan ja talouden keskeisistä tavoitteista sekä konserniohjauksen periaatteista. Valtuusto voi asettaa konsernille tavoitteita ja määrittellä periaatteita konsernijohdolle koskien tytäryhteisöjen toiminnan ohjausta ja valvontaa. Valtuusto voi myös ohjata asettamallaan tavoitteilla tytäryhteisöjä niiden omassa tavoitteenasettelussa. Valtuuston ohjaus, joka ensisijaisesti toteutuu kunnan talousarviossa ja –suunnitelmassa, ei kuitenkaan sido oikeudellisesti tytäryhteisöjä.

Hartolan kunnan konserniohje on tullut voimaan 1.5.2008. Konserniohjeessa todettiin kuntakonsernin johtamisesta, ohjauksesta ja valvonnasta toimielimittäin ja viranhaltijoittain mm. seuraavaa:

- Valtuusto määrittelee kuntalain 13 §:n mukaan konserniohjauksen periaatteet, omistajapolitiikan linjaukset sekä hyväksyy konsernin toiminnalliset ja taloudelliset tavoitteet.
- Tarkastuslautakunnan tehtävänä on arvioida, onko valtuuston asettamat toiminnalliset ja taloudelliset tavoitteet kuntakonsernissa toteutuneet. Tarkastuslautakunnalla on oikeus saada kaikki tarvitsemansa selvitykset tytäryhteisöjen toiminnasta ja tilinpäätöksistä. Lisäksi tarkastuslautakunnalla on oikeus tutustua tytäryhteisöjen toimintaan ja tavoiteasetantaan ja tätä kautta arvioida, onko valtuuston asettamat tavoitteet saavutettu.
- Kunnanhallitus ohjaa ja koordinoi Hartola-konsernin toimintaa ja taloutta. Kunnanhallitus antaa kuntalain 23 §:n nojalla tarvittaessa tytäryhteisöjen toimintaa velvoittavia ohjeita.
- Kunnanjohtaja vastaa Hartola-konsernin operatiivisesta johtamisesta ja seurannasta osallistumalla kokouksiin läsnäolo- ja puheoikeudella. Kunnanjohtaja voi nimetä tytäryhteisöön controllerin, sisäisen tarkastajan tai muun edustajan, jolla on läsnäolo- ja puheoikeus yhteisön hallituksessa tai vastaavassa toimielimessä. Kunnanjohtajalla on oikeus sisäisten selvitysten teettämiseen, mikäli kunnan omistajapolitiikka sitä vaatii.

Kunnanvaltuusto ei ole asettanut vuoden 2009 talousarviossa kuntakonsernille sitovia toiminnallisia ja taloudellisia tavoitteita.

## 1.6.2 Olennaiset konsernia koskevat tapahtumat

Vuonna 2009 ei ollut merkittäviä tapahtumia.

## 1.6.3 Selonteko konsernivalvonnan järjestämisestä

Konsernivalvonnassa on erotettava kuntakonsernin yhteisöjen operatiivinen, jatkuva valvonta, joka kunnassa on vastuutettu viranhaltijoille. Konsernivalvonnassa ei ole havaittu merkittäviä puutteita vuoden 2009 aikana. Valvonta on ollut jälkikäteistä, ei niinkään ennakoivaa ja suunnitelmallista.

Kunnanhallitus valitsee toimikaudekseen, joka on kaksi (2) vuotta, kunnan edustajat eri osakeyhtiöiden yhtiökokouksiin. Yhtiökokous valitsee yhtiöiden hallitukset, ellei yhtiöjärjestyksessä ole muuta määrätty. Kuntayhtymien yhtymävaltuustoihin valitsee Hartolan kunnan edustajat myös valtuusto toimikaudekseen eli neljäksi vuodeksi, ellei valintatavasta ole kuntayhtymän perussopimuksessa muuta määrätty. Kuntayhtymien valtuustot valitsevat kyseisin kuntayhtymän hallituksen jäsenet.

### *Toimivallan ja –vastuunjako konserniohjauksessa*

Kunnalla on kaksi merkittävää tytäryhteisöä eli Kiinteistö Oy Kuninkaanpitäjä ja Kiinteistö Oy Vasalli. Ohjeiden anto tytäryhteisölle on ollut riittävää kertomusvuoden aikana.

### *Konsernitavoitteiden asettaminen*

Vuoden 2009 talousarviossa ei ole asetettu tytäryhteisöille tavoitteita.

### *Tytäryhteisöjen toiminnan tuloksellisuuden ja taloudellisen aseman seuranta, analysointi ja raportointi*

Kiinteistö Oy Kuninkaanpitäjä toteuttaa kunnan asuntopolitiikkaa ja huolehtii kunnan vuokra-asuntojen vuokraustoiminnasta. Yhtiön toiminta on luonteeltaan sosiaalista vuokraustoimintaa ja yhtiön tavoite ei ole voiton tavoittelu.

Kiinteistö Oy Vasalli rakentaa ja hallinnoi kunnan omistamia toimitiloja. Kiinteistö Oy Vasalli on kunnan elinkeinopolitiikan ”työrukkanen”, joka rakentaa ja vuokraa toimitiloja yrityksille.

#### *Riskien hallinta tytäryhteisöissä*

Vuonna 2007 on laadittu riskianalyysi Hartolan kunnan takauksista Kiinteistö Oy Kurpan ja Kiinteistö Oy Vasallin osalta. Vuonna 2008 Kiinteistö Oy Kurppa on fuusioitunut Kiinteistö Oy Vasalliin.

### **1.6.4 Konsernitilinpäätös ja sen tunnusluvut**

<b>HARTOLAN KUNTAKONSERNI</b>	<b>TULOSLASKELMA 2009</b>	
	<b>1.1.-31.12.2009</b>	<b>1.1.-31.12.2008</b>
Toimintatuotot	11 302 058,64	11 247 287,83
Toimintakulut	-25 230 084,22	-25 085 090,49
Osuus osakkuusyhteisöjen voitosta	1 176,43	224,73
<b>Toimintakate</b>	<b>-13 926 849,15</b>	<b>-13 837 577,93</b>
Verotulot	9 132 962,77	9 399 205,18
Valtionosuudet	7 348 803,00	7 453 418,00
<b>Rahoitustuotot ja -kulut</b>		
Korkotuotot	44 114,49	47 565,09
Muut rahoitustuotot	45 911,63	60 680,44
Korkokulut	-991 076,12	-907 616,19
Muut rahoituskulut	1 917,53	-129 730,65
Rahoitustuotot ja -kulut yhteensä	-899 132,47	-929 101,31
<b>Vuosikate</b>	<b>1 655 784,15</b>	<b>2 085 943,94</b>
Poistot ja arvonalentumiset		
Suunnitelman mukaiset poistot	-2 927 549,33	-1 017 771,94
Tilikauden yli-/alipariarvot	-13 285,55	
Satunnaiset erät	0,00	-1 257,34
Arvonalentumiset		
<b>Tilikauden tulos</b>	<b>-1 285 050,73</b>	<b>1 066 914,66</b>
Tilinpäätössiirrot	45 456,00	-140 366,06
Vähemmistöosuudet		
Tuloksen oikaisuerät		-224,73
<b>Tilikauden ylijäämä</b>	<b>-1 235 762,29</b>	<b>926 548,60</b>
<b>TULOSLASKELMAN TUNNUSLUVUT</b>		
<b>Toimintatuotot/Toimintakulut, %</b>	<b>-44,80</b>	<b>-44,84</b>
<b>Toimintatuotot, €/asukas</b>	<b>3 330,99</b>	<b>3 245,03</b>
<b>Toimintakulut, €/asukas</b>	<b>-7 435,92</b>	<b>-7 237,48</b>
<b>Vuosikate/Poistot, %</b>	<b>56,56</b>	<b>204,95</b>
<b>Vuosikate, €/asukas</b>	<b>488,00</b>	<b>601,83</b>
<b>Asukasmäärä 31.12</b>	<b>3393</b>	<b>3466</b>

## HARTOLAN KUNTAKONSERNI

## RAHOITUSLASKELMA 2009

	Vuosi 2009	Vuosi 2008
<b>Toiminnan rahavirta</b>		
Vuosikate	1 655 784,15	2 085 943,94
Satunnaiset erät	-13 285,54	
Tulorahoituksen korjauserät	5 150,58	-123 512,30
<b>Investointien rahavirta</b>		
Investointimenot	-1 292 616,73	-12 508 540,60
Rah.osuudet inv. menoihin	216 985,99	
Pysyvien vastaavien hyödykkeiden luovutustulot	391 775,99	230 495,61
Toiminnan ja investointien rahavirta	963 794,44	-10 315 613,35
<b>Rahoituksen rahavirta</b>		
Antolainauksen muutokset		
Antolainasaamisten lisäykset	-86 968,11	-226 034,76
Antolainasaamisten vähennykset	190 963,51	41 710,99
Lainakannan muutokset		
Pitkäaikaisten lainojen lisäys	3 038 981,07	12 627 393,42
Pitkäaikaisten lainojen vähennys	-1 491 657,00	-1 551 061,66
Lyhytaikaisten lainojen muutos	-2 012 113,11	901 022,66
Oman pääoman muutokset	0,00	92 565,04
Muut maksuvalmiuden muutokset		
Toimeksiantojen varojen ja pääomien muutos	32 786,33	-1 612,93
Vaihto-omaisuuden muutos	-3 667,27	-13 006,45
Pitkäaikaisten saamisten muutos	0,00	
Lyhytaikaisten saamisten muutos	-20 964,38	-418 440,83
Korottomien velkojen muutos	-719 647,23	-159 629,25
Rahoituksen rahavirta	-1 072 286,19	11 292 906,23
<b>Rahavarojen muutos</b>	<b>-108 491,75</b>	<b>977 292,88</b>
<b>Rahavarat 31.12.</b>	2 044 631,01	2 101 740,21
<b>Rahavarat 1.1.</b>	2 153 122,76	1 124 447,33
	<b>-108 491,75</b>	<b>977 292,88</b>
<b>RAHOITUSLASKELMAN TUNNUSLUVUT</b>		
Investointien tulorahoitus, %	-78,0	-78,0
Pääomamenojen tulorahoitus, %	58,4	58,4
Lainanhoitokate	0,8	0,8
Kassan riittävyys, pv	10,8	10,8
Kassasta maksut	50 863 897	50 863 897
Asukasmäärä	3393	3466

Ensimmäistä kertaa laaditun rahoituslaskelman perusteella näyttää siltä, että emokuntaan verrattuna rahoituslaskelman luvut muuttuu olennaisesti.

HARTOLAN KUNTA	KONSERNITASE 2009	KONSERNITASE 2008
<b>VASTAAVAA</b>	<b>31.12.2009</b>	<b>31.12.2008</b>
<b>PYSYVÄT VASTAAVAT</b>		
<b>Aineettomat hyödykkeet</b>		
Aineettomat oikeudet	57 269,78	76 466,19
Muut pitkävaikutteiset menot	12 189,20	16 111,09
	<b>69 458,98</b>	<b>92 577,28</b>
<b>Aineelliset hyödykkeet</b>		
Maa- ja vesialueet	5 482 576,91	5 471 104,23
Rakennukset	12 623 915,13	15 096 397,35
Kiinteät rakenteet ja laitteet	2 162 582,87	1 418 501,51
Koneet ja kalusto	141 401,00	273 625,83
Muut aineelliset hyödykkeet	133 624,97	189 253,77
Ennakkomaksut ja keskeneräiset	519 971,73	699 387,22
	<b>21 064 072,61</b>	<b>23 148 269,91</b>
<b>Sijoitukset</b>		
Osakkuusyhteisöosuudet	0,00	0,00
Muut osakkeet ja osuudet	1 489 124,06	1 475 090,60
Muut lainasaamiset	0,00	0,00
Muut saamiset	96 804,89	96 776,51
	<b>1 585 928,95</b>	<b>1 571 867,11</b>
<b>Pysyvät vastaavat yhteensä</b>	<b>22 719 460,54</b>	<b>24 812 714,30</b>
<b>TOIMEKSIANTOJEN VARAT</b>		
Valtion toimeksiannot	347 782,56	181 965,82
Lahoitusrahojen erityiskatteet	35 238,83	67 753,29
Muut toimeksiantojen varat	264,40	264,40
	<b>383 285,79</b>	<b>249 983,51</b>
<b>VAIHTUVAT VASTAAVAT</b>		
<b>Vaihto-omaisuus</b>		
Aineet ja tarvikkeet	<b>112 494,52</b>	<b>108 827,33</b>
<b>Saamiset</b>		
<b>Pitkäaikaiset saamiset</b>		
Myyntisaamiset	518 419,38	458 518,51
Lainasaamiset	42 780,16	149 923,29
	<b>561 199,54</b>	<b>608 441,80</b>
<b>Lyhytaikaiset saamiset</b>		
Myyntisaamiset	749 620,13	973 871,44
Lainasaamiset	56 857,37	43 162,10
Muut saamiset	1 010 094,73	693 856,96
Siirtosaamiset	71 552,16	79 412,62
	<b>1 888 124,39</b>	<b>1 790 303,12</b>
<b>Rahoitusarvopaperit</b>	<b>117 793,52</b>	<b>69 925,01</b>
<b>Rahat ja pankkisaamiset</b>	<b>1 926 837,49</b>	<b>2 031 815,20</b>
<b>VAIHTO- JA RAHOITUSOMAISUUS YH</b>	<b>4 606 449,46</b>	<b>4 609 312,46</b>
<b>VASTAAVAA YHTEENSÄ</b>	<b>27 709 195,79</b>	<b>29 672 010,27</b>

## HARTOLAN KUNTA

## KONSERNITASE 2009

## KONSERNITASE 2008

VASTATTAVAA	31.12.2009	31.12.2008
<b>OMA PÄÄOMA</b>		
<b>Peruspääoma</b>	5 942 197,69	5 943 030,22
Arvonkorotusrahasto	145 710,44	145 721,47
Muut rahastot	293 501,72	297 055,44
Ed.tilikausien yli/-alijäämä	-12 537 496,33	-13 656 556,71
Tilikauden yli/-alijäämä	-1 235 762,29	926 548,60
<b>Oma pääoma yhteensä</b>	<b>-7 391 848,77</b>	<b>-6 344 200,98</b>
<b>VÄHEMMISTÖOSUDET</b>	<b>7 443,52</b>	<b>38 282,98</b>
<b>VARAUKSET</b>		
Kertynyt poistoero	331 115,21	391 874,98
Vapaaehtoiset varaukset	102 740,90	91 484,34
Pakolliset varaukset	71 477,18	76 095,65
	<b>505 333,29</b>	<b>559 454,97</b>
<b>TOIMEKSIANTOJEN PÄÄOMAT</b>		
Valtion toimeksiannot	369 048,63	181 965,85
Lahjoitusrahastojen pääomat	79 098,40	73 850,79
Muut toimeksiantojen pääomat	18 173,43	42 729,09
	<b>466 320,46</b>	<b>298 545,73</b>
<b>VIERAS PÄÄOMA</b>		
<b>Pitkäaikainen</b>		
Rahoitus ja vakuutuslaitokset	26 983 733,70	26 810 242,50
Lainat julkisyhteisöiltä	339 279,42	337 841,27
Lainat muilta luotonantajilta	740 062,39	729 050,28
Siirtovelat		
	<b>28 063 075,51</b>	<b>27 877 134,05</b>
<b>Lyhytaikainen</b>		
Rahoitus ja vakuutuslaitokset	3 090 144,16	2 677 949,94
Lainat julkisyhteisöiltä	1 801,03	2 081,24
Saadut ennakot	110 952,71	68 703,10
Ostovelat	903 063,84	1 530 808,21
Muut velat	603 776,90	1 156 938,02
Siirtovelat	1 349 133,14	1 806 313,01
	<b>6 058 871,78</b>	<b>7 242 793,52</b>
<b>Vieras pääoma yhteensä</b>	<b>34 121 947,29</b>	<b>35 119 927,57</b>
<b>VASTATTAVAA YHTEENSÄ</b>	<b>27 709 195,79</b>	<b>29 672 010,27</b>
<b>Konsernitaseen tunnusluvut</b>		
Omavaraisuusaste	-24,95	-19,54
Rahoitusvarallisuus, €/asukas	-8 864,79	-8 989,95
Konsernin lainakanta 31.12.	31 155 020,70	30 557 165,23
Konsernin lainat, €/asukas	9 182,15	8 816,26
Konsernin lainasaamiset 31.12.	96 804,89	96 776,51
Kertynyt yli/-alijäämä, €/asukas	-4 059,32	-3 672,82
Kunnan asukasmäärä	3 393	3 466

Konsernitaseen loppusumma oli 27,709 milj. euroa. Konsernin omavaraisuus laski 5,5 prosenttiyksikköä. Kertynyt alijäämä lisääntyi. Konsernin lainakanta pieneni hieman ja Hartola-konsernin lainat asukasta kohti olivat 31.12.2009 8865 euroa.

Konsernitase ei ole vertailukelpoinen edelliseen vuoteen (edellisten tilikausien yli-/alijäämä).

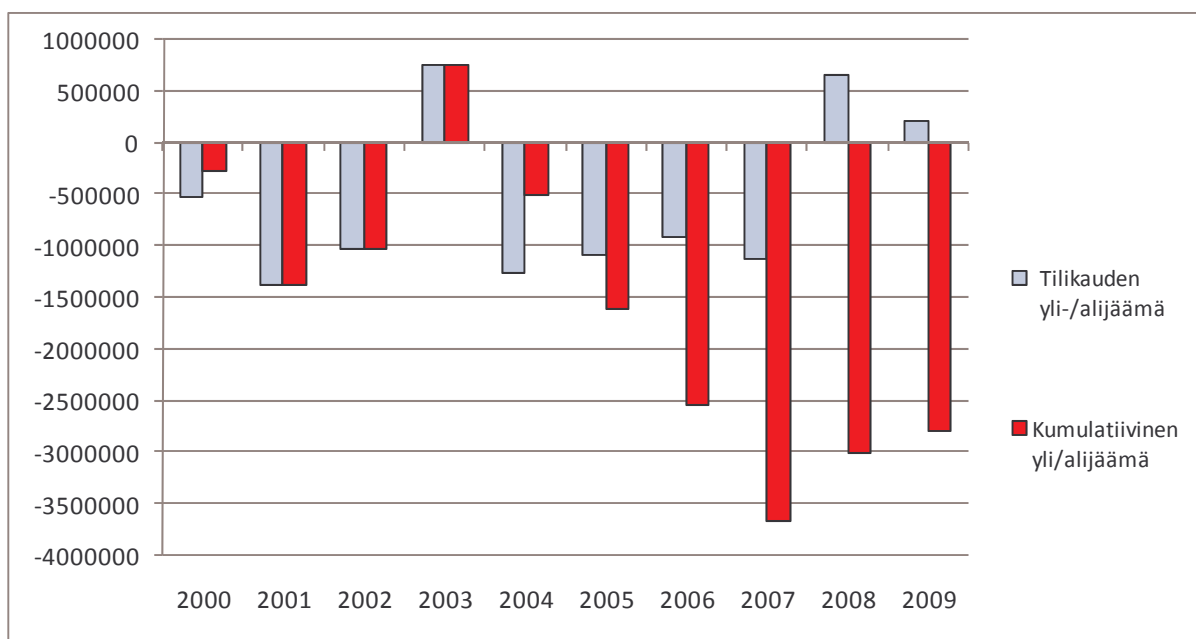
## 1.7 Tilikauden tuloksen käsitteleminen ja talouden tasapainottaminen

### 1.7.1 Tilikauden tuloksen käsittely ja talouden tasapainottamistoimenpiteet

Kunnanhallituksen on kuntalain 69 §:n 3 momentin mukaan tehtävä toimintakertomuksessa tai sen antamisen yhteydessä esitys tilikauden tuloksen käsittelystä ja talouden tasapainottamista koskevista toimenpiteistä. Tilikauden tulos on ylijäämäinen 0,212 milj. euroa.

#### Tilikauden tuloksen käsittely

Kunnanhallitus esittää kunnanvaltuustolle, että vuoden 2009 tilikauden ylijäämä 212.446,80 euroa kirjataan omaan pääomaan ylijäämätilille. Kirjausten jälkeen kunnalla on taseessa 31.12.2009 kattamatonta alijäämää 2,807 milj. euroa.



### 1.7.2 Talouden tasapainottamistoimenpiteet

Kuntalain 69 §:n 2 momentin mukaan toimintakertomuksessa on tehtävä selkoa talouden tasapainottamisen toteuttamisesta tilikaudella sekä voimassa olevan taloussuunnitelman ja toimenpideohjelman riittävydestä talouden tasapainottamiseksi, jos kunnan taseessa on kattamatonta alijäämää.

Hartolan kunnalla on taseessa edellisillä tilikausilla kertynyttä alijäämää yhteensä 3,02 milj. euroa ja tilikauden tulos on ylijäämäinen 0,212 milj. euroa. Taseessa on katettavaa alijäämää 2,807 milj. euroa.

Valtionvarainministeriö on 3.9.2008 asettanut kunta- ja palvelurakennemuutoksesta annetun lain 9 §:n mukaisen Hartolan kuntaa koskevan arviointiryhmän, jonka tehtävänä oli tehdä puitelaisissa tarkoitettu selvitys kunnan mahdollisuuksista turvata asukkailleen lainsäädännön edellyttämät palvelut.

Arviointiryhmä on antanut ehdotuksensa 29.4.2009 ja esittänyt, että Hartolan kunnalle asetetaan kuntajakoselvittäjä kuntajaon muuttamiseksi siten, että Hartolan kunta on osa eheämpää ja taloudellisesti kestävämpää kokonaisuutta, ottaen huomioon luonnolliset työssäkäynti- ja asiointisuunnat. Edellä mainittu kokonaisuus voi koostua useammasta kuin kahdesta kunnasta. Lisäksi arviointiryhmä on esittänyt, että Hartolan kunta jatkaa talouden tasapainottamista koskevien toimenpiteiden kehittämistä. Talouden suunnittelussa tulee kiinnittää erityistä huomiota sekä käyttö- että investointimenojen kasvun hallintaan. Siltä osin kun taloussuunnitelmassa ei saada taseen kertyneitä alijäämiä katettua, tulee laatia kuntalain 65 §:n mukainen toimenpideohjelma alijäämien kattamiseksi vuoteen 2018 mennessä.

Valtuusto hyväksyi 25.6.2009 Hartolan kuntaa koskevan kunta- ja palvelurakennemuutoksesta annetun lain 9 § mukaisen selvityksen ja ehdotuksen palvelujen turvaamiseksi tarvittavista toimenpiteistä ja päätti 21.9.2009 olla mukana Päijät-Hämeen 9 kunnan muodostamassa valtionvarainministeriön määräämässä Uusi-Kunta selvityksessä, jonka perusteella kunnat tekevät ratkaisunsa vuoden 2010 syksyllä.

21.9.2009 kunnanhallitus päätti esittää valtionvarainministeriölle, että se määräisi Päijät-Hämeen alueella toimitettavaksi kuntajakolain 8 § tarkoitetun erityisen selvityksen, jossa selvitetään mahdollisuudet yhdistää Hartolan, Hollolan, Hämeenkosken, Kuhmoisten, Kärkölan, Nastolan ja Padasjoen kunnat sekä Heinolan ja Lahden kaupungit. Uuden kunnan alueellisen eheyden toteuttamiseksi myös Asikkalan kunnan tulisi olla selvityksessä mukana. Hartola esitti, että päävastuulliseksi selvittäjäksi nimitetään Osmo Soininvaara ja häntä avustamaan sosiaali- ja terveystalousten osalta Markku Lehto.

Kunnanhallitus päätti tilinpäätöksen hyväksymisen yhteydessä 15.6.2009, että vuoden 2009 talousarvio avataan syksyllä 2009 ja pyritään löytämään 1 milj. euroa säästökohteita. Talousarviota ei kuitenkaan avattu, koska talousraporttien mukaan hallintokuntien toteutumat olivat selvästi talousarviota paremmat. Hallituksen säästötavoite toteutui ilman erityisiä leikkauksia toimintaan ja talouteen – tilinpäätöksessä kunnan toimintamenot alittivat talousarvion noin 1 milj. eurolla.

Vuoden 2009 lopussa Päijät-Hämeen sosiaali- ja terveystalousten yhtymässä huomattiin, että vuosina 2007-2009 Hartolan kunnalta oli laskutettu noin 993 000 € liikaa sisäisten palvelujen maksuja. Vuoden 2009 loppulaskutuksessa tätä oikaistiin noin 330 000 €:lla. Vuosien 2007-2008 osalta oikaisu tehdään vuosina 2010-2011 tasasuurina erinä. Kunnan kirjanpidossa liikaa peritty maksu tuloutetaan vuonna 2010.

*Kunnanhallitus esittää kunnanvaltuustolle, että*

- *kunta jatkaa hallittua talouden tasapainottamista vuoden 2010 aikana ja kehittää toimenpiteitä, joilla käyttötalouksien menoja vähennetään niin, että suunnittelukaudella 2010-2012 ei synny uutta alijäämää ja alijäämät saadaan katettua vuoteen 2018 mennessä.*

## 2 TALOUSARVION TOTEUTUMINEN

### 2.1 Seurantaa koskeva sääntely

Kunnan toiminnassa ja taloudenhoidossa on noudatettava talousarviota (KuntaL 65.5 §). Toteutusvertailussa seurattavia asioita ovat toiminnallisten tavoitteiden, määrärahojen ja tuloarvioiden toteutuminen. Toteutusvertailusta on käytävä ilmi onko menot, tulojen lisäksi, muutoin rahoitettu talousarviossa määritellyllä tavalla (KuntaL 65.4 §). Muulla rahoituksella tarkoitetaan tällöin rahavarojen käyttöä ja muita maksuvalmiuden muutoseriä rahoituslaskelmassa.

Talousarviossa on käyttötalous- ja tuloslaskelmaosa sekä investointi- ja rahoitusosa. Toteutusvertailussa noudatetaan vastaavaa rakennetta. Toteutusvertailu laaditaan sillä tarkkuudella, jolla valtuusto on hyväksynyt tavoitteen, määrärahan tai tuloarvion yksittäiselle tehtävälle, hankkeelle tai muulle meno- tai tuloerälle.

Toteutusvertailun laadinnasta vastaa kunnanhallitus sekä tilivelvolliset toimielimet ja viran- ja toimenhaltijat. Selvitys tavoitteiden toteutumisesta kunnassa ja kuntakonsernissa annetaan toimintakertomuksen toteutusvertailuosassa.

Toteutusvertailuun otetaan alkuperäinen talousarvio, talousarviomuutokset, muutettu talousarvio ja toteuma sekä poikkeama muutetun talousarvion ja toteuman välillä.

Hartolan kunnanvaltuusto on vahvistanut määrärahat ja tuloarviot seuraaville tulosalueille:

Vaalit

Hallinnon ja talouden tarkastus

Keskushallinto

Elinkeinotoimi

Sosiaali- ja terveystoimi

Peruskoulutus

Vapaa sivistystyö

Keskiasteen koulutus

Sivistystoimi

Päivähoito

Tekninen toimi

Ympäristötoimi

Kunnanvaltuusto on vahvistanut määrärahat ja tuloarviot investointiosassa seuraaville hankkeille:

Irtain omaisuus

Talonrakennus

Julkinen käyttöomaisuus

Vesilaitos

Viemärlaitos

Taloudellisten ja toiminnallisten tavoitteiden toteutuminen esitetään tulosaluetasolla

## 2.2 Taloudellisten ja toiminnallisten tavoitteiden toteutuminen

	Talousarvio 2009	Toteuma 2009	Poikkeama
<b>Keskusvaalilautakunta</b>			euroa
Toimintamenot	1 900,00	2 276,15	376,15
Toimintatulot	-5 000,00	-5 384,60	-384,60
Toimintakate	-3 100,00	-3 108,45	-8,45
<b>Valtuusto</b>			
Toimintamenot	32 257,00	25 184,32	-7 072,68
Toimintatulot	0,00	0,00	0,00
Toimintakate	32 257,00	25 184,32	-7 072,68
<b>Tarkastuslautakunta</b>			
<b>Toimintamenot</b>	9 350,00	14 253,33	4 903,33
Toimintatulot	0,00	0,00	0,00
Toimintakate	9 350,00	14 253,33	4 903,33
<b>Kunnanhallitus</b>			
Keskushallinto			
Toimintamenot	784 382,00	744 591,74	-39 790,26
Toimintatulot	-168 211,00	-199 882,91	-31 671,91
Toimintakate	616 171,00	544 708,83	-71 462,17
<b>Joukkoliikenne</b>			
Toimintamenot	25 500,00	15 906,88	-9 593,12
Toimintatulot	-3 850,00	-3 053,42	796,58
Toimintakate	21 650,00	12 853,46	-8 796,54
<b>Elinkeinotoimi</b>			
Toimintamenot	469 465,00	455 094,45	-14 370,55
Toimintatulot	-370 950,00	-342 476,49	28 473,51
Toimintakate	98 515,00	112 617,96	14 102,96
<b>Kunnanhallitus</b>			
Toimintamenot	1 279 347,00	1 215 593,07	-63 753,93
Toimintatulot	-543 011,00	-545 412,82	-2 401,82
Toimintakate	736 336,00	670 180,25	-66 155,75
<b>Perusturvatoimi</b>			
Toimintamenot	11 083 700,00	10 664 539,22	-419 160,78
Toimintatulot	0,00	-16 847,54	-16 847,54
Toimintakate	11 083 700,00	10 647 691,68	-436 008,32
<b>Sivistyslautakunta</b>			
Hallinto			
Toimintamenot	46 112,00	40 873,75	-5 238,25
Toimintatulot	0,00	-101,20	-101,20
Toimintakate	46 112,00	40 772,55	-5 339,45
<b>Päivähoito</b>			
Toimintamenot	1 103 523,00	990 284,67	-113 238,33
Toimintatulot	-157 900,00	-145 731,28	12 168,72
Toimintakate	945 623,00	844 553,39	-101 069,61
<b>Perusopetus</b>			
Toimintamenot	2 894 408,00	2 730 458,26	-163 949,74
Toimintatulot	-25 700,00	-97 271,96	-71 571,96
Toimintakate	2 868 708,00	2 633 186,30	-235 521,70
<b>Keskiasteen koulutus</b>			
Toimintamenot	32 200,00	32 961,92	761,92
Toimintatulot	0,00	-750,00	-750,00
Toimintakate	32 200,00	32 211,92	11,92

<b>Vapaa sivistystyö</b>			
Toimintamenot	481 073,00	463 793,13	-17 279,87
Toimintatulot	-27 650,00	-57 259,91	-29 609,91
Toimintakate	453 423,00	406 533,22	-46 889,78
<b>Sivistyslautakunta</b>			
Toimintamenot	4 557 316,00	4 258 371,73	-298 944,27
Toimintatulot	-211 250,00	-301 114,35	-89 864,35
Toimintakate	4 346 066,00	3 957 257,38	-388 808,62
<b>Tekninen lautakunta</b>			
Toimintamenot	3 717 196,00	3 419 115,07	-298 080,93
Toimintatulot	-3 553 190,00	-3 345 286,21	207 903,79
Toimintakate	164 006,00	73 828,86	-90 177,14
<b>Ympäristölautakunta</b>			
Toimintamenot	256 374,00	244 929,64	-11 444,36
Toimintatulot	-47 000,00	-54 358,71	-7 358,71
Toimintakate	209 374,00	190 570,93	-18 803,07
<b>Käyttötalous yht.</b>			
Toimintamenot yhteensä	20 937 440,00	19 844 262,53	-1 093 177,47
Toimintatuotot yhteensä	-4 359 451,00	-4 268 404,23	91 046,77
<b>Toimintakate</b>	<b>16 577 989,00</b>	<b>15 575 858,30</b>	<b>-1 002 130,70</b>

## KESKUSVAALILAUTAKUNTA

### Vaalit

Keskusvaalilautakunnan tehtävänä on kunnan keskusvaalilautakunnalle ja äänestysalueiden vaalilautakunnille sekä vaalitoimikunnille kuuluvien lakisääteisten tehtävien hoitaminen sisältäen kunnallisvaalit, europarlamenttivaalit ja valtiolliset vaalit.

#### Toiminnalliset tavoitteet

1. Vuoden 2009 europarlamenttivaalien järjestäminen.

#### Toiminnallisten tavoitteiden toteutuminen

1. Vuoden 2009 europarlamenttivaalit suoritettiin virheettömästi.

#### Taloudellisten tavoitteiden toteutuminen

Keskusvaalilautakunta	TP 2008	TA 2009	TOT 2009	Poikkeama	Tot. %
Menot	5 186,75	1 900,00	2 276,15	376,15	119,80 %
Tulot	0,00	-5 000,00	-5 384,60	-384,60	107,69 %
Nettomenot	5 186,75	-3 100,00	-3 108,45	-8,45	100,27 %

## TARKASTUSLAUTAKUNTA

### Hallinnon ja talouden tarkastus

Kunnan ulkoisesta valvonnasta vastaavat valtuuston valitsevat tarkastuslautakunta ja tilintarkastajat.

Tarkastuslautakunta valmistelee kunnanvaltuuston päätettävät hallinnon ja talouden tarkastusta koskevat asiat ja arvioi, ovatko valtuuston asettavat toiminnalliset ja taloudelliset tavoitteet toteutuneet.

#### Toiminnalliset tavoitteet

1. Sisäisen valvonnan ohjeiden noudattamisen seuranta ja painopisteiden luominen ulkoiselle tilintarkastukselle.

#### Toiminnallisten tavoitteiden toteutuminen

1. Kunnassa on suoritettu sisäistä valvontaa toimintavuoden aikana tarkkailulla ja jälkikäteisellä valvonnalla. Sisäisen valvonnan kehittäminen on yksi vuoden 2010 kehittämistoimia hallintokuntien ja keskushallinnon kanssa yhteistyössä.

Tarkastuslautakunta	TP 2008	TA 2009	TOT 2009	Poikkeama	Tot. %
Menot	8 904,24	9 350,00	14 253,33	4 903,33	152,44 %
Tulot	0,00	0,00	0,00	0,00	
Nettomenot	8 904,24	9 350,00	14 253,33	4 903,33	152,44 %

## KUNNANVALTUUSTO

Valtuusto	TP 2008	TA 2009	TOT 2009	Poikkeama	Tot. %
Menot	24 856,55	32 257,00	25 184,32	-7 072,68	78,07 %
Tulot	0,00	0,00	0,00	0,00	
Nettomenot	24 856,55	32 257,00	25 184,32	-7 072,68	78,07 %

## KUNNANHALLITUS

### Keskushallinto

Keskushallinnon tulosalue sisältää yleisen luottamushenkilöhallinnon, keskushallinnon ja toimistopalvelut, yhteispalvelupisteen, kahvion, luottamusmies- työsuoja ja yhteistoiminnan, muun yleishallinnon sekä elinkeinotoimeen ja matkailuun liittyvät asiat. Yleishallinnon toimialaan kuuluvat näin ollen mm. kunnanhallituksen ja valtuuston asioiden valmistelu- ja täytäntöönpanotehtävät, hallinnon ja talouden ohjaus, arkistointi, kunnan edunvalvonta, henkilöstöhallinto, asuntoasiat, kuluttajaneuvonta, kaavoitus ja maapolitiikka, yhteistyöasiat, tiedotus ja tietohallinto sekä kunnan puhevallan käyttö. Elinkeinlautakunta lakkautettiin vuonna 2004, minkä jälkeen elinkeinotoimeen ja matkailuun liittyviä asioita on hoidettu kunnanhallituksen ja kunnanjohtajan alaisuudessa yhteistyössä perustetun elinkeinojaoston kanssa.

## Toiminnalliset tavoitteet

Painopistealueina ovat:

1. Uuden valtuuston perehdyttäminen kunnan tilanteeseen ja yhteisen tahtotilan muodostaminen tulevaisuuden tavoitteista
2. Kuntaliitoselvityksen aloittaminen Uusi-kunta selvityksen pohjalta
3. Arviointiryhmän toimenpide-esitysten käsittely ja tarvittavien päätösten teko

## Toiminnallisten tavoitteiden toteutuminen

Painopistealueiden toteutuminen

1. Uusi valtuusto päätti lähteä mukaan Uusi-kunta hankkeeseen äänin 18-3. Maakuntaliitto järjesti uusille luottamushenkilöille kuntapäätäjäkoulutuksen, johon osallistui 10 henkeä Hartolasta.
2. Hartolan kunta päätti lähteä mukaan Uusi-Kunta selvitykseen
3. Valtionvarainministeriö asetti 3.9.2008 kunta- ja palvelurakennemuutostuksesta annetun lain 9 §:n mukaisen Hartolan kuntaa koskevan arviointiryhmän, jonka tehtävänä oli tehdä kunta- ja palvelurakennemuutostuksesta annetussa laissa tarkoitettu selvitys kunnan mahdollisuuksista turvata asukkailleen lainsäädännön edellyttämät palvelut. Arviointiryhmä on antanut esityksensä 29.4.2009. Arviointiryhmä on esittänyt kuntajakoselvittäjän asettamista kuntajaon muuttamiseksi siten, että Hartolan kunta on osa eheämpää ja taloudellisesti kestävämpää kokonaisuutta, ottaen huomioon luonnolliset työssäkäyntialueet ja asiointisuunnat. Edellä mainittu kokonaisuus voi koostua useammasta kuin kahdesta kunnasta.
4. Lisäksi esitettiin, että Hartolan kunta jatkaa talouden tasapainottamista koskevien toimenpiteiden kehittämistä. Talouden suunnittelussa tulee kiinnittää erityistä huomiota käyttö- ja investointimenojen kasvun hallintaan, jonka vuoksi talousarvio vuodelle 2010 on laadittu ylijäämäiseksi.
5. Alijäämän kattamissuunnitelma on tehty vuonna 2009
6. Investointisuunnitelma vuosille 2009-2012 on tehty siten, että Uusi-kunta selvityksessä voidaan ottaa huomioon Hartolassa vireillä olevat investoinnit.
7. Vuosikate kattoi investointien keskimääräisen tason.

Taloudellisten tavoitteiden toteutuminen

Keskushallinto	TP 2008	TA 2009	TOT 2009	Poikkeama	Tot. %
Menot	856 729,63	784 382,00	744 591,74	-39 790,26	94,93 %
Tulot	-428 459,07	-168 211,00	-199 882,91	-31 671,91	118,83 %
Nettomenot	428 270,56	616 171,00	544 708,83	-71 462,17	88,40 %

## Elinkeinotoimi

Kunnan elinkeinopolitiikkaa johtaa kunnanjohtaja. Elinkeinojaosto toimii kunnan ja elinkeinoelämän välisenä yhteistyöelimenä ja keskustelufoorumina elinkeinotoimeen liittyvissä asioissa. Toiminnan painopistealueina talousarviovuonna ja suunnitelmavuosina on yleisten, toimialakohtaisten ja yksityiskohtaisten kehittämishankkeiden hankkeistaminen ja toteuttaminen.

Kunnan ja elinkeinoelämän yhteistyö pidetään aktiivisena etenkin yrittäjäjärjestöjen kanssa. Uusien ja laajentavien yritysten muualta muuttavien työntekijöiden asumisjärjestelyjä edistetään.

Matkailu- ja tapahtumapalveluiden kehittämis- ja markkinointityöllä tähdätään matkailijamäärien ja matkailijatulojen lisäämiseen. Tavoitteena on toistuvaistapahtumien ja kertatapahtuminen ympärivuotinen kokonaisuus. Vuonna 2009 aloitettiin Heinola seudun (Heinola, Hartola, Sysmä) matkailun master planin laatiminen. Heinolan seutu nimettiin äkillisen rakennemuutoksen alueeksi vuosille 2009-2011. Seutukuntaa, erityisesti Heinolaa, on kohdannut massiivinen, ennalta arvaamaton työpaikkojen menetys, jota elvytetään erilaisilla toimenpiteillä. Tilannetta lieventämään rakennemuutosalueelle kohdennetaan tukea uusille investoinneille ja korvaaville uusille työpaikoille.

Maaseutuelinkeinotoiminnan tavoitteena on maaseudun yritystoiminnan ja kehityksen edistäminen sekä tulotukiin liittyvien hallintopalvelujen tarjoaminen. Alan koulutusta ja neuvontaa sekä kylätoimintaa edistetään kehittämisohjelmien rahoitusta hyödyntäen, tavoitteena erityisesti tuottavat investoinnit yritystoimintaan jatkuvuuden turvaamiseksi. Lisäksi tullaan keskittymään myönteisen asenneilmapiirin tukemiseen ja tehokkaaseen tiedotukseen.

#### Tavoitteet

1. Kunnan elinkeinotoimen hallinnon pitäminen toimivana ja elinkeinoelämää tukevan toiminnan jatkaminen
2. Elinkeinotoiminnan onnistumista mitataan toimipaikkojen ja niiden henkilöstön lukumäärällä ja liikevaihdon määrällä. Kiinteistö Oy Vasallin omistamien toimitilojen vuokrausasteen tavoite 100%.

#### Tavoitteiden toteutuminen

1. Kunnan työpaikkaomavaraisuus oli vuoden 2007 lopussa 102,1 %, mikä on Heinolan seutukunnan korkein luku ja Päijät-Hämeessä toiseksi korkein heti Lahden kaupungin jälkeen.
2. Tavoitteet toimipaikkojen määrän ja erityisesti henkilöstön määrän osalta ovat toteutuneet tavoitteita paremmin, liikevaihdon määrä on jäänyt alle tavoitteiden. Toimipaikkojen määrä on vuodesta 2004 vuoteen 2008 lisääntynyt peräti 51,7 %, henkilöstön määrä 37,6 % ja liikevaihto 47,6 %.

Elinkeinotoimen onnistumista mitataan toimipaikkojen ja niiden henkilöstön lukumäärällä sekä liikevaihdon määrällä. Viimeisimmät saatavilla olevat tilastot ovat vuodelta 2008.

Tunnus-luvut	2004 tavoite	2004 toteuma	2005 tavoite	2005 toteuma	2006 tavoite	2006 toteuma	2007 tavoite	2007 toteuma	2008 tavoite	2008 toteuma
Toimipaikat	254	<b>253</b>	258	<b>255</b>	260	<b>264</b>	261	<b>382</b>	261	<b>384</b>
Henkilöstö	630	<b>639</b>	675	<b>702</b>	695	<b>767</b>	710	<b>899</b>	710	<b>879</b>
Liikevaihto milj. euroa	79,9	<b>77,87</b>	120,0	<b>89,28</b>	145,0	<b>86,24</b>	160,0	<b>113,90</b>	160,0	<b>114,96</b>

Työpaikkaomavaraisuus ilmaisee kunnan alueella työssäkäyvien ja kunnassa asuvan työllisen työvoiman määrän välisen suhteen. Jos työpaikkaomavaraisuus on yli 100 %, on kunnan työpaikkojen määrä suurempi kuin kunnassa asuvan työllisen työvoiman lukumäärä. Jos taas työpaikkaomavaraisuus on alle 100 %, on tilanne päinvastainen.

Elinkeinotoimi	TP 2008	TA 2009	TOT 2009	Poikkeama	Tot. %
Menot	313 071,84	469 465,00	455 094,45	-14 370,55	96,94 %
Tulot	-239 681,70	-370 950,00	-342 476,49	28 473,51	92,32 %
Nettomenot	73 390,14	98 515,00	112 617,96	14 102,96	114,32 %

## Sosiaali- ja terveystoimi

Hartolan kunnan sosiaali- ja terveystoimen palvelut on järjestetty Päijät-Hämeen sosiaali- ja terveydenhuollon kuntayhtymän kautta. Palvelusopimukseen on kirjattu hyväksytyt tavoitteet, muutosaihiot ja toimintalinjat.

Palvelusopimuksen keskeisenä tavoitteena on turvata alueen kuntalaisille vaikuttavien, oikea-aikaisten ja oikein mitoitettujen sosiaali- ja terveyspalvelujen saatavuus. Palveluiden tulee noudattaa sovittua hoidon porrastusta, joka sisältää lähi-, alue- ja keskitetyistä palveluista sovitun palvelumäärittelyn toteuttamisen ja palvelulinjojen uudistamisen myötä kehitettävät toimintatavat. Painopiste on perustason toimintojen vahvistamisessa.

Järjestämissuunnitelmaan perustuen Hartolan kunnan keskeiset tehtäväksi annetut ja muutosaihiot Päijät-Hämeen sosiaali- ja terveydenhuollon kuntayhtymälle ovat vuonna 2009 olleet seuraavat:

### Toiminnalliset tavoitteet

Järjestämissuunnitelmaan perustuen keskeiset tehtäväksi annetut ja muutosaihiot Päijät-Hämeen sosiaali- ja terveydenhuollon kuntayhtymälle vuonna 2009 ovat:

1. Erikoissairaanhoidon käytön hallinta sekä toimiva hoidon ja palveluiden porrastus
  - a. erikoissairaanhoidon tarjonnan sopeuttaminen vallitsevaan tilanteeseen
  - b. hoito- ja hoivapalveluiden avopainotteisuuden lisääminen perustason palveluita vahvistamalla
2. Ensihoidon ja sairaankuljetuksen kehittäminen ilman kustannuslisäyksiä
3. Lastensuojelun sijoitusten ehkäiseminen
4. Sikiöseulontojen laajentaminen valtioneuvoston asetuksen 1339/2006 mukaiseksi
5. Potilaan sujuvan kotiutuksen varmistaminen

Muut Päijät-Hämeen sosiaali- ja terveysyhtymältä ostettavat palvelut, mistä tässä sopimuksessa ei erikseen sovita, tuotetaan kuntalaisille entisessä laajuudessaan ja saatavuudeltaan samanlaisina.

### Tavoitteiden toteutuminen

1. Erikoissairaanhoidon kustannukset ovat toteutuneet talousarvion mukaan. Hoitotakuu toteutui normaalisti yleisterveydenhuollossa, mutta niukasti suun terveydenhuollossa. Hoidon tarve arvioidaan aina potilaan ottaessa yhteyttä ja hoitoaika annetaan vaivan kiireellisyyden mukaan hoitotakuulainsäädännön asettamien rajojen puitteissa. Terveydenhuollon vastaanottopalveluiden hoitokäytäntöjä yhtenäistettiin. Muistihoitaja toiminta käynnistyi Hartola-Sysmä alueella. Kotiutustiimi aloitti toiminnan. Lisäksi varauduttiin H1N1 epidemiaan.
2. Ensihoidon ja sairaankuljetuksen kehittäminen jatkui.

3. Lastensuojelun toimintaa on kehitetty vastaamaan uudistuneen lastensuojelulain tavoitteita. Lisäksi on vahvistettu ennaltaehkäisevää perhetyötä
4. Sikiöseulontoja laajennettu asetuksen mukaisesti.
5. Kotiutustiimin perustaminen on limittynyt avopalveluselvityksen toimenpiteisiin ja kotiuttamistiimi aloittanut toimintansa keväällä 2009

Taloudellisten tavoitteiden toteutuminen

Perusturvatoimi	TP 2008	TA 2009	TOT 2009	Poikkeama	Tot. %
Menot	10 791 095,82	11 083 700,00	10 664 539,22	-419 160,78	96,22 %
Tulot	-13 123,21	0,00	-16 847,54	-16 847,54	
Nettomenot	10 777 972,61	11 083 700,00	10 647 691,68	-436 008,32	96,07 %

Sosiaali- ja terveystoimen ulkoiset menot olivat talousarviossa 11,083 milj. euroa. Talousarvion muutokset 0,115 milj. euroa, joka on kirjattu perusturvan palveluihin. Lopullinen toteutuma 10,647 milj. euroa.

## SIVISTYSLAUTAKUNTA

Taloudellisten tavoitteiden toteutuminen sivistyslautakunta yhteensä

Sivistyslautakunta	TP 2008	TA 2009	TOT 2009	Poikkeama	Tot. %
Menot	4 298 205,00	4 557 316,00	4 258 371,73	-298 944,27	93,44 %
Tulot	-379 725,69	-211 250,00	-301 114,35	-89 864,35	142,54 %
Nettomenot	3 918 479,31	4 346 066,00	3 957 257,38	-388 808,62	91,05 %

## PERUSOPETUS

### Toiminta-ajatus

Hartolan kunnassa on turvallinen, yhteistyökykyinen, avoin ja opetustasoltaan kehittyvä, ihmisyyttä arvostava ja työntekoon kannustava peruskoulutus.

Hartolan yhtenäiskoulussa järjestetään perusopetusta 1.-9. luokan oppilaille kahdessa toimipaikassa, alakoulussa ja yläkoulussa. Esikouluopetus on päiväkotikiinteistössä Vantussa. Koska oppilasennusteiden mukaan kouluun tulevat perusopetuksen ikäluokat pienenevät, on tulevaisuuden tavoitteena saada koko yhtenäiskoulun toiminnot yhteen pihapiiriin. Yhtenäiskoulun toiminnalliset tavoitteet on määriteltävä lukuvuosittaisessa opetussuunnitelmaan perustuvassa työsuunnitelmassa, jossa on määrätty opetuksen yleisestä järjestämisestä, opetustunneista ja opetuksen yhteydessä järjestettävästä muusta toiminnasta ja työajoista, koulun ulkopuolella annettavasta opetuksesta sekä muista tarpeellisista opetuksen järjestämiseen liittyvistä asioista. Erityisopetusta annetaan sekä erityisopetuksen luokissa että yleisopetukseen integroituna. Integrointi yleisopetukseen vaikuttaa opetusryhmäkokoja ja koulunkäyntiavustajatarpeeseen. Erityisopetuksen palveluja ostavat myös naapurikunnat.

Alakoulun tiloissa järjestetään myös koululaisten aamu- ja iltapäivätoimintaa klo 7-9 ja klo 13-17.

Peruskoulutuksen osalta tavoitteiksi on asetettu palvelun vaikuttavuus-, asiakas-, prosessi- ja henkilöstönäkökulma huomioiden seuraavasti:

<b>Tavoite</b>	<b>Mittari</b>	<b>Tunnusluku</b>
<p><b>Vaikuttavuus</b> Jatko-opintokelpoisuuden saavuttaminen</p> <p>Laadukas opetus</p>	<p>oppilaidensijoittuminen jatko-opintoihin</p> <p>tuntikehys/oppilas</p>	<p>&gt; 98 %     <b>100 %</b></p> <p><b>alakoulu 1,87 h/opp</b> <b>yläkoulu 2,35h/ opp</b></p>
<p><b>Asiakasnäkökulma</b></p> <p>Oppimista tukevat opetusmenetelmät</p> <p>Oppilaan vahva itsetunto</p>	<p>asiakastyytyväisyyskysely perusopetuksen oppilailla</p> <p>koulujen ja kouluterveydenhuollon suorittama arviointi</p>	<p>&gt; 80 % perusopetuksen maakunnallinen arviointikysely toteutettu marraskuussa 2009;</p> <p>säännönmukaisesti kouluterveydenhuollon toimintasuunnitelman mukaan</p>
<p><b>Proessinäkökulma</b></p> <p>Opetus järjestetään taloudellisesti</p> <p>Ammattitaitoinen henkilöstö</p>	<p>perusopetuksen kustannukset euroa/oppilas</p> <p>pätevien opettajien osuus kaikista opettajista</p>	<p>TA-taso 2009</p> <p>8172,59 €/oppilas</p> <p>&gt; 90 % toteutunut 96,3 %</p>
<p><b>Henkilöstönäkökulma</b></p> <p>Ammatillisten valmiuksien lisääminen</p> <p>Työmotivaation ylläpitäminen</p>	<p>täydennyskoulutukseen osallistuminen</p> <p>kehityskeskustelut</p>	<p>&gt; 30 % toteutunut <b>36 %</b></p> <p>100 % tarjonta <b>100 %</b></p>

<b>SUORITTEET</b>	<b>TP 06</b>	<b>TP 07</b>	<b>TP 08</b>	<b>TP 09</b>
<b>20.9. perusopetuksen tilaston mukaan</b>				
Peruskoululaiset	365	351	338	318
- esiopetus			19	18
- yleisopetuksessa	338	319	292	276
- 9-vuotisessa erityisopetuksessa	19	21	17	14

- 11-vuotisessa erityisopetuksessa	8	9	10	10
Peruskoulujen ruokailijamäärä	412	397	380	336
Peruskoulujen ateriamäärät	78.208	74730	71.440	62496
Kyydittävät peruskoululaiset	190	179	167	147

### tilanne 31.12.

Peruskoulujen henkilökunta (joista)	51 /2 ostop	46,5/1ostop	42	37
- opettajat (tilapäiset)	8	7	1	1
- erityisopettajat	5	5	5	4
- koulunkäyntiavustajat	8	8	8	7
- muu henkilöstö	5	3,5	3	3
- iltapäivätoiminta	2	2	1	1

### Tuntikehys

- vuosiluokat 1 - 9	684,2	678	638	601
- josta erityisopetus	125	125	123	122

Perusopetus	TP 2008	TA 2009	TOT 2009	Poikkeama	Tot. %
Menot	2 698 217,30	2 894 408,00	2 730 458,26	-163 949,74	94,34 %
Tulot	-99 733,12	-25 700,00	-97 271,96	-71 571,96	378,49 %
Nettomenot	2 598 484,18	2 868 708,00	2 633 186,30	-235 521,70	91,79 %

## KIRJASTOTOIMI

Kirjasto tuotti kirjastopalvelut pääkirjaston ja 47 kirjastoautopysäkin voimin. Uutta aineistoa hankittiin 1775 (2008: 1490) kappaletta. Kirjastoaineiston hankinnan kokonaismäärää edelliseen vuoteen verrattuna kasvatti mm. kirjaston saama merkittävä yksityishenkilön kirjalahjoitus. Käyntejä oli asukaslukuun suhteutettuna 7,29/asukas (2008:7,75). Asiakaskäyntejä oli 25 264 kpl (2008:27 671). Asiakaskäynnit laskivat edellisestä vuodesta 8,7 %. Verkkokäyntejä kirjaston Web-Origossa oli 4425 (2008: 3643). Verkkokäynnit kasvoivat 21,5 %. Aukiolotunteja oli yhteensä 1928 (2008: 1946). Kokonaislainaus oli 47 850 (2008: 53 376). Lainaus väheni 10,4 %. Kokonaislainausta laskevia tekijöitä voivat olla mm. varausmaksun käyttöön otto syksyllä 2008 sekä kirjastoauton aikakauslehtikokoelman supistuminen oman kirjastoauton lakkauttamisen myötä. Lainoja tehtiin 13,81 kpl/asukas (2008: 14.94 kpl /asukas). Kirjastoautolle kertyi ajokilometrejä 8328 (2008: 8249 km).

Laatuun, tehokkuuteen ja tasapuolisuuteen kirjastossa panostettiin järjestämällä koululaisten kirjastonkäytön opetusta ja kirjavinkkauksia, satutunteja, kirjanäyttelyitä ja erilaisia tapahtumia kuten Lukusunnuntai, Runoilta ja Yökirjasto. Lasten- ja nuortenosastolla pidettiin erilaisia tietokilpailuja, johon osallistuneiden kesken arvottiin kirjapalkintoja. Lisäksi kirjasto osallistui lasten ja nuorten harrastemessuille. Heinolan kanssa jatkettiin kirjastoautopalvelun osto- ja myyntisopimusta.

Henkilökunta osallistui maakuntakirjaston ja läänin järjestämiin koulutuksiin ja kirjastoauton kuljettajavirkailija osallistui Kirjastoautopäiville. Yhteensä koko henkilöstö oli koulutuksessa 6,5 henkilötyöpäivää. Suositus on vähintään 6 koulutuspäivää/henkilötyövuosi. Suositustasolle ei päästy. Kirjastossa oli pysyvää, alalle koulutettua henkilökuntaa 0,7 hvt/1000 as. OPM:n suositus kirjastohenkilöstön määräksi on 1 hvt/1000 as.

Tavoite	Mittari	Tunnusluku	TP 2008	TA 2009	TP 2009
Lainaustoiminnan taloudellisuuden edistäminen	käyttötalousmenot/ lainaus lkm yht.	euroa	3,56	2,99	4,59
Palvelun saatavuuden parantaminen ja käytön edistäminen	lainaukset auto+pk yht. /vuosi	lainausten lkm	53 376	62 000	47 850
Palvelun saatavuuden parantaminen ja käytön edistäminen	lainaukset auto/vuosi	lainausten lkm	11 204	-	9 366
Palvelun saatavuuden parantaminen ja käytön edistäminen	lainaukset pk /vuosi	lainausten lkm	42 172	-	38 484
Lukuharrastuksen pariin kannustaminen	lainaajia % asukkaista	%	41,68 %	54 %	37,48 %
Lukuharrastuksen pariin kannustaminen	käynnit/asukasmäärä	käyntien lkm	7,75	13	7,29

## **SUORITTEET** **TP 2008** **TA 2009** **TP 2009**

### Henkilötyövuodet

Kirjaston palkkaamat	2,98	3,0	2,97
Työllistämistuella	0,85	0,85	0,79
Yhteensä	3,83	3,85	3,76

Lainat pääkirjastosta	42 172	-	38 484
Lainat kirjastoautosta	11 204	-	9 366
Lainat yhteensä	53 376	62 000	47 850
Käynnit	27 671	35 000	25 264
Kirjastoaineisto	31 431	37 000	31 823
AV-aineisto	1 411	1600	1409
Niteitä/asukas	8,37	10	8,73
Kirjastoauton ajokilometrit	8 249	9 500	8 328

## VAPAA-AIKATOIMINTA

Vapaa-aikaohjaajan tehtäviin kuuluu nuorisotyö sekä kulttuuri- ja liikuntapalveluihin kuuluvat tehtävät. Työ painottuu nuorisotyöhön, jonka tavoitteena on nuorten aktiivista ja omaehtoista toiminnan edistäminen ja syrjäytymisen ehkäiseminen. Nuoriso- kulttuuri- ja liikuntapalveluissa toimitaan yhteistyössä kolmannen sektorin ja yksityisten palveluntuottajien kanssa. Vapaa-aikaohjaaja vastaa palvelujen koordinoinnista sekä vapaa-aikatoiminnan hallinnosta.

## KULTTUURITOIMI

Hartolan kulttuuritoimi tarjoaa monipuolisia palveluja, tapahtumia ja toimintaa yhteistyössä järjestöjen, toimijoiden ja laitosten kanssa. Kulttuuritoimessa huolehditaan Jokirannan ja Vanha-Koskipään toiminnasta, myönnetään avustuksia sekä tarjotaan neuvonta- ja tiedonvälityspalveluja. Kulttuuripalvelut ja kotiseututyö ovat tärkeä osa kunnan vetovoimaa ja viihtyvyyttä. Kulttuuritoimen tulos ylitti moninkertaisesti odotukset. Vanha-koskipäessä järjestetty Maila Talvio –salonki onnistui myös teosmyynnin osalta mainiosti. Lisäksi kulttuuritoimen tiloja käytettiin aktiivisesti.

Suurimpia tapahtumia, jotka kulttuuritoimi joko järjesti tai toimi järjestelyissä mukana olivat mm. Maila Talvio –salonki 20-vuotisjuhlanäyttely (3200), Päijät-Hämeen Maanpuolustusjuhla (700), Outolintu –elokuvayö (200), Kirjallisuusseminaari (80), Itsenäisyysjuhla (100), Elegia –runoilta (20) sekä Syksy, jota ei tullut Terttu Pitkäsen runokirjan julkistamistilaisuus (90).

Kesällä Hartolassa järjestettiin Sisä-Suomen tanssin aluekeskuksen Hiphop –työpaja. Lahden kaupunginteatterin ja Tampereen tutkivan teatterityönkeskuksen YLÖS! –hanke käynnistyi vuoden 2009 lopulla. Itä-Hämeen museo on kulttuuritoimen merkittävimpiä yhteistyökumppaneita.

## LIIKUNTATOIMI

Liikuntatoimi pyrkii tarjoamaan tietoa liikunnasta ja mahdollisuuksia monipuoliseen liikunnanharrastamiseen. Yhteistyössä eri järjestöjen ja liikunta-alan toimijoiden kanssa aktivoidaan kuntalaisia ylläpitämään toimintakykyään sekä kohottamaan kuntoaan. Liikuntamajan tilat olivat aktiivisessa käytössä yksittäisten kuntosalin käyttäjien ja erilaisten ryhmien toimesta. Kuntosalin kalustoa täydennettiin juoksumatolla sekä kahvakuulilla. Kirjastolle luotiin liikuntavälinekirjasto hankkimalla lainattavia liikuntavälineitä liikuntatoimen toimesta.

Liikuntatoimi oli mukana mahdollistamassa vuonna 2009 seuraavia tapahtumia: Liikuttaako kuntosi – koko perheen kuntotestikiertue (100), uimakoulut (30), Postilaatikkopyöräily (3200), Liikuntaviikko ympäristöviikon yhteydessä (40), Kahvakuulakoulutus (15).

Vuoden lopussa aloitettiin liikuntastrategia luominen Hartolaan ja hankittiin lainattavia polkupyöriä. Päijät-Hämeen Liikunta ja Urheilu on yksi liikuntatoimen merkittävimmistä yhteistyökumppaneista.

Tavoite	Mittari	Tunnusluku	TA 2007	TA 2008	TP 2009
Liikuntatason ylläpitäminen ja kohottaminen	Liikuntapaikkojen määrä / 1000 asukasta kohti	lukumäärä	0,03	0,03	0,03
Liikunnallinen kuntalainen	Kunnan omistamissa tiloissa järjestetyt liikuntatapahtumat	lukumäärä	8	10	14
Aktiivisten liikuntajärjestöjen taloudellisuus	Avustusmäärärahat kuntalaista kohti € / asukasmäärä	euroa 10000	2,79	2,89	3,34

## NUORISOTOIMI

Nuorisotoimen tavoitteena on ennaltaehkäistä syrjäytymistä tarjoten nuorille turvallisia vapaa-ajanviettopaikkoja ja mahdollisuuksia sekä luoda edellytyksiä nuorten aktiiviselle toiminnalle. Tärkeimpänä tehtävänä on ylläpitää nuorisotila ”Nuokkuu”. Nuorisotilat keskellä kylää tarjoavat kaikenikäisille kuntalaisille luontevan kokoontumispaikan. Nuorisotoimi järjestää erilaisia nuorisotapahtumia yhteistyössä muiden järjestöjen ja toimijoiden kanssa sekä tarjoaa harjoittelu- ja työssä oppimispaikkoja opiskelijoille. Vuonna 2009 toteutettiin EU:n Youth in Action – nuorisotoimintaohjelman tuella nuorisovaihto Englantiin Kentin kreivikuntaan. Hartolan Nuorisovaltuusto toimi aktiivisesti. Nuorisotoiminnan avustuksia jaettiin 1000 euroa, mutta avustusten määrä on riittämätön mittaamaan nuorisojärjestöjen tekemän nuorisotyön tukemista.

Nuorisotoimi järjesti vuoden 2009 aikana K13-Nuokkuu alle 13-vuotiaille, tukioppilaskerhotoimintaa, Sirkuskerhotoimintaa, Sisä-Suomen tanssin aluekeskuksen Hiphop – työpajan, Harrastemessut yhteistyössä paikallisten toimijoiden kanssa, erilaisia nuorten aktivointi tempauksia ja seudullista yhteistyötä tehtiin aktiivisesti mm. nuorten neuvonta- ja tiedotuspalvelujen sekä tapahtumien tiimoilta. Lisäksi nuorisotoimi osallistui oppilaan ohjauksen kehittämishankkeeseen ja hankekoulutukseen.

Tavoite	Mittari	Tunnusluku	TP 2007	TA 2008	TP 2009
Aktiivinen nuori	Nuorisotapahtumat Nuorisoillat	lukumäärä	29	94	98
	Nuorisotapahtumien osallistujat	lukumäärä	1024	3300	3500

Taloudellisten tavoitteiden toteutuminen ( kirjastotoimi ja vapaa-aikatoiminta yht.)

Vapaa sivistystyö	TP 2008	TA 2009	TOT 2009	Poikkeama	Tot. %
Menot	470 523,16	481 073,00	463 793,13	-17 279,87	96,41 %
Tulot	-79 785,35	-27 650,00	-57 259,91	-29 609,91	207,09 %
Nettomenot	390 737,81	453 423,00	406 533,22	-46 889,78	89,66 %

## PÄIVÄHOITO

Päivähoito sisältää päivähoiton esiopetuksen, perhepäivähoidon, päiväkotit Vantun, ryhmäperhepäiväkodin ja kotihoidon tuen määrärahat ja tuloarviot.

### Toiminnallisten tavoitteiden toteutuminen ja mittarit

Vuodelle 2009 asetetut tavoitteet toteutuivat seuraavilta osin:

- Päivähoidon esimiehen virka täytettiin 1.3.2009
- Henkilökunnan ammattitaitoa kehitettiin erilaisilla koulutuksilla:
  - Ryhmäperhepäivähoitokodin määräaikainen työntekijä valmistui lähihoitajaksi.
  - Lähikunnat järjestivät yhteisen työhyvinvointiin liittyvän koulutuksen.
  - Kolme päivähoiton työntekijää osallistui Aslak –kuntoutukseen, jonka antia hyödynnettiin myös työyksiköissä.
  - Yksittäiset työntekijät osallistuivat koulutuksiin, joiden aiheet liittyivät kunkin työtehtäviin.
  - Päivähoidon esimies aloitti 6 kk kestävä FCG:n järjestämän koulutuksen (oppisopimus) aiheena ”Palvelusuhdeasiat esimiestyössä”.
- Eri työyksiköiden välinen yhteistyö ja sijaistaminen sujui hyvin. Ulkopuolisia sijaisia palkattiin vain kun omat resurssit oli käytetty.
- Ruokahuoltoa järjestettiin toimivammaksi. Päiväkodissa teetettiin siivouksen ja ruokahuollon mitoitus, jonka tuloksena päiväkodin keittiö suunniteltiin muutettavaksi jakelukeittiöksi 1.1.2010 alkaen. Samalla päätettiin keittäjän, määräaikaisen keittiöapulainen / perhepäivähoitajan tehtävä sekä päiväkodin kokopäiväisen siivoajan toimi, jotka suunniteltiin korvattavan jakelukeittiössä toimivan yhdistelmätyöntekijän (keittiöapulainen / siivoaja) voimin.
- Kehityskeskustelut järjestettiin koko päivähoiton henkilöstölle keväällä, jonka jälkeen joka yksikölle oli oma palauteilansa.
- Yhteistyötä vanhempien kanssa tehtiin mm. tyytyväisyyskyselyllä. Yhteenveto tuloksista tehtiin erikseen joka päivähoitomuodon osalta, jota verrattiin koko päivähoiton yhteiseen tulokseen. Mittarina käytettiin asteikkoa 1-5. Päivähoitoon oltiin kokonaisuutena erittäin tyytyväisiä (3,90). Tyytyväisimpiä oltiin perhepäivähoidon palveluihin (4,25).
- Vuorohoidon toimintaa selkiytettiin keskittämällä iltaisin ja viikonloppuisin hoitoa tarvitsevat lapset ryhmäperhepäivähoitokotiin.
- Perhepäivähoitajien varahoitopaikaksi sovittiin ensisijaisesti Onnimanni ja Vanttu.
- Lapsihuoltoryhmä kokoontui n. kerran kuukaudessa, jossa moniammatillisesti selviteltiin erityistä tukea tarvitsevien lasten hoidon ja kasvatuksen / opetuksen tukitoimia
- Laatukäsikirjaa työstettiin päivähoiton työntekijöiden työvälineeksi.
- Koko päivähoiton henkilöstö suoritti ensiapukurssi 1:n osana turvallisuussuunnitelmaa, jonka toteutusta jatketaan vuonna 2010.

### Tavoitteista poikkesivat

- Henkilökunta joutui osittain toimimaan vajaalla mitoituksella, sekä joustavilla työvuorojärjestelyillä. Tilanteeseen vaikuttivat vuorohoitolasten sekä erityislasten määrän kasvu.
- Kiertävän erityislastentarhanopettajan palveluja saatiin toimintakautena kaikkia päivähoidon yksiköitä koskien n. kerran kuukaudessa, joka osoittautui liian vähäiseksi määräksi.

### Muuta toimintavuonna tapahtunutta

- Päivähoidon esimiehen toimipiste siirrettiin kunnantalolle.
- Päiväkodin henkilökunnan oireiden perusteella ryhdyttiin tutkimaan sisäilmaa sekä teetettiin terveystarkastus.
- Päivähoitolle ryhdyttiin luomaan omaa strategiaa, jota työstetään yhdessä henkilöstön kanssa.
- Joka yksikölle luotiin säännölliset palaveriajat ja –käytännöt.
- Perhepäivähoitajien lapsilukumäärää ja hoitoaikoja tarkistettiin ja muutettiin ne päivähoitolakien mukaiseksi.
- Rymäperhepäiväkoti Onnimannissa toteutettiin ”Ryhtiritarin matkassa”-kirjan hyviin tapoihin opastavia toimintoja, sekä 5-vuotiaiden ”mini-eskareiden” opastusta esikoulua varten.
- Sekä Onnimannissa että Vantussa osallistuttiin ”Vauhtivarpaat” –liikuntatempaukseen, jonka järjesti ja ohjeet toimitti Nuori Suomi.
- Esikoulussa otettiin käyttöön uusi kirja ”Villi Veturi”, jonka pohjalta teemavuosi rakentuu.
- Kaikki päivähoitoyksiköt toteuttivat kevätretken.
- Onnimanni ja Vanttu toteuttivat myös perinteiset juhlat sekä muut tapahtumat.

### Henkilöstön määrä

#### **Päiväkoti Vanttu**

Päivähoidon esimies	0,5 työntekijää
Lastentarhanopettaja	3
Lastenhoitaja	2
Erityisavustaja	3
Keittäjä	1
Kiertävän lastentarhanopettajan palvelut ostetaan ostopalveluna	

#### **Ryhmäperhepäivähoitokoti Onnimanni**

Lastenhoitaja	1 työntekijä
Perhepäivähoitaja	3,5
Määräaikainen lähihoitajaksi valmistunut pph	1

#### **Perhepäivähoito**

Päivähoidon esimies	0,5 työntekijää
Kotona työskentelevä perhepäivähoitaja	9

## SUORITTEET 31.12.2009

### PÄIVÄKOTI

Hoitopaikkoja 40

Käytössä	2 007	2 008	2009
Kevät			
Esiopetus	27	32	20
3-5 vuotiaat	14	13	17
<b>Yhteensä</b>	<b>41</b>	<b>45</b>	<b>37</b>

Syksy			
Esiopetus	33	20	19
3-5 vuotiaat	11	17	15
<b>Yhteensä</b>	<b>44</b>	<b>37</b>	<b>34</b>

### Läsnäolopäivät

Kokopäivä ja osapäivähoito yht.	5430	5251	4425
Varhaisesiopetus ja esiopetus yht.	5107	4749	3534

### Toimintapäivät

Kokopäivähoito	243	223	202
Osapäivähoito	240	223	146
Esiopetus	183	186	186
Esiopetustunnit (186x4)	732	744	744

### RYHMÄPERHEPÄIVÄHOITO

Hoitopaikkoja	22,5	22,5	24
Läsnäolopäiviä	3721	3709	3800

### PERHEPÄIVÄHOITO

Hoitopaikkoja (9x4) (45/40,5)	40,5	42,5	36
Läsnäolopäiviä	6217	7140	6840

### Taloudellisten tavoitteiden toteutuminen päivähoito

Päivähoito	TP 2008	TA 2009	TOT 2009	Poikkeama	Tot. %
Menot	1 028 627,96	1 103 523,00	990 284,67	-113 238,33	89,74 %
Tulot	-200 197,22	-157 900,00	-145 731,28	12 168,72	92,29 %
Nettomenot	828 430,74	945 623,00	844 553,39	-101 069,61	89,31 %

## TEKNINEN LAUTAKUNTA

### Tavoitteet

#### Hallinto

Teknisen osaston hallinnon tavoitteena on tuottaa teknisen toimen palvelut mahdollisimman laatu-  
tietoisesti ja tehokkaasti. Tekninen toimi hoitaa omalta osaltaan kuntaan työllisyysrahoituksella  
palkattavien työntekijöiden hallintopalvelut sekä töiden käytännönjärjestelyt.

#### Tavoitteiden toteutuminen

Tavoitteet ovat toteutuneet suunnitellun mukaisesti.

SUORITTEET	TP 2008	TA 2009	TP 2009
Lautakunnan kokoukset	4	6	8
Ltk:n §:n määrä	47	70	82
Henkilöstö	4,5	4,5	4,5

#### Vesi- ja viemärlaitos

Yleistä

Haja-asutusalueiden jätevesiasetuksen voimaantulon jälkeen on vesiosuuskunta hankkeita  
käynnistynyt tarkoituksena liittyä kunnan vesi- ja viemäriverkkoon. Vesihuollon kehittäminen on  
kunnan päävastuulla vaikka eri hankkeiden toteutuksia tehtäisiinkin osuuskuntien voimin. Vesi- ja  
viemärlaitos varautuu haja-asutusalueiden vesihuoltohankkeisiin. Käytännössä se tarkoittaa valtion  
vesihuoltotyönä toteutettavissa hankkeissa olla aktiivinen yhteistyökumppani Hämeen ympäristö-  
keskuksen kanssa ja tukea vesiosuuskuntien hankkeita kunnanvaltuuston päättämien periaatteiden  
mukaisesti.

Vuonna 2007 alkanut VT 4:n perusparannus aiheuttaa mittaviakin muutoksia vesi- ja viemäri-  
verkostoon. Tiehallinnon tilauksesta kunta on siirtänyt johtolinjoja ja pumppaamoita.

#### Vesilaitos

Vesilaitoksen tehtävänä on turvata vesi- ja viemärlaitoksen toiminta-alueella (kunnan keskus-  
taajama sekä haja-asutusalueella olevat runkolinjat) puhtaan veden hankinta ja jakelu kaikissa  
olosuhteissa.

#### Tavoitteet

Vesilaitos parantaa suunnitelmavuoden aikana veden jakelun toimivuutta rakentamalla rengas-  
johtoyhteyksiä ja lisäämällä verkostoon liittyviä sulkuja, jotta mahdolliset häiriötilanteet voidaan  
hoitaa mahdollisimman tehokkaasti ja turvallisesti. Lisäksi vesilaitos kartoittaa toiminta-alueella  
olevien, verkostoon liittyneiden kiinteistöjen talosulkujen sijainnit ja dokumentoi siihen liittyvän  
kartta-aineiston. Vesitornin katto ja ulkoasua pitää uusia.

## **Tavoitteiden toteutuminen**

Vuoden 2009 aikana tavoitteet toteutuivat lähes moitteettomasti. Putkirikkoja, joiden takia veden jakelu olisi keskeytynyt, oli vähän. Veden laatu oli tutkituilta osin hyvä koko vuoden ajan.

Vuoden 2009 aikana vesiosuuskuntien toiminta vakiintui Itä- ja Pohjois-Hartolan vesiosuuskuntien alueilla. Pohjolan ja Kalhon alueelle rakennettiin runkoviemäri ja osalle myös runkovesijohto kevään 2009 aikana. Etelä-Hartolan (pääasiassa Kalhon ja Pohjolan kylien alueella) ja Murakan vesiosuuskunnat perustettiin.

## **Viemärlaitos**

Viemärlaitoksen tehtävänä on johtaa vesi- ja viemärlaitoksen toiminta-alueella (kunnan keskustaajama sekä haja-asutusalueella olevat runkolinjat) viemäriverdet jäteveden-puhdistamolle sekä vastaanottaa kotitalouksien sakokaivoista tuotava jätevesi. Viemärlaitos puhdistaa jätevedet puhdistamolle asetettujen lupaehtojen mukaisesti siten, että puhdistettu jätevesi voidaan palauttaa luonnon kiertokulkuun.

### **Tavoitteet**

1. Jätevedenpuhdistamon peruskorjaus valmistuu. Peruskorjaus sisältää puhdistus-prosessin sekä selkeitä parannuksia ja uusia tilaratkaisuja syntyvän kuivalietteen jatkokäsittelyyn. Puhdistamon käytön oppiminen uusilla laitteilla käynnistetään.
2. Jätevedenpuhdistamon ympäristölupa on voimassa vuoteen 31.12.2010. Puhdistamoyhteistyö Sysmän kanssa on suunnitteilla.

## **Tavoitteiden toteutuminen**

1. Jätevedenpuhdistamon peruskorjaus valmistui vuoden alussa.
2. Puhdistamolla ei ollut juuri ylityksiä nykyisiin lupa-arvoihin, ohijuoksuista ei tehty ja tutkimusten mukaan vesistökuormitusta ei ollut.
3. Puhdistamoyhteistyötä on viety eteenpäin.
4. Viemäriverkoston häiriöt olivat vähäisiä.

## **Satamalaitos**

Satamalaitoksen tehtävänä on Visainrannan venesataman ja Jääsjärven venereitin kunnossapito.

### **Tavoitteet**

1. Visainrannan venesataman käyttöasteen säilyttäminen edellisen vuoden tasolla
2. Satama-alueen vartioinnin kehittäminen

### **Tavoitteiden toteutuminen**

1. Venesataman käyttöaste pysyi ennallaan.
2. Satama-alueen vartioinnin kehittäminen ei toteutunut kustannussyistä

## Jätehuolto

### Tavoitteet

1. Jätehuoltoa on kehitetty: mm. vuonna 2003 on alkanut biojätteen erilliskeräys - biojäte kuljetetaan Joutsaan, muut jätteet Jyväskylään Mustankorkean kaatopaikalle.
2. Hartolan kunnan Metsäkosken kaatopaikan sulkemistoimenpiteet ja kaatopaikan pintarakenteet ovat olleet valmiit vuonna 200, mutta valvontatoimien käynnistäminen on kesken.
3. Jätehuoltoa on kehitettävä yhdessä jätehuoltoyrittäjän kanssa siten, että Hartolan kunnan alueella tuotetaan jätettä nykyistä vähemmän ja se lajitellaan entistä paremmin.
4. Ekomaksua on peritty jo vuonna 2008.
5. Alati muuttuva jätehuolto antaa aihetta myös laajempaan, perusratkaisuja koskevaan tarkasteluun.

### Tavoitteiden toteutuminen

1. Jätehuoltoa on kehitetty viime vuosina huomattavasti. Osa jätteistä on pyritty toimittamaan mahdollisimman tarkasti uusiokäyttöön eri toimijoille. Uusiokäyttöön kelpaamaton jäte on toimitettu Mustankorkea Oy:lle Jyväskylään ja biojäte Joutsaan. Hyötyjäteasema sijaitsee jätevedenpuhdistamon yhteydessä ja siellä on erikseen keräyspisteet lasille, metallille, puulle, paperille sekä SER- ja ongelmajätteelle.
2. Hartolan kunnan Metsäkosken kaatopaikan sulkemistoimenpiteitä jatkettiin 2009 kasvukerroksen rakentamisella ja sen jälkiseurantaa tehtiin kilpailutuksen perusteella.
3. Jätehuoltoa on kehitetty edelleen jätehuoltoyrittäjän kanssa.
4. Ekomaksun perintää on jatkettu edelleen.

## Maa- ja metsätilat

### Tavoitteet

1. Hartolan kunnan maa- ja metsätiloja hoidetaan kestävän kehityksen periaatteella. Siihen kuuluu pidemmällä aikavälillä metsätilojen tuottavuudesta huolehtiminen ja tuottavuuden turvaaminen.
2. Asemakaava-alueella olevia alueita hoidetaan puistomaisemmiksi.

### Tavoitteiden toteutuminen

1. Hartolan kunnan maa- ja metsätiloja hoidettiin kestävän kehityksen periaatteella. Metsänmyyntitulot olivat vuonna 2009 51.604,-

<b>SUORITTEET</b>	<b>TP 2007</b>	<b>TP 2008</b>	<b>TP 2009</b>
<b>Vesilaitoksen menot €</b>	142.125	126.955	141.556
Verkoston pituus/m	76.006	90.006	96.506
Vesimäärä/m <sup>3</sup>	141.917	122.567	118.953
Kustannus €/m <sup>3</sup>	1,00	1,03	1,19
<b>Viemärlaitoksen menot €</b>	149.322	149.242	148.538
Viemäriverkostoon pituus/m	48.025	62.025	75.025

Kulutus/m <sup>3</sup>	124.307	112.837	109.792
Kustannus €/m <sup>3</sup>	1,20	1,32	1,35
<b>Satamalaitoksen menot</b>	898	1446	3352
Venepaikat	80	80	80
Käyttäjämäärä	64	64	64
€/käyttäjä	14,03	22,59	52,37
<b>Jätehuollon menot</b>	105.996	113.540	138.843
Jätämäärä tn	1107	1200	1040
€/tn	95,75	94,61	133,50
<b>Jätehuollon tulot</b>			122.814
<b>Maa- ja metsätilat</b>			
Menot	13.650	20.796	19.129
Pinta-ala, ha	431	431	431
€/ha	31,67	48,25	44,38
<b>Metsänmyyntitulot €</b>			51.604
<b>Tulot €</b>			70.535

## **Kaavoitus (sisältää mittauksen)**

### **Tavoitteet**

1. Tehtävänä huolehtia, että kesken oleva Pohjois-Hartolan rantayleiskaava valmistuu.
2. Huolehtia, että tärkeä Kustaantien asemakaava, Tippavaaran ranta-asemakaava ja monet muut asemakaavamuutokset tai maanomistajien ranta-asemakaavat etenevät ja valmistuvat.
3. Käynnistää tarvittaessa uusia kaavahankkeita.
4. Käynnistää pohjakartan uusiminen, jotta kaavoja voidaan laatia sellaiselle pohjakartalle, minkä kaavoitusviranomaiset hyväksyvät.
5. Mittauksen tavoitteena on hoitaa kunnan omien mittaustehtävien lisäksi mahdollisimman laajasti myös ulkopuolisten tilaamia mittaustehtäviä. Mittaus toimii omana työnä tehtävien tie- ja kunnallisteknisten töiden tukena ja se on mukana kehittämässä vesi- ja viemärlaitoksen verkostojen sijaintidokumentointia.

### **Tavoitteiden toteutuminen**

1. Pohjois-Hartolan rantayleiskaavan tehtiin muutoksia ehdotuksen pohjalta, minkä takia osaa kaavaan osallisia piti kuulla uudelleen. Kaava saadaan kunnanvaltuuston käsittelyyn vuoden 2010 alussa.
2. Kustaantien asemakaavamuutos valmistui. Tippavaaran kaavaehdotus saatiin vireille. Rääpönsalmen ja Rantalan tilan ranta-asemakaavat hyväksyttiin.
3. Uusia kaavahankkeita ei käynnistetty vuoden aikana
4. Pohjakartan uusiminen siirtyi
5. Mittauksen tavoitteet toteutuivat

## Liikennealueet

### Tavoitteet

Liikennealueisiin kuuluvia kaava- ja yksityisteitä (yksityistieavustukset) hoidetaan mahdollisimman tehokkaasti ja tarkoituksenmukaisesti. Kaavateiden ja tielaitoksen hoidossa olevien paikallisteiden pientareiden kunnossapidossa huomioidaan kunnan yleisen viihtyvyyden ja siisteyden vaatimukset. Vuonna 2007 alkanut VT-4:n perusparannus luo paineita myös kunnan kadunrakentamiseen. VT-4:n rajoittuviin uusien kaavateiden rakentamiseen on varauduttava.

### Tavoitteiden toteutuminen

Tavoitteet toteutuivat suunnitellun mukaisesti.

## Puistot

### Tavoitteet

Puistojen hoidon tavoitteena on kunnan yleisen viihtyvyyden ja siisteyden ylläpitäminen. Työllistettävien ja koululaisten kesätyöllistäminen on keskeisessä asemassa puistojen hoidossa.

### Tavoitteiden toteutuminen

Tavoitteet toteutuivat suunnitellun mukaisesti.

SUORITTEET	TP 2008	TA 2009	TP 2009
Kaavatiet km	19	20	19
Kevyen liikenteen väylät	2	2	2
Hoidetut puistot ha	4	4	4
Yksityistieavustusanomukset	109	108	108
Myönnetty €	44475	45000	44828
Yksityistie km	309	306	310
Työllistettyjä nuoria*	76		76
Työnantajia toiminnan piirissä	31		31

\*kunta on työllistänyt 16 nuorta ja eri yrityksiin on sijoittunut 60 nuorta.

## Liikunta-alueet

Liikuntamahdollisuuksien ylläpito luo pohjaa terveellisille elämäntavoille erityisesti nuorille ja lapsille. Uusi latukone on ensimmäistä talvea käytössä, minkä pitää näkyä parantuneina lisääntyneinä latumäärinä.

### Tavoitteet

Liikunta-alueiden hoito koskee talvisin luistelu- ja hiihtomahdollisuuksien ylläpitoa, kesällä urheilu- ja muita pelikenttiä sekä uimapaikkoja.

## **Tavoitteiden toteutuminen**

Tavoitteet toteutuivat suunnitellun mukaisesti.

## **Tilapalvelu**

Tilapalvelun yleistehtävänä on kunnan hallitsemien tilojen mahdollisimman tehokas ja tarkoituksenmukainen hoito ja ylläpito mikä mahdollistaa tilojen tehokkaan käyttöasteen. Kunnan kiinteistöyhtiöiden kiinteistömäärän kasvaessa on tilapalvelun luonne muuttumassa kaupallisempaan suuntaan. Kaikki kunnan työntekijöiden ja siivoojien palkkakustannukset ovat tässä kohdassa, mistä ne vyörytetään eri kiinteistöille ja myös tietenkin vesihuoltoon, liikenneväylille ja liikunta- ja yleisille alueille.

### **Tavoitteet**

1. Tilojen käytöstä ja muutoksista tulee käyttäjien ja tilapalvelun välillä pitää ennakoivia palaveriteita, joissa yhdessä etsitään ratkaisuja muuttuviin tilanteisiin.
2. Tilapalvelun kilpailukykyä pyritään lisäämään ulkopuolisissa laskutettavissa kohteissa, kuten kiinteistöyhtiöiden projekteissa ja kiinteistöhuollossa sekä Sotepiiriin ja lämpöyhtiön töissä.
3. Suunnitelmakaudella on kaikkiin kunnan kiinteistöihin laadittava huoltokirja. Huoltokirja tulee laatia sähköiseen muotoon (niiltä osin kuin se on kohtuudella mahdollista). Kiinteistössä tulee olla myös ajan tasalla oleva ns. paperiversio. Muutokset päivitetään huoltokirjaan.

## **Tavoitteiden toteutuminen**

1. Tilapalvelu tuotti tarvittavat palvelut, mutta ikääntyvässä rakennuskannassa ilmenee jatkuvasti korjaustarpeita. Kunnassa on pulaa ammattirakentajista ja siten vuoden aikana korjaus- ja laajennusprojektit hoidettiin tilapalveluun tukeutuen, vaikka tilapalvelun henkilömäärä väheni.
2. Kunnan kiinteistöyhtiöt kuormittivat myös tilapalvelun toimintaa.

## **Rakennuttaminen**

### **Tavoitteet**

1. Kunta rakennuttaa ja korjauttaa rakennuksia tarpeiden mukaisesti. Vuonna 2009 ei ole tiedossa laajempia hankkeita.
2. Elinkeinoelämän vaatimien rakennuksien rakennuttaminen tapahtuu konserniyhtiöiden voimin, tilapalvelu tarjoaa palvelujaan konserniyhtiöiden käyttöön.

## **Tavoitteiden toteutuminen**

Tavoitteet toteutuivat suunnitellun mukaisesti.

## ATK-palvelut

### Tavoitteet

Tuottaa tarvittavat ATK-palvelut kunnan henkilöstön käyttöön. Taata henkilöstölle asianmukainen välineistö ja ohjelmistot.

### Tavoitteiden toteutuminen

Tavoitteet toteutuivat suunnitellun mukaisesti. Taloushallinnon käyttöön on hankittu vuoden aikana uusi Basware maksuliikenne – ohjelmisto.

SUORITTEET	TP 2007	TP 2008	TP 2009
Työasemat	110	115	117
Kannettavat	7	6	12
Palvelimet	3	6	6

Taloudellisten tavoitteiden toteutuminen

Tekninen lautakunta	TP 2008	TA 2009	TOT 2009	Poikkeama	Tot. %
Menot	3 413 677,60	3 717 196,00	3 419 115,07	-298 080,93	91,98 %
Tulot	-2 626 930,87	-3 553 190,00	-3 345 286,21	207 903,79	94,15 %
Nettomenot	786 746,73	164 006,00	73 828,86	-90 177,14	45,02 %

## YMPÄRISTÖLAUTAKUNTA

### YMPÄRISTÖTOIMI

Ympäristötoimi sisälsi vuonna 2009 henkilöstöresursseja seuraavasti:

- rakennustarkastaja 100 %
- ympäristötarkastaja 100 %
- eläinlääkäri 100 %
- kanslisti 50 %

SUORITTEET	TP 2008	TA 2009	TP 2009
Lautakunnan kokoukset	12	11	11
Ltk:n §:n määrä	126	110	115
Henkilöstö	3,6	3,6	3,6

## Rakennusvalvonta

### Tavoitteet

1. Neuvonnan, ohjauksen, tarkastuksen ja valvonnan avulla edistetään terveellisen, turvallisen ja viihtyisän rakennetun ympäristön muodostumista
2. Laadukas rakentaminen
3. Kantavien rakenteiden kestävyys
4. Kaavoituksen tarkoitusperusaatteiden toteutuminen
5. Tehokas neuvonta ja ohjaus
6. Laadukas asiakaspalvelu
7. Taloudellinen ja tehokas toiminta

### Tavoitteiden toteutuminen

Tavoitteet ovat toteutuneet suunnitellun mukaisesti.

<b>SUORITTEET</b>	<b>TP 2008</b>	<b>TA 2009</b>	<b>TP 2009</b>
Myönnetyt rakennusluvat/tp-luvat ja toimenpideilmoitukset	164	120	185
Valmistuneet rakennukset	85	70	67
Rakennuslupiin liittyvät katselmukset	152	280	157

## Ympäristövalvonta

Ympäristövalvonnan palvelut tuotettiin yhteistyössä Heinolan kaupungin kanssa niin, että Hartolan kunta osti yhden terveystoimen ja ympäristövalvonnan valvontahenkilön (100 %) työpanoksen.

### Terveystoimien valvonta

#### Toiminta-ajatus

Toiminta-ajatuksena oli pitää huolta yksilön elinympäristön terveellisyydestä selvittämällä ja ennalta ehkäisemällä ympäristöstä peräisin olevia terveystoimenriskejä.

#### Toiminnalliset muutokset

Toiminnassa ei tapahtunut merkittäviä muutoksia.

### Painopistealueet

1. Sisäilman laadun valvonta
2. EU-uimarannan riskinarvioinnin kehittäminen
3. Tupakkatuotteiden myynnin valvonta
4. Elintarvikevalvonnan kehittäminen
5. Valvonnan seudullinen yhdenmukaisuus

## **Tavoitteet**

1. Huoneistojen radonkorjauksien toteutuksesta järjestetään kyselytutkimus ja tiedotetaan kuntalaisille niistä alueista, joissa on havaittu korkeita radon-pitoisuuksia.
2. Käynnistetään uimarantaprofiilin laadinta EU-uimarannalle (Aurinkoranta) yhteistyössä ympäristönsuojelun ja liikuntatoimen kanssa.
3. Tupakkatuotteiden myyntiä valvotaan tehostetusti kaikissa myyntipaikoissa.
4. Ympäristöterveydenhuollon laatukäsikirja päivitetään mm. elintarvikehuoneistoilta vaadittavien omavalvontanäytteiden osalta.
5. Jatketaan yhteistyötä Lahden seudun ympäristöterveydenhuollon yksiköiden kanssa

## **Tavoitteiden toteutuminen**

1. Radonmittauksia tehtiin ja rakennusten omistajia tiedotettiin korkeista radonpitoisuuksista.
2. Uimarantaprofiilia ei laadittu, koska vuoden 2010 aikana EU-uimarannan status on tarkoitus poistaa Aurinkorannalta.
3. Hartolassa on noin 60 tupakkalain mukaista valvontakohtetta. Vähittäismyyntilupia myönnettiin 12 kpl, jotka kaikki tarkastettiin. Tupakkalain mukaisiin tarkastuksiin käytettiin kaikkiaan 5 htpv.
4. Laatukäsikirjaa ei ole päivitetty.
5. Yhteistyötä Lahden seudun ympäristöterveydenhuollon yksikön kanssa on jatkettu.

## **Ympäristönsuojelu**

### **Toiminta-ajatus**

Toiminta-ajatuksena oli ylläpitää ja kehittää ympäristönsuojelua ekologisesti kestäväen kehityksen saavuttamiseksi sekä viihtyisän, luonnoltaan monimuotoisen ja terveellisen ympäristön turvaamiseksi.

### **Painopistealueet**

1. Tiedottaminen ympäristövastuullisesta toiminnasta
2. Yritystoiminnan valvonta
3. Pohjavesien suojelu
4. Ilmastonmuutoksen hillintä ja luonnonvarojen kestäväen käytön edistäminen

## **Tavoitteet**

1. Tiedotetaan vuonna 2007 laadituista kunnallisista ympäristönsuojelumääräyksistä.
2. Ympäristönsuojelun valvontakohteita tarkastetaan vuonna 2008 laaditun valvontasuunnitelman mukaisesti.
3. Perustetaan pohjavesien suojelutyöryhmä, jonka tehtävänä on seurata pohjavesiensuojelusuunnitelman toteutumista.
4. Osallistutaan seudulliseen kestäväen kehityksen toimintaan.
5. Osallistutaan vesistöjen kunnostuksen suunnitteluun ja kunnostuksen toteutukseen sekä maa-ainesten oton yleissuunnitelman laadintaan.

## Tavoitteiden toteutuminen

1. Ympäristönsuojelumääräyksiä voimaantumisesta tiedotettiin lehdessä. Itä-Häme lehdessä oli juttusarja koskien ympäristönsuojelumääräyksiä.
2. Ympäristönsuojelun valvontakohteita on tarkastettu vähän.
3. Pohjavesin suojelutyöryhmää ei ole perustettu.
4. Ympäristöviikko oli 22. – 28.9.2009
5. Vesistöjen kunnostuksen suunnitteluun on osallistuttu. Maa-ainesten oton yleissuunnitelma on työn alla.

<b>SUORITTEET</b>	<b>TP 2008</b>	<b>TA 2009</b>	<b>TP 2009</b>
Ympäristöluvut	1	5	0
Valvonta- ja tarkastuskäynnit	150	200	210
Näytteitä	80	80	140
Kampanjoita/ projekteja	4	6	8

## Eläinlääkintähuolto

Hartolan kunnassa oli yksi eläinlääkärin virka, jota on hoitanut vakituisen eläinlääkärin virkavapauden aikana eläinlääkäri Elina Oros. Arki-ilta-, viikonloppu- ja juhlapyhäpäivystykset on järjestetty sopimuksin yhdessä Päijät-Hämeen sosiaali- ja terveystyöryhmän, Heinolan ja Lahden kaupunkien kanssa.

### Tavoitteet

1. Tavoitteena on taata kuntalaisille eläinlääkintähuoltolain mukaiset eläinlääkäripalvelut ja pystyä hoitamaan myös muissa laeissa ja muilta viranomaisilta kunnalle tai eläinlääkärille määrätty tehtävät.

### Toteutuminen

1. Tavoitteet ovat toteutuneet, paitsi maitohygieenisia tarkastuksia on jäänyt tekemättä vuonna 2009.

<b>SUORITTEET</b>	<b>TP 2008</b>	<b>TA 2009</b>	<b>TP 2009</b>
Henkilöstö	1,1	1,1	1,1
Sairasmatkat	458	500	344 *
Potilaskäynnit vastaanotolla	847	450	435 *
Hygienialain mukaiset tarkastukset	16	15	2
Muut viranomaistoimitukset	15	10	18

Huom! \* Merkityt luvut ovat ainoastaan osalta vuotta. Sairasmatkoista puuttuu 2 ½ kuukauden tiedot ja vastaanottokäynneistä 5 kk tiedot. Puutteellinen tieto johtuu vakituisen eläinlääkärin käytössä olleen ohjelmalisenssin vanhentumisesta, joten tietoja ei ole tällä hetkellä saatavissa.

### Taloudellisten tavoitteiden toteutuminen

<b>Ympäristölautakunta</b>	<b>TP 2008</b>	<b>TA 2009</b>	<b>TOT 2009</b>	<b>Poikkeama</b>	<b>Tot. %</b>
Menot	242 417,99	256 374,00	244 929,64	-11 444,36	95,54 %
Tulot	-44 500,96	-47 000,00	-54 358,71	-7 358,71	115,66 %
Nettomenot	197 917,03	209 374,00	190 570,93	-18 803,07	91,02 %

### **2.3 Tuloslaskelmaosan toteutuminen 2009 (ulkoiset ja sisäiset)**

	Alkuperäinen talousarvio	Talousarvio muutokset	Talousarvio muutosten jälkeen	Toteuma	Poikkeama
Toimintatuotot					
Myyntituotot	848 300			852 985	4 685
Maksutuotot	339 600			329 729	-9 871
Tuet ja avustukset	380 450			447 009	66 559
Muut toimintatuotot	2 791 101			2 638 682	-152 419
Toimintatuotot yhteensä	4 359 451			4 268 404	-91 047
Toimintakulut					
Henkilöstökulut	<b>-5 082 620</b>			<b>-4 856 420</b>	226 200
Palkat ja palkkiot	-3 648 300			-3 464 104	184 196
Henkilöstösivukulut	<b>-1 434 320</b>			-1 392 317	42 003
Eläkekulut	-1 205 900			-1 206 974	-1 074
Muut henkilöstösivukulut	-228 420			-185 343	43 077
Palvelujen ostot		-115 000	<b>-12 653 150</b>	-12 094 332	558 818
Aineet, tarvikkeet ja tavarat	<b>-896 750</b>			-790 510	106 240
Avustukset	<b>-259 600</b>			-218 763	40 837
Muut toimintakulut	-2 045 320			-1 884 235	161 085
Toimintamenot yhteensä	<b>-19 241 188</b>			<b>-19 844 263</b>	<b>-603 075</b>
<b>Toimintakate</b>	<b>-16 577 989</b>			<b>-15 575 858</b>	<b>1 002 131</b>
Verotulot	9 184 000			9 132 963	-51 037
Valtionosuudet	7 206 000			7 348 803	142 803
Rahoitustuotot ja -kulut					
Korkotuotot	15 000			27 433	12 433
Muut rahoitustuotot	36 500			44 412	7 912
Korkokulut	-386 500			-320 373	66 127
Muut rahoituskulut	-2 000			-421	1 579
Rahoitustuotot ja -kulut yhteensä	-337 000			-248 949	88 051
<b>Vuosikate</b>	<b>-524 989</b>			<b>656 958</b>	<b>1 181 947</b>
Poistot käyttöomaisuudesta ja pitkävaikutteisista menoista *	-345 900			0	444 511
Satunnaiset tuotot ja kulut					
<b>Tilikauden alijäämä (-) / ylijään</b>	<b>-870 889</b>			<b>212 447</b>	<b>-1 083 336</b>

Alkuperäisessä talousarviossa vuosikate oli arvioitu negatiiviseksi 0,525 milj euroa. Lopullisessa talousarviossa vuosikate toteutui positiivisena 0,657 milj. euroa.

Toimintakate on toteutunut arvioitua parempana 1,002 milj euroa, koska sote-yhtymä palautti vuoden 2009 huoltopalveluista liikaa laskutetun osuuden ja peruspalvelujen ostot jäivät alle arvion. Lisäksi henkilöstökulut kasvoivat arvioitua vähemmän.

Verotulot toteutuivat hieman alle arvion. Valtionosuuksiin sisältyy 0,225 milj. euroa harkinnanvaraista avustusta. Opetus- ja kulttuuritoimen valtionosuutta palautettiin 0,210 milj euroa.

## TULOSLASKELMAN LIITETIEDOT

	2009	2008
<b><u>Toimintatuotot</u></b>		
Keskusvaalilautakunta	5000	0
Yleishallinto	386 989,33	519 202,97
Perusturvatoimi	16 847,54	13 123,21
Peruskoulutus	77 449,50	78 110,98
Päivähoito	139 656,66	196 208,23
Sivistystoimi	57 388,00	79 328,63
Tekninen toimi	1 745 603,93	1 769 773,10
Ympäristötoimi	54 358,71	44 255,96
Yhteensä	<b>2 483 293,67</b>	<b>2 700 003,08</b>

<b>VEROTULOJEN ERITTELY</b>	<b>2009</b>	<b>2008</b>
Kunnan tulovero	7 275 181,51	7 409 311,95
Osuus yhteisöveron tuotosta	974 511,34	1 153 537,88
Kiinteistövero	883 541,92	830 473,35
Koiravero	-272,00	5 882,00
	<b>9 132 962,77</b>	<b>9 399 205,18</b>

<b>VALTIONOSUUKSIEN ERITTELY</b>	<b>2009</b>	<b>2008</b>
Yleinen valtionosuus	306 036,00	169 404,00
Sosiaali- ja terveystoimen valtionosuus	6 263 939,00	6 021 336,00
Opetus- ja kulttuuritoimen valtionosuus	553 828,00	923 678,00
Harkinannvarainen rahoitusavustus	225 000,00	339 000,00
	<b>7 348 803,00</b>	<b>7 453 418,00</b>

### Suunnitelman mukaisten poistojen perusteet

Pysyvien vastaavien poistojen määrittämiseen on käytetty ennalta laadittua poistosuunnitelmaa. Suunnitelman mukaiset poistot on laskettu hyödykkeiden hankintamenoista arvioidun taloudellisen käyttöiän mukaan.

#### **Arvioidut poistoajat ja niitä vastaavat vuotuiset poistoprosentit sekä poistomenetelmät ovat:**

Asuinrakennukset	40 vuotta	Tasapoisto	
Hallinto- ja toimistorakennukset	40 vuotta	Tasapoisto	
Tehdasrakennukset	20 vuotta	Menojäännöspoisto	15 %
Muut rakennukset	20 vuotta	Menojäännöspoisto	15 %
Kentät	20 vuotta	Menojäännöspoisto	20 %
Meijerinsilta	30 vuotta	Menojäännöspoisto	25 %
Visanrannan venelaituri	30 vuotta	Menojäännöspoisto	25 %
Ekonkosken silta	30 vuotta	Menojäännöspoisto	25 %
Kaavatiet	30 vuotta	Menojäännöspoisto	25 %
Matonpesupaikka	30 vuotta	Menojäännöspoisto	25 %
Vesijohtoverkosto	40 vuotta	Menojäännöspoisto	10 %
Viemäriverkosto	40 vuotta	Menojäännöspoisto	10 %
Haja-asutusalueen vesihuolto	40 vuotta	Menojäännöspoisto	10 %
Jätevesipuhdistamot	20 vuotta	Menojäännöspoisto	25 %

Jätevesipumppaamot	20 vuotta	Menojäännöspoisto	25 %
Kuljetusvälineet	10 vuotta	Menojäännöspoisto	30 %
Muut koneet ja kalusto	10 vuotta	Menojäännöspoisto	30 %
ATK-laitteisto	5 vuotta	Menojäännöspoisto	40 %
Liittymismaksut	5 vuotta	Tasapoisto	
Maa-alueet, taide-esineet	ei poistoa		

#### KESKIMÄÄRÄISET POISTOT JA INVESTOINNIT 2008-2012

Suunnitelmien mukaiset poistot keskimäärin	372 574,00
Poistonalaisten investointien omahankintameno	1 077 273,00
Poikkeama, euroa	-704 699,00
Poikkeama %	189,14

## 2.4 Investointien toteutuminen

Investointiosan hankeryhmät, joille kunnanvaltuusto on vahvistanut määrärahat ja tuloarviot ovat

- Irtain omaisuus
- Talonrakennus
- Julkinen käyttöomaisuus
- Vesilaitos
- Viemärlaitos

Investointimenot toteutuivat 71,85 % ja investointitulot 128,13 %. Investointimenojen nettototeuma 64,09 %

**Kiinteä omaisuus** sisältää maanmyyntituotot.

**Arvopaperit** sisältävät Työterveyshuolto Wellamon ja Kuntarahoitus Oyj:n osakkeiden merkinnät.

**Kaavateitä valaistusta** ei toteutettu vuonna 2009.

**Kaavateiden rakentaminen** Kustaantien rakentaminen toteutui aikataulussa ja se avataan liikenteelle kesällä 2010.

**Vesilaitos** sisältää uusien liittymien linjanrakennusta.

**Haja-asutusalueen vesihuollon hankkeena** toteutettiin Kalhon runkoviemäriinja. Vesiosuuskunnat rakensivat linjoja Itä-Hartolassa ja Murakassa

**Viemärlaitos ja jätevedenpuhdistamo.** Jätevedenpuhdistamon hanke toteutunut suunnitelman mukaan

**VT4-johtolinjamuutokset** on käsitelty taseen kautta. Investointiosan kustannus on kunnalle jäänyt osuus kustannuksista.

INVESTOINTIOSAN TOTEUTUMISVERTAILU

	Ta 2009	Toteuma 2009	Poikkeama	Käyttö-%
<b>KIINTEÄ OMAISUUS</b>				
Kiinteistöjen osto ja myynti				
Menot	0	0	0	
Tulot	0	28 202	28 202	100,00 %
Netto	0	28 202	28 202	100,00 %
<b>IRTAIN OMAISUUS</b>				
Irtaimen omaisuuden osto ja myynti				
		0	0	%
<b>ARVOPAPERIT</b>				
Menot	0	-11 760	-11 760	100,00 %
Tulot		0	0	
Netto	0	-11 760	-11 760	100,00 %
<b>TALONRAKENNUS</b>				
Menot	260 000	-27 083	232 917	13,54 %
Tulot	0	0	0	
Netto	260 000	-27 083	232 917	13,54 %
Ilmanvaihdon uusiminen /terveyskeskus				
Menot	200 000	-27 083	172 917	13,54 %
Huoltorakennuksen uusiminen /urheilukenttä				
Menot	30 000	0	30 000	100,00 %
Jääkiekkokaukalon huoltorakennus				
Menot	30 000	0	30 000	100,00 %
<b>JULKINEN KÄYTTÖOMAISSUUS</b>				
Menot	440 000	-281 297	162 188	63,93 %
Tulot	0	0	0	
Netto	440 000	-281 297	162 188	-57,66 %
<b>KAAVATEIDEN ASFALTOINTI</b>				
Menot	370 000	-281 297	88 703	76,03 %
Tulot	0	0	0	
Netto	370 000	-281 297	88 703	76,03 %
Kustaantien rakentaminen				
Menot	350 000	-276 514	73 486	79,00 %
Tippavaaran tiet				
Menot	20 000	0	20 000	100,00 %
Vt-4:n muutokset				
Menot	0	-4 221	-4 220	100,00 %
Lilumäen alueen tie				
Menot	0	-562	-562	100,00 %
<b>KAAVATEIDEN VALAISTUS</b>				
Menot	30 000	0	0	100,00 %
<b>Kaavoituksen pohjakartan teko</b>				
Menot	40 000	0	-40 000	100,00 %

**HAJA-ASUTUSALUEEN VESIHUOLTO**

<b>Menot</b>	<b>460 000</b>	<b>-523 216</b>	<b>-63 216</b>	<b>113,74 %</b>
<b>Tulot</b>	<b>-160 000</b>	<b>205 000</b>	<b>45 000</b>	<b>128,13 %</b>
<b>Netto</b>	<b>300 000</b>	<b>-523 216</b>	<b>-63 216</b>	<b>12,08 %</b>

## Hartola-Sysmä yhdysvesiojohto

Menot	60 000	-53 448	6 552	-12,26 %
Koitin runkolinja				
Menot	0	-670	-670	100,00 %
Kalhon viemärilinja				
Menot	400 000	-469 098	-69 098	117,27 %
Tulot	-160 000	205 000	45 000	128,12 %
Netto	240 000	-264 098	-24 098	106,07 %

**VIEMÄRILAITOS**

<b>Menot</b>	<b>130 000</b>	<b>-83 439</b>	<b>46 561</b>	<b>64,18 %</b>
<b>Netto</b>	<b>130 000</b>	<b>-83 439</b>	<b>46 561</b>	<b>64,18 %</b>

## Uudet liittymät

Menot	50 000	0	-50 000	-100,00 %
-------	--------	---	---------	-----------

## Jätevesipuhdistamon saneeraus

Menot	30 000	-53 061	-23 061	176,87 %
-------	--------	---------	---------	----------

## VT-4 johtolinjamuutokset

Menot	50 000	-27 191	22 809	54,38 %
-------	--------	---------	--------	---------

## Lilumäki viemäri

Menot	0	-3 187	-3 187	100,00 %
-------	---	--------	--------	----------

**INVESTOINNIT YHTEENSÄ**

<b>Menot</b>	<b>1 320 000</b>	<b>-948 414</b>	<b>371 586</b>	<b>71,85 %</b>
<b>Tulot</b>	<b>160 000</b>	<b>205 000</b>	<b>-45 000</b>	<b>128,13 %</b>
<b>Netto</b>	<b>1 160 000</b>	<b>-743 414</b>	<b>326 586</b>	<b>64,09 %</b>

**YHTEENVETO VALTUUSTON HYVÄKSYMIE MÄÄRÄRAHOJEN JA TULOARVIOIDEN TOTEUTUMINEN**

	Määrärahat					Tuloarviot				
	Alkuper. talousarvio	TA-muutos	TA muut. jälkeen	Toteuma	Poikkeama	Alkuper. talousarvio	TA-muutos	TA muut. jälkeen	Toteuma	Poikkeama
Vaalit	-1 900	0	-1 900	-2 276	-376	5 000	0	5 000	5 385	385
Valtuusto	-32 257	0	-32 257	-25 184	7 073	0	0	0	0	0
Tarkastuslautakur	-9 350	0	-9 350	-14 253	-4 903	0	0	0	199 883	199 883
Kunnanhallitus	-1 279 347	0	-1 279 347	-1 215 593	63 754	545 413	0	545 413	342 476	-202 936
Perusturvatoimi	-11 083 700	-115 000	-11 198 700	-10 664 539	534 161	16 848	0	16 848	16 848	0
Sivistystoimi	-4 557 316	0	-4 557 316	-4 258 372	298 944	301 114	0	301 114	145 731	-155 383
Tekninen toimi	-3 717 196	0	-3 717 196	-3 419 115	298 081	3 345 286	0	3 345 286	3 345 286	0
Ympäristötoimi	-256 374	0	-256 374	-244 930	11 444	54 359	0	54 359	54 359	0
<b>KÄYTTÖTALC</b>	<b>-20 937 440</b>	<b>-115 000</b>	<b>-21 052 440</b>	<b>-19 844 263</b>	<b>1 208 177</b>	<b>4 268 020</b>	<b>0</b>	<b>4 268 020</b>	<b>4 109 968</b>	<b>-158 052</b>
INVESTOINNIT					0					
Irtain omaisuus	0	0	0	0	0	0		0	28 208	28 208
Arvopaperit		-11 760	-11 760	-11 760	0			0	0	0
Talonrakennus	-260 000		-260 000	-27 083	232 917			0	0	0
Julkinen käyttöön	-440 000		-440 000	-281 297	158 703	0		0	0	0
Vesilaitos	-490 000		-490 000	-556 595	-66 595	160 000		160 000	205 000	45 000
Viemärlaitos	-130 000		-130 000	-83 439	46 561	0		0	0	0
<b>INVESTOINTIC</b>	<b>-1 320 000</b>	<b>-11 760</b>	<b>-1 331 760</b>	<b>-960 174</b>	<b>371 586</b>	<b>160 000</b>	<b>0</b>	<b>160 000</b>	<b>233 208</b>	<b>73 208</b>
TULOSLASKELMA				0	0					
Verotulot	0		0	0	0	9 184 000		9 184 000	9 132 963	-51 037
Valtionosuudet	0		0	0	0	7 206 000		7 206 000	7 348 803	142 803
Korkotulot	0		0	0	0	15 000		15 000	27 433	12 433
Muut rahoitustuot	0		0	0	0	36 500		36 500	44 412	7 912
korkokulut	-386 500		-386 500	-320 373	66 127	0		0	0	0
Muut rahoituskul	-2 000	0	0	-421	-421	0		0	0	0
<b>TULOSLASK.O</b>	<b>-388 500</b>	<b>0</b>	<b>-386 500</b>	<b>-320 794</b>	<b>65 706</b>	<b>16 441 500</b>	<b>0</b>	<b>16 441 500</b>	<b>16 553 610</b>	<b>112 110</b>
Rahoitusosa	0									
Pitkäaik.saam.mu	0			0						
Antolainojen lisäy	0	0		-86 968	-86968,00				190 964	190964
Antolainojen väh.				0						
Pitkäaik. lainojen väh.				-747 092	747092	0			3 020 522	3 020 522
Pitkäaik. lainojen lis.										
Lyhytaik.lain.muutos				-2 000 000	2 000 000				34 231	34231,00
Muut maksuval.muut.				-653 160	-653160,00					
Kassavarojen mu	0				0	0			311 252	0
<b>YHTEENSÄ</b>	<b>-22 645 940</b>	<b>-126 760</b>	<b>-22 770 700</b>	<b>-24 612 451</b>	<b>3 652 433</b>	<b>20 869 520</b>	<b>0</b>	<b>20 869 520</b>	<b>24 453 756</b>	<b>3 272 984</b>

## 3 TILINPÄÄTÖSLASKELMAT

### 3.1 Tuloslaskelma (ulkoiset)

	1.1. - 31.12.2009		1.1. - 31.12.2008	
Toimintatuotot				
Myyntituotot	844 282,73		930 089,64	
Maksutuotot	329 729,15		293 646,40	
Tuet ja avustukset	447 008,56		322 392,25	
Muut toimintatuotot	863 380,94	2 484 401,38	1 105 924,18	2 652 052,47
Toimintakulut				
Henkilöstökulut	-4 830 444,18		-4 821 912,68	
Palkat ja palkkiot	-3 438 127,41		-3 411 628,88	
Henkilösivukulut	-1 392 316,77		-1 410 283,80	
Eläkekulut	-1 206 973,99		-1 205 710,41	
Muut henkilösivukulut	-185 342,78		-204 573,39	
Palvelujen ostot	-12 082 524,36		-12 051 512,44	
Aineet, tarvikkeet ja tavarat	-783 857,11		-833 894,12	
Avustukset	-218 763,48		-254 051,28	
Muut toimintakulut	-144 670,55	-18 060 259,68	-243 694,79	-18 205 065,31
<b>Toimintakate</b>		<b>-15 575 858,30</b>		<b>-15 553 012,84</b>
Verotulot		9 132 962,77		9 399 205,18
Valtionosuudet		7 348 803,00		7 453 418,00
Rahoitustuotot ja -kulut				
Korkotuotot	27 433,06		32 942,13	
Muut rahoitustuotot	44 411,50		59 044,90	
Korkokulut	-320 373,25		-393 796,61	
Muut rahoituskulut	-420,62	-248 949,31	-4 852,52	-306 662,10
<b>Vuosikate</b>		<b>656 958,16</b>		<b>992 948,24</b>
Poistot ja arvonalentumiset				
Suunnitelman mukaiset poistot		-444 511,36		-343 667,75
Arvonalentumiset				
<b>Tilikauden tulos</b>		<b>212 446,80</b>		<b>649 280,49</b>
Tilinpäätössiirrot		0,00		
<b>Tilikauden ylijäämä</b>		<b>212 446,80</b>		<b>649 280,49</b>

## 3.2 Rahoituslaskelma

### Hartolan kunta

	1.1.-31.12.2009		1.1.-31.12.2008	
Vuosikate	656 958,16		992 948,24	
Satunnaiset erät	0,00		0,00	
Tulorahoituksen korjauserät	0,00	656 958,16	-121 567,96	871 380,28
Investointimenot	-960 174,42		-819 710,09	
Rahoitusosuudet investointimenoihin	200 000,00			
Pysyvien vastaavien hyödykkeiden luovutustulot	33 186,78	-726 987,64	225 877,92	-593 832,17
		<b>-70 029,48</b>		<b>277 548,11</b>
Antolainauksen lisäykset	-86 968,11		-226 034,76	
Antolainauksen vähennykset	190 963,51	103 995,40	41 710,99	-184 323,77
Pitkäaikaisten lainojen lisäys	3 020 522,11		1 700 000,00	
Pitkäaikaisten lainojen vähennys	-747 091,57		-1 175 931,59	
Lyhytaikaisten lainojen muutos	-2 000 000,00	273 430,54	874 999,50	1 399 067,91
Toimeksiantojen varojen ja pääomien muutokset	34 231,45		0,00	
Vaihto-omaisuuden muutos	280,43		124,64	
Saamisten muutos	-32 505,19		-394 613,95	
Korottomien velkojen muutos	-620 655,43	-618 648,74	-577 473,29	-971 962,60
		<b>-241 222,80</b>		<b>242 781,54</b>
		<b>-311 252,28</b>		<b>520 329,65</b>
Rahavarat 31.12.	516 906,49		828 158,77	
Rahavarat 1.1.	828 158,77	<b>-311 252,28</b>	307 829,12	<b>520 329,65</b>

### 3.3 Tase

VASTAAVAA	31.12.2009		31.12.2008	
<b>A PYSYVÄT VASTAAVAT</b>				
<b>I Aineettomat hyödykkeet</b>				
Aineettomat oikeudet	<u>15 416,59</u>	15 416,59	<u>25 694,32</u>	25 694,32
<b>II Aineelliset hyödykkeet</b>				
Maa- ja vesialueet	4 351 191,02		4 374 149,65	
Rakennukset	1 857 460,21		1 952 583,74	
Kiinteät rakenteet ja laitteet	2 123 323,42		1 486 452,73	
Koneet ja kalusto	76 451,53		100 312,51	
Muut aineelliset hyödykkeet	25 366,26		25 366,26	
Ennakkomaksut ja keskeneräiset hankinnat	<u>423 300,49</u>	8 857 092,93	<u>637 234,03</u>	8 576 098,92
<b>III Sijoitukset</b>				
Osakkeet ja osuudet	<u>3 240 391,77</u>	3 240 391,77	<u>3 228 631,77</u>	3 228 631,77
<b>B TOIMEKSIANTOJEN VARAT</b>				
Valtion toimeksiannot	26 663,02		37 018,38	
Lahjoitusrahastojen erityiskatteet	<u>33 790,18</u>	60 453,20	<u>66 262,23</u>	103 280,61
<b>C VAIHTUVAT VASTAAVAT</b>				
<b>I Vaihto-omaisuus</b>				
Aineet ja tarvikkeet	<u>1 339,89</u>	1 339,89	<u>1 620,32</u>	1 620,32
<b>II Saamiset</b>				
Pitkäaikaiset saamiset				
Myyntisaamiset	416 671,27		416 671,27	
Lainasaamiset	128 169,95		104 000,00	
Muut saamiset	<u>13 705,28</u>	558 546,50	<u>38 565,90</u>	559 237,17
Lyhytaikaiset saamiset				
Myyntisaamiset	364 442,43		419 709,60	
Lainasaamiset	156 857,37		260 162,10	
Muut saamiset	544 735,70		474 099,52	
Siirtosaamiset	<u>29 805,09</u>	1 095 840,59	<u>12 668,91</u>	1 166 640,13
<b>IV Rahat ja pankkisaamiset</b>	<u>516 906,49</u>	516 906,49	<u>828 158,77</u>	828 158,77
<b>VASTAAVAA YHTEENSÄ</b>		<u><b>14 345 987,96</b></u>		<u><b>14 489 362,01</b></u>

VASTATTAVAA	31.12.2009		31.12.2008	
<b>A OMA PÄÄOMA</b>				
I Peruspääoma	5 530 210,15		5 530 210,15	
II Muut omat rahastot	34 559,35		34 559,35	
IV Edellisten tilikausien alijäämä	-3 020 376,95		-3 669 657,44	
V Tilikauden ylijäämä	<u>212 446,80</u>	2 756 839,35	<u>649 280,49</u>	2 544 392,55
<b>D TOIMEKSIANTOJEN PÄÄOMAT</b>				
Valtion toimeksiannot	26 663,02		37 018,38	
Lahjoitusrahastojen toimeksiannot	<u>75 610,19</u>	102 273,21	<u>73 850,79</u>	110 869,17
<b>E VIERAS PÄÄOMA</b>				
<b>I Pitkäaikainen</b>				
Lainat rahoituslaitoksilta	6 995 178,28		5 545 135,50	
Lainat julkisyhteisöiltä	416 662,00		416 662,00	
Liittymismaksut ja muut velat	671 282,68		656 122,34	
Siirtovelat	<u>68 779,71</u>	8 151 902,67	<u>72 927,94</u>	6 690 847,78
<b>II Lyhytaikainen</b>				
Lainat rahoituslaitoksilta	1 894 730,65		2 999 021,00	
Lainat julkisyhteisöiltä	0,00		83 334,00	
Saadut ennakot	35 962,14		23 472,62	
Ostovelat	655 766,85		1 268 077,81	
Muut velat	94 972,71		111 903,47	
Siirtovelat	<u>653 540,38</u>	3 334 972,73	<u>657 443,61</u>	5 143 252,51
<b>VASTATTAVAA YHTEENSÄ</b>		<b><u>14 345 987,96</u></b>		<b><u>14 489 362,01</u></b>
	2 131 369,09		1 442 299,98	
	83 334,00		83 334,00	
	9 340,00		85,00	
	1 990 855,30		1 071 543,36	
	118 655,72		194 949,58	
	<u>526 201,15</u>	<u>4 859 755,26</u>	<u>995 190,30</u>	<u>3 787 402,22</u>
		30 794 891,83		30 221 733,69

### 3.4 Konsernilaskelmat

#### HARTOLAN KUNTAKONSERNI

#### TULOSLASKELMA 2009

	1.1.-31.12.2009	1.1.-31.12.2008
Toimintatuotot	11 302 058,64	11 247 287,83
Toimintakulut	-25 230 084,22	-25 085 090,49
Osuus osakkuusyhteisöjen voitosta	1 176,43	224,73
<b>Toimintakate</b>	<b>-13 926 849,15</b>	<b>-13 837 577,93</b>
Verotulot	9 132 962,77	9 399 205,18
Valtionosuudet	7 348 803,00	7 453 418,00
<b>Rahoitustuotot ja -kulut</b>		
Korkotuotot	44 114,49	47 565,09
Muut rahoitustuotot	45 911,63	60 680,44
Korkokulut	-991 076,12	-907 616,19
Muut rahoituskulut	1 917,53	-129 730,65
Rahoitustuotot ja -kulut yhteensä	-899 132,47	-929 101,31
<b>Vuosikate</b>	<b>1 655 784,15</b>	<b>2 085 943,94</b>
Poistot ja arvonalentumiset		
Suunnitelman mukaiset poistot	-2 927 549,33	-1 017 771,94
Tilikauden yli-/alipariarvot	-13 285,55	
Satunnaiset erät	0,00	-1 257,34
Arvonalentumiset		
<b>Tilikauden tulos</b>	<b>-1 285 050,73</b>	<b>1 066 914,66</b>
Tilinpäätössiirot	45 456,00	-140 366,06
Vähemmistöosuudet		
Tuloksen oikaisuerät		-224,73
<b>Tilikauden ylijäämä</b>	<b>-1 235 762,29</b>	<b>926 548,60</b>

## HARTOLAN KUNTAKONSERNI

## RAHOITUSLASKELMA 2009

	Vuosi 2009	Vuosi 2008
<b>Toiminnan rahavirta</b>		
Vuosikate	1 655 784,15	2 085 943,94
Satunnaiset erät	-13 285,54	
Tulorahoituksen korjauserät	5 150,58	-123 512,30
<b>Investointien rahavirta</b>		
Investointimenot	-1 292 616,73	-12 508 540,60
Rah.osuudet inv. menoihin	216 985,99	
Pysyvien vastaavien hyödykkeiden luovutustulot	391 775,99	230 495,61
Toiminnan ja investointien rahavirta	963 794,44	-10 315 613,35
<b>Rahoituksen rahavirta</b>		
Antolainauksen muutokset		
Antolainasaamisten lisäykset	-86 968,11	-226 034,76
Antolainasaamisten vähennykset	190 963,51	41 710,99
Lainakannan muutokset		
Pitkäaikaisten lainojen lisäys	3 038 981,07	12 627 393,42
Pitkäaikaisten lainojen vähennys	-1 491 657,00	-1 551 061,66
Lyhytaikaisten lainojen muutos	-2 012 113,11	901 022,66
Oman pääoman muutokset	0,00	92 565,04
Muut maksuvalmiuden muutokset		
Toimeksiantojen varojen ja pääomien muutos	32 786,33	-1 612,93
Vaihto-omaisuuden muutos	-3 667,27	-13 006,45
Pitkäaikaisten saamisten muutos	0,00	
Lyhytaikaisten saamisten muutos	-20 964,38	-418 440,83
Korottomien velkojen muutos	-719 647,23	-159 629,25
Rahoituksen rahavirta	-1 072 286,19	11 292 906,23
<b>Rahavarojen muutos</b>	<b>-108 491,75</b>	<b>977 292,88</b>
<b>Rahavarat 31.12.</b>	2 044 631,01	2 101 740,21
<b>Rahavarat 1.1.</b>	2 153 122,76	1 124 447,33
	<b>-108 491,75</b>	<b>977 292,88</b>

HARTOLAN KUNTA	KONSERNITASE 2009	KONSERNITASE 2008
<b>VASTAAVAA</b>	<b>31.12.2009</b>	<b>31.12.2008</b>
<b>PYSYVÄT VASTAAVAT</b>		
<b>Aineettomat hyödykkeet</b>		
Aineettomat oikeudet	57 269,78	76 466,19
Muut pitkävaikutteiset menot	12 189,20	16 111,09
	<b>69 458,98</b>	<b>92 577,28</b>
<b>Aineelliset hyödykkeet</b>		
Maa- ja vesialueet	5 482 576,91	5 471 104,23
Rakennukset	12 623 915,13	15 096 397,35
Kiinteät rakenteet ja laitteet	2 162 582,87	1 418 501,51
Koneet ja kalusto	141 401,00	273 625,83
Muut aineelliset hyödykkeet	133 624,97	189 253,77
Ennakkomaksut ja keskeneräiset	519 971,73	699 387,22
	<b>21 064 072,61</b>	<b>23 148 269,91</b>
<b>Sijoitukset</b>		
Osakkuusyhteisöosuudet	0,00	0,00
Muut osakkeet ja osuudet	1 489 124,06	1 475 090,60
Muut lainasaamiset	0,00	0,00
Muut saamiset	96 804,89	96 776,51
	<b>1 585 928,95</b>	<b>1 571 867,11</b>
<b>Pysyvät vastaavat yhteensä</b>	<b>22 719 460,54</b>	<b>24 812 714,30</b>
<b>TOIMEKSIANTOJEN VARAT</b>		
Valtion toimeksiannot	347 782,56	181 965,82
Lahoitusrahojen erityiskatteet	35 238,83	67 753,29
Muut toimeksiantojen varat	264,40	264,40
	<b>383 285,79</b>	<b>249 983,51</b>
<b>VAIHTUVAT VASTAAVAT</b>		
<b>Vaihto-omaisuus</b>		
Aineet ja tarvikkeet	<b>112 494,52</b>	<b>108 827,33</b>
<b>Saamiset</b>		
<b>Pitkäaikaiset saamiset</b>		
Myyntisaamiset	518 419,38	458 518,51
Lainasaamiset	42 780,16	149 923,29
	<b>561 199,54</b>	<b>608 441,80</b>
<b>Lyhytaikaiset saamiset</b>		
Myyntisaamiset	749 620,13	973 871,44
Lainasaamiset	56 857,37	43 162,10
Muut saamiset	1 010 094,73	693 856,96
Siirtosaamiset	71 552,16	79 412,62
	<b>1 888 124,39</b>	<b>1 790 303,12</b>
<b>Rahoitusarvopaperit</b>	<b>117 793,52</b>	<b>69 925,01</b>
<b>Rahat ja pankkisaamiset</b>	<b>1 926 837,49</b>	<b>2 031 815,20</b>
<b>VAIHTO- JA RAHOITUSOMAISUUS YH</b>	<b>4 606 449,46</b>	<b>4 609 312,46</b>
<b>VASTAAVAA YHTEENSÄ</b>	<b>27 709 195,79</b>	<b>29 672 010,27</b>

HARTOLAN KUNTA	KONSERNITASE 2009	KONSERNITASE 2008
<b>VASTATTAVAA</b>	<b>31.12.2009</b>	<b>31.12.2008</b>
<b>OMA PÄÄOMA</b>		
<b>Peruspääoma</b>	5 942 197,69	5 943 030,22
Arvonkorotusrahasto	145 710,44	145 721,47
Muut rahastot	293 501,72	297 055,44
Ed.tilikausien yli/-alijäämä	-12 537 496,33	-13 656 556,71
Tilikauden yli/-alijäämä	-1 235 762,29	926 548,60
<b>Oma pääoma yhteensä</b>	<b>-7 391 848,77</b>	<b>-6 344 200,98</b>
<b>VÄHEMMISTÖOSUUDET</b>	<b>7 443,52</b>	<b>38 282,98</b>
<b>VARAUKSET</b>		
Kertynyt poistoero	331 115,21	391 874,98
Vapaaehtoiset varaukset	102 740,90	91 484,34
Pakolliset varaukset	71 477,18	76 095,65
	<b>505 333,29</b>	<b>559 454,97</b>
<b>TOIMEKSIANTOJEN PÄÄOMAT</b>		
Valtion toimeksiannot	369 048,63	181 965,85
Lahjoitusrahastojen pääomat	79 098,40	73 850,79
Muut toimeksiantojen pääomat	18 173,43	42 729,09
	<b>466 320,46</b>	<b>298 545,73</b>
<b>VIERAS PÄÄOMA</b>		
<b>Pitkäaikainen</b>		
Rahoitus ja vakuutuslaitokset	26 983 733,70	26 810 242,50
Lainat julkisyhteisöiltä	339 279,42	337 841,27
Lainat muilta luotonantajilta	740 062,39	729 050,28
Siirtovelat		
	<b>28 063 075,51</b>	<b>27 877 134,05</b>
<b>Lyhytaikainen</b>		
Rahoitus ja vakuutuslaitokset	3 090 144,16	2 677 949,94
Lainat julkisyhteisöiltä	1 801,03	2 081,24
Saadut ennakot	110 952,71	68 703,10
Ostovelat	903 063,84	1 530 808,21
Muut velat	603 776,90	1 156 938,02
Siirtovelat	1 349 133,14	1 806 313,01
	<b>6 058 871,78</b>	<b>7 242 793,52</b>
<b>Vieras pääoma yhteensä</b>	<b>34 121 947,29</b>	<b>35 119 927,57</b>
<b>VASTATTAVAA YHTEENSÄ</b>	<b>27 709 195,79</b>	<b>29 672 010,27</b>

# 4 TILINPÄÄTÖKSEN LIITETIEDOT

## 4.1. Kunnan tilinpäätöksen liitetiedot

Arvotus- ja jaksotusperiaatteet ja menetelmät

Menot ja tulot on kirjattu suoriteperusteisesti vähäisiä eriä lukuun ottamatta. Korkotuotot ja korkokulut on jaksotettu. Lomapalkat on jaksotettu.

### Pysyvien vastaavien arvostus

Pysyvien vastaavien aineelliset ja aineettomat hyödykkeet on merkitty taseeseen hankintamenoon vähennettynä suunnitelman mukaisilla poistoilla. Suunnitelman mukaiset poistot on laskettu ennalta laaditun poistosuunnitelman mukaisesti. Poistosuunnitelman mukaiset sumu-poistojen laskentaperusteet on esitetty tuloslaskelman liitetiedoissa kohdassa suunnitelman mukaisten poistojen perusteet.

Taseen vastaavia koskevat liitetiedot

Pysyvät vastaavat ja muut pitkävaikutteiset sijoitukset

Aineettomat ja aineelliset hyödykkeet

	Hank.meno	Lisäykset	Vähennykset	Poistot	Hank.meno
Tili	1.1.2009	2009	2009	2009	31.12.2009
Paikkatieto-ohjelma	25 694,32			10 277,73	15 416,59
Maa- ja vesialueet	4 374 149,65	21,37	22 980,00		4 351 191,02
Asuinrakennukset	20 392,96			925,08	19 467,88
Hallinto- ja toimistorakennukset	1 774 937,70		5 228,15	65 382,33	1 704 327,22
Tehdasrakennukset	115 626,75			17 344,02	98 282,73
Muut rakennukset	41 626,33			6 243,95	35 382,38
Maa- ja vesirakenteet	355 320,32			87 969,95	267 350,37
Johtoverkostot ja laitteet	981 294,33	147 776,01	446,50	110 915,24	1 017 708,60
Kiinteät rakenteet ja laitteet	149 838,08	810 464,95		121 592,08	838 710,95
Koneet ja kalusto	100 312,51			23 860,98	76 451,53
Taide-esineet	25 366,26				25 366,26
Keskeneräiset työt	637 234,03	914 365,36	1 128 298,90		423 300,49
<b>Yhteensä</b>	<b>8 601 793,24</b>	<b>1 872 627,69</b>	<b>1 156 953,55</b>	<b>444 511,36</b>	<b>8 872 956,02</b>

Pysyvien vastaavien sijoitukset	Hankintameno	Hankinnat	Lisäykset	Vähennykset	Poistot	Hankintameno
Tili	1.1.2009	2009	2009	2009	2009	31.12.2009
Tytäryhteisöosakkeet	666733,41					666733,41
Kuntayhtymäosuudet	1344067,53					1344067,53
Osakkuusyhteisöosakkeet	408824,15	11 760,00				420 584,15
Muut osakkeet ja osuudet	809006,68					809006,68
<b>Kirjanpitoarvo</b>	<b>3228631,77</b>	<b>11 760,00</b>				<b>3240391,77</b>

Pysyvien vastaavien sijoituksiin kirjatut osakkeet ja osuudet on merkitty kirjanpitoarvon mukaan.

### Toimintatuotot

Keskusvaalilautakunta	5000	0
Yleishallinto	386 989,33	519 202,97
Perusturvatoimi	16 847,54	13 123,21
Peruskoulutus	77 449,50	78 110,98
Päivähoito	139 656,66	196 208,23
Sivistystoimi	57 388,00	79 328,63
Tekninen toimi	1 745 603,93	1 769 773,10
Ympäristötoimi	54 358,71	44 255,96
<b>Yhteensä</b>	<b>2 483 293,67</b>	<b>2 700 003,08</b>

### **VEROTULOJEN ERITTELY**

	<b>2009</b>	<b>2008</b>
Kunnan tulovero	7 275 181,51	7 409 311,95
Osuus yhteisöveron tuotosta	974 511,34	1 153 537,88
Kiinteistövero	883 541,92	830 473,35
Koiraverot	-272,00	5 882,00
<b>Yhteensä</b>	<b>9 132 962,77</b>	<b>9 399 205,18</b>

### **VALTIONOSUUKSIEN ERITTELY**

	<b>2009</b>	<b>2008</b>
Yleinen valtionosuus	306 036,00	169 404,00
Sosiaali- ja terveystoimen valtionosuus	6 263 939,00	6 021 336,00
Opetus- ja kulttuuritoimen valtionosuus	553 828,00	923 678,00
Harkinannvarainen rahoitusavustus	225 000,00	339 000,00
<b>Yhteensä</b>	<b>7 348 803,00</b>	<b>7 453 418,00</b>

### Suunnitelman mukaisten poistojen perusteet

Pysyvien vastaavien poistojen määrittämiseen on käytetty ennalta laadittua poistosuun-

## SUUNNITELMAN MUKAISTEN POISTOJEN PERUSTEET

Selvitys suunnitelman mukaisten poistojen perusteista

Pysyvien vastaavien poistojen määrittämiseen on käytetty ennalta laadittua poistosuunnitelmaa. Suunnitelman mukaiset poistot on laskettu hyödykkeiden hankintamenoista arvioidun taloudellisen käyttöiän mukaan.

Arvioidut poistoajat ja niitä vastaavat vuotuiset poistoprosentit sekä poistomenetelmät ovat:

Asuinrakennukset	40 vuotta	Tasapoisto	
Hallinto- ja toimistorakennukset	40 vuotta	Tasapoisto	
Tehdasrakennukset	20 vuotta	Menojäännöspoisto	15 %
Muut rakennukset	20 vuotta	Menojäännöspoisto	15 %
Kentät	20 vuotta	Menojäännöspoisto	20 %
Meijerinsilta	30 vuotta	Menojäännöspoisto	25 %
Visanrannan venelaituri	30 vuotta	Menojäännöspoisto	25 %
Ekonkosken silta	30 vuotta	Menojäännöspoisto	25 %
Kaavatiet	30 vuotta	Menojäännöspoisto	25 %
Matonpesupaikka	30 vuotta	Menojäännöspoisto	25 %
Vesijohtoverkosto	40 vuotta	Menojäännöspoisto	10 %
Viemäriverkosto	40 vuotta	Menojäännöspoisto	10 %
Haja-asutusalueen vesihuolto	40 vuotta	Menojäännöspoisto	10 %
Jätevesipuhdistamot	20 vuotta	Menojäännöspoisto	25 %
Jätevesipumppaamot	20 vuotta	Menojäännöspoisto	25 %
Kuljetusvälineet	10 vuotta	Menojäännöspoisto	30 %
Muut koneet ja kalusto	10 vuotta	Menojäännöspoisto	30 %
ATK-laitteisto	5 vuotta	Menojäännöspoisto	40 %
Liittymismaksut	5 vuotta	Tasapoisto	
Maa-alueet, taide-esineet	ei poistoa		

#### KESKIMÄÄRÄISET POISTOT JA INVESTOINNIT 2008-2012

Suunnitelmien mukaiset poistot keskimäärin	372 574,00
Poistonalaisen investointien omahankintameno	1 077 273,00
Poikkeama, euroa	-704 699,00
Poikkeama %	189,14

#### SELVITYS TOIMINTATUOTTOIHIN JA TOIMINTAKULUIHIN SISÄLTYVISTÄ PYSYVIEN VASTAAVIEN HYÖDYKKEIDEN MYYNTIVOITOISTA JA –TAPPIOISTA

Myyntivoitot yhteensä	21,37	0,00
<b>Muut toimintakulut</b>		
Kuningaslämpö Oy:n osakkeiden myyntitappio		76 192,17
Tonttien myynnin myyntitappio	6 280,31	5 421,04
<b><u>Rahoitustuotot ja -kulut</u></b>		
Osinkotuotot	60 750	34 150,00

## TASEEN VASTATTAVIA KOSKEVAT LIITETIEDOT

<b><u>Oma pääoma</u></b>	<b>2009</b>	<b>2008</b>
Peruspääoma 1.1.	5 530 210,15	5 530 210,15
Peruspääoma 31.12.	<b>5 530 210,15</b>	<b>5 530 210,15</b>
Muut omat rahastot	34 559,35	34 559,35
Edellisten tilikausien ali-/yli jäämä 1.1.	-3 020 376,95	-3 669 657,44
Lisäykset tilikaudella	212 446,80	649 280,49
Oma pääoma yhteensä	<b>2 756 839,35</b>	<b>2 544 392,55</b>

<b><u>Pitkäaikainen vieras pääoma</u></b>	<b>2009</b>	<b>2008</b>
---	-------------	-------------

Ne velat /velkojen osat, jotka erääntyvät myöhemmin kuin viiden vuoden kuluttua eli 1.1.2014 tai sen jälkeen

### **Lainat rahoitus- ja valuutuslaitoksilta**

Rahoitus- ja vakuutuslaji	8 389 908,93	5 545 135,50
---------------------------	--------------	--------------

Lainat julkisyhteisöiltä	416 662,00	416 662,00
--------------------------	------------	------------

### **Muut pitkäaikaiset velat**

Palautuskelpoiset liittyn	671 282,68	656 122,34
---------------------------	------------	------------

### **Pitkäaikaiset siirtovelat**

	<b>2009</b>	<b>2008</b>
--	-------------	-------------

Korkojaksotus	30 934,50	32 537,92
---------------	-----------	-----------

Lomapalkkavelka	409 075,76	473 938,91
-----------------	------------	------------

Muut siirtovelat	3 202,12	150 966,78
------------------	----------	------------

<b><u>Yhteensä</u></b>	<b><u>443 212,38</u></b>	<b><u>657 443,61</u></b>
------------------------	--------------------------	--------------------------

### **Sekkilimiitti**

	<b>2009</b>	<b>2008</b>
--	-------------	-------------

Luotollisen sekkitalin sekkilimiitti 31.12. on	100 000,00	100 000,00
--	------------	------------

VAKUUKSIA JA MUITA VASTUITA KOSKEVAT LIITETIEDOT

	2009	2008
<b><u>VAKUUDET</u></b>		
Hämeen Ympäristökeskus	10 247,01	10 217,68
<b><u>Leasingvastuiden yhteismäärä</u></b>		
Leasing-vastuiden yhteismäärä	62 398,23	29 097,45
<b>KUNNAN OMAVELKAISET TAKAUKSET:</b>		
<b><u>Samaan konserniin kuuluvien yhteisöjen puolesta</u></b>		
Kiinteistö Oy Kuninkaanpitäjä	2172488,51	2 501 611,95
Kiinteistö Oy Vasalli	2 096 546,03	2 162 272,78
YHTEENSÄ	4 269 034,54	4 663 884,73
<b><u>Muiden puolesta annetut</u></b>		
Pohjois-Hartolan vesiosuuskunta	800 000,00	800000
Murakan vesiosuuskunta	1 200 000,00	800000
Itä-Hartolan vesiosuuskunta	1 450 000,00	1 450 000,00
YHTEENSÄ	3 450 000,00	2 250 000,00
<b><u>Vastuu kuntien takauskeskuksen takausvastuista</u></b>		
Kunnan osuus takauskeskuksen takausvastuista	8 644 562,81	5 263 463,77
Kunnan osuus takauskeskuksen takausvastuista	0,00	0,00
Kunnan osuus takauskeskuksen takausvastuista	7 563,98	6 791,62
YHTEENSÄ	8 652 126,79	5 270 255,39
<b>KUNNAN TÄYTETAKAUKSET</b>		
<b><u>Tytäryhtiöiden puolesta annetut</u></b>		
Kiinteistö Oy Vasalli	13 806 848,23	14 097 037,41
YHTEENSÄ	13 806 848,23	14 097 037,41
<b><u>Arvonlisäveron palautusvastuu</u></b>		
		0,00
<b><u>Elatustukisaamiset</u></b>		
	<b>2009</b>	<b>2008</b>
Elatustukisaamiset 1.1.	356 307,00	316 113,00
Lisäykset tilikauden aikana	5 682,33	58 389,00
Vähennykset tilikauden aikana	21 758,23	18 195,00
Perinnästä poistettu tilikauden aikana	6 537,10	0,00
Elatustukisaamiset 31.12	333 694,00	356 307,00

**Jorma Virtasen säätiö**

Säätiö on yhdistetty kunnan konserniin.

## HENKILÖSTÖÄ KOSKEVAT LIITETIEDOT

Henkilöstökulut (1000 euroa)	<b>2009</b>	<b>2008</b>
Palkat ja palkkiot	3581	3500
Henkilösivukulut	185	205
Eläkelulut	1207	1206
Henkilöstökorvaukset ja muut korjausevät	-37	-48
Yhteensä tuloslaskelman mukaan	4936	4863
<b>Henkilöstökulut yhteensä</b>	<b>4936</b>	<b>4863</b>

Henkilöstökuluja ei ole aktivoitu aineellisiin ja aineettomiin hyödykkeisiin

Henkilöstöraportti laaditaan erikseen ja tuodaan kunnanhallituksen käsittelyyn sen jälkeen, kun raportti on käsitelty yhteistyötoimikunnassa.

## 4.2 Konsernitilinpäätöksen liitetiedot

### KONSERNITILINPÄÄTÖKSEN LAATIMISTA KOSKEVAT LIITETIEDOT

#### **Konsernitilinpäätöksiin sisältyvät virheet**

Poistojen oikaisu on tehty vain edellisen tilikauden tulokseen.

#### **Konsernitilinpäätöksen laajuus**

Konsernitilinpäätökseen on yhdistelty kaikki kuntayhtymät, joissa kunta on mukana. Kaikki tytäryhteisöt on yhdistelty, lisäksi Jorma Virtasen säätiö.

Kirjanpitolautakunnan uuden yleisohjeen mukaisesti konsernitilinpäätökseen on yhdistelty myös osakkuusyhteisöt.

#### **Konsernirakenteessa tapahtuneet muutokset**

Kiinteistö Oy Kurppa fuusioitui Kiinteistö Oy Vasalliin kertomusvuoden aikana.

#### **Konsernitilinpäätöksen laskentaperiaatteet**

##### *Keskinäisen omistuksen eliminointi*

Kunnan ja tytäryhteisöjen keskinäisen omistuksen eliminointi on tehty nimellis- eli pariarvomenetelmällä.

##### *Sisäiset liiketapahtumat ja katteet*

Keskinäiset velat ja saamiset on vähäisiä lukuun ottamatta eliminoitu.

##### *Suunnitelmapoistojen oikaisu*

Edellisen tilikauden alijäämään.

##### *Kunnat ja kuntayhtymät*

Kuntayhtymien taseet ja niiden liitetiedot on yhdistelty lukuarvoiltaan omistusosuuden mukaisesti.

## HARTOLAN KUNTA

## TILINPÄÄTÖS 31.12.2009

## OMISTUKSET MUISSA YHTEISÖISSÄ

## Kuntakonsernin osuus (euroa)

	Kotipaikka	Omistus- osuus	Omasta pääomasta	Vieraasta pääomasta	Tilikauden voitosta/ tappiosta
<b>Tytäryhteisöt</b>					
AS Oy Vuorilaakso	Hartola	72,50 %	100 547	121	9
KOy Vasalli	Hartola	100 %	277 909	16 585 774	-383
KOy Kuninkaanpitäjä	Hartola	100 %	376 472	4 799 732	26 165
Jorma Virtasen säätiö	Hartola	100 %	471 506	0	134
Hartolan Matkailu Oy	Hartola	55,81 %	0	0	0
<b>Kuntayhtymät</b>					
Päijät-Hämeen liitto	Lahti	1,94 %	76 404	85 804	16 040
Päijät-Hämeen sosiaali- ja terveydenhuolto	Lahti	1,90 %	1 127 488	1 125 253	15 207
Itä-Suomen päihdehuollon ky	Mäntyharju	0,45 %	7 017	5 145	-218
Vaalijalan kuntayhtymä	Pieksämäki	1,27 %	97 935	98 365	7 468
Päijät-Hämeen koulutus konserni	Lahti	0,80 %	689 065	116 759	24 310
<b>Osakkuusyhteisöt</b>					
AS Oy Yrittäjäkerho	Hartola	34 %	1 037	89 846	-205
AS Oy Sahakankaanmäki	Hartola	41 %	52 142	1 749	144
As Oy Yölintu	Hartola	24,50 %	88 862	452	1 237
<b>Asunto-osakkeet</b>					
		<b>Omistus- osuus</b>	<b>Osakkeet kunta kpl</b>	<b>Osakepääoma kunnan osuus</b>	<b>Huoneistoja</b>
As Oy Hartolan Kauppakulma		12,44 %	555	6 532	1
As Oy Hartolan Koulupelto		11,52 %	76	3 196	2
As Oy Kuntalantupa		8,38 %	838	4 933	1
As Oy Yhdystie		12,289 %	12 289	2 067	2
As Oy Pellonperä		10,87 %	1 098	184,65	3
As Oy Laidunvisa		12,37 %	1 254	422	2
As Oy Vierukkapolku 4		21,56 %	2 156	725	4
As Oy Käpyrinne		9,06 %	906	304,76	1
<b>Muut osakkeet</b>					
PHP Holding Oy			168	53 657	
Hartolan Osuuspankki			1	84	
Osuuskauppa Hämeenmaa			1	17	
Suur-Savon Sähkö Oy			500	7 232	
Hartolan Golfkeskus			1	7 064	
Joutsan Seudun Ratakeskus Oy			1	841	
Neopoli Oy			5	841	
Kuntarahoitus Oyj			3300	10560	
Työterveyshuolto Wellamo			12	1200	

## Konsernitaseen vastattavia koskevat liitetiedot

Oma pääoma	31.12.2009	31.12.2008
Peruspääoma 1.1.	5 942 197,69	5 943 030,22
Muutos tilikaudella	0,00	0,00
<b>Peruspääoma 31.12.</b>	<b>5 942 197,69</b>	<b>5 943 030,22</b>
<b>Rahastopääomat</b>		
Arvonkorotusrahasto	145 710,44	145 721,47
Muut rahastot	293 501,72	297 055,44
<b>Rahastopääomat 31.12.</b>	<b>439 212,16</b>	<b>442 776,91</b>
<b>Yli-/alijäämät</b>		
Edellisten tilikausien yli-/alijäämä 31.12	-12 537 496,33	-13 656 556,71
Tilikauden yli-/alijäämä	-1 235 762,29	926 548,60
<b>Yli-/alijäämätili 31.12.</b>	<b>-13 773 258,62</b>	<b>-12 730 008,11</b>
<b>Oma pääoma yhteensä</b>	<b>-7 391 848,77</b>	<b>-6 344 200,98</b>

## 5 ERIYTETYT TILINPÄÄTÖKSET

### 5.1 Laskennallisesti eriytetyn vesihuollon tuloslaskelma 2009

<b>Liikevaihto (vesi- ja jätevesimaksut)</b>		<b>334 828,24 €</b>
Liiketoiminnan muut tuotot		
Materiaalit ja palvelut		
Aineet, tarvikkeet ja tavarat		
Ostot tilikauden aikana	-44 533,24 €	
Palvelujen ostot	-153 630,49 €	-198 163,73 €
Henkilöstökulut		
Palkat ja palkkiot	0,00 €	
Henkilöstösivukulut	0,00 €	
Muut henkilöstösivukulut	0,00 €	0,00 €
Poistot		
Suunnitelman mukaiset poistot		-229 498,71 €
Liiketoiminnan muut kulut		-5 561,09 €
<b>Liikeylijäämä (-alijäämä)</b>		<b>-98 395,29 €</b>
Rahoitustuotot ja -kulut		
Korkotuotot		
Muut rahoitustuotot		
Korkokulut		0,00 €
Korvaus peruspääomasta		-17 173,68 €
Muut rahoituskulut		
<b>Ylijäämä (alijäämä) ennen satunnaisia eriä</b>		<b>-115 568,97 €</b>
Satunnaiset tuotot ja -kulut		
Satunnaiset tuotot		
Satunnaiset kulut		
<b>Ylijäämä (alijäämä) ennen varauksia</b>		<b>-115 568,97 €</b>
Poisoeron lisäys tai vähennys		
Vapaaehtoisten varausten lisäys tai vähennys		
<b>Tilikauden ylijäämä (alijäämä)</b>		<b>-115 568,97 €</b>

## 5.2 Laskennallisesti eriytetyn vesihuollon tase

VASTAAVAA	2009	2008
<b>A PYSYVÄT VASTAAVAT</b>		
<b>I Aineettomat hyödykkeet</b>		
<b>II Aineelliset hyödykkeet</b>		
Maa- ja vesialueet	33 413,89	33 413,89
Rakennukset	3 336,35	3 925,12
Kiinteät rakenteet ja laitteet	1 765 671,66	1 035 993,38
Ennakkomaksut ja keskeneräiset hankinnat		
<b>B VAIHTUVAT VASTAAVAT</b>		
<b>I Vaihto-omaisuus</b>		
<b>II Saamiset</b>		
Lyhytaikaiset saamiset		
Myyntisaamiset	33 276,54	25 084,48
<b>VASTAAVAA YHTEENSÄ</b>	<b>1 835 698,44</b>	<b>1 098 416,87</b>
<b>VASTATTAVAA</b>	<b>2009</b>	<b>2008</b>
<b>A OMA PÄÄOMA</b>		
<b>I Jäännöspääoma</b>	1 196 022,96	261 325,91
<b>IV Tilikauden yli-/alijäämä</b>	-98 395,29	-7 222,14
<b>B POISTOERO JA VAPAAEHTOISET VARAUKSET</b>		
<b>C PAKOLLISET VARAUKSET</b>		
<b>D VIERAS PÄÄOMA</b>		
Pitkäaikainen vieras pääoma		
Lainat rahoitus- ja vakuutuslaitoksilta	43 514,36	50 345,77
Muut velat	671 282,68	656 122,34
Lyhytaikainen vieras pääoma		
Ostovelat	23 273,73	137 944,16
<b>VASTATTAVAA YHTEENSÄ</b>	<b>1 835 698,44</b>	<b>1 098 516,04</b>

## 6 LUETTELOT JA SELVITYKSET

### Luettelo käytetyistä kirjanpitokirjoista

Päiväkirjat	atk-tuloste
Pääkirjat	atk-tuloste
Tase	atk-tuloste
Tase-erittelyt	atk-tuloste
Tuloslaskelma	atk-tuloste
Tuloslaskelma, tilierittelyt	atk-tuloste
Rahoituslaskelma	atk-tuloste
Kumulatiiviset toteutumisvertailut	atk-tuloste
Käyttötalouden toteutuminen	atk-tuloste
Investointiosan toteutuminen	atk-tuloste
Rahoitusosan toteutuminen	atk-tuloste
Tilipuitteet	atk-tuloste
Tasekirja	atk-tuloste

### Tositteiden lajit

Avaussaldo	001	Tilinavauspöytäkirja
Muistiot	002	Työpäiväkirja
ALV:n siirto kustannuslaskennallisiin eriin	031	”
Alkusaldojen päivitys	034	”
Ostoreskontran palautusaineisto	101	Rahatiliapäiväkirja
Myyntireskontran palautusaineisto (viitteet)	151	”
Rahatili-istunto	201	”
Kuukausipalkat	370	Työpäiväkirja
Luottamushenkilöpalkat	380	”
EPL6, taiteilija, sos.etuudet	382	”
EPR:n kuulumattomat henkilöt	390	”
EPR:n kuulumattomat yhtiöt	395	”
Ostolaskut	401	Laskupäiväkirja
Ostolaskut vesilaitos	403	”
Vuokrat	601	Myyntilaskupäiväkirja
Venepaikkamaksut	602	”
Koiraverot	603	”
Markkinapaikkamaksut	609	”
Keskushallinnon maksut	611	”
Elinkeinotoimen maksut	612	”
Sosiaalitoimen maksut	613	”
Terveystoimen maksut	614	”
Peruskoulutuksen maksut	615	”
Sivistystoimen maksut	616	”
Teknisen toimiston maksut	618	”
Ympäristötoimen maksut	619	”
Vesi- ja jätevesimaksut	643	”
Vesilaskut	644	”
Päivähoitomaksut	643	”

Kaavatiemaksut	690	”
Päivähoitolaskutus	703	”
Ali- ja ylijäämä	999	Työpäiväkirja

### Aineiston säilytysajat ja -tavat

Hartolan kunnan kirjanpito- ja tilinpäätösaineisto säilytetään kunnan pääarkistossa seuraavasti:

Tositteet	6 vuotta	numero- ja kirjausjärjestyksessä
Päiväkirjat	10 ”	tulostettuna
Pääkirjat	10 ”	tulostettuna
Tuloslaskelma	10 ”	tulostettuna
Tase	10 ”	tulostettuna
Tase-erittely	10 ”	sidottuna
Tasekirja	pysyvästi	sidottuna

## 7 ALLEKIRJOITUKSET JA MERKINNÄT

Hartolassa 29.3.2010

.....  
Maija-Liisa Mamia  
kunnanhallituksen puheenjohtaja

.....  
Mikko Ruoppi  
kunnanhallituksen varapuheenjohtaja

.....  
Heikki Hakala  
kunnanhallituksen jäsen

.....  
Sanna Pajunen  
kunnanhallituksen varajäsen

.....  
Markku Palm  
kunnanhallituksen jäsen

.....  
Matti Tanskanen  
kunnanhallituksen jäsen

.....  
Sirpa Tilander  
kunnanhallituksen jäsen

.....  
Raija Peltonen  
kunnanjohtaja

Edellä oleva tilinpäätös on laadittu hyvän kirjanpitoavan mukaisesti. Suoritetusta tarkastuksesta on tänään annettu tilintarkastuskertomus.

Hartolassa

Oy Audiator Ab  
JHTT-yhteisö

Jorma Kesä  
tilintarkastaja, JHTT